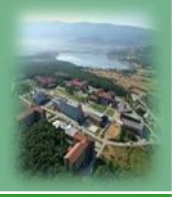




ABANT İZZET BAYSAL ÜNİVERSİTESİ

2013 Yılı Faaliyet Raporu

Nisan 2014





ABANT İZZET BAYSAL ÜNİVERSİTESİ

2013 YILI FAALİYET RAPORU

BOLU, Nisan 2014



*Ufku görmek yeterli değildir.
Ufkun ötesini de görebilmek önemlidir.
M. Kemal ATATÜRK*



- 1 • Düşünmeye vakit ayır, düşünce güç için kaynaktır.
- 2 • Eğlenmeye vakit ayır, eğlence gençliğin sırrıdır.
- 3 • Okumaya vakit ayır, okuma bilginin pınarıdır.
- 4 • Duaya vakit ayır, dua güç anlarda direnmenin desteğidir.
- 5 • Sevmeye vakit ayır, sevme yaşamı tatlı kılan şeydir.
- 6 • Anlaşmaya vakit ayır, anlaşma yaşama güzel bir tat verir.
- 7 • Gülmeye vakit ayır, gülme ruhun müziğidir.
- 8 • Vermeye vakit ayır, verme günün aydınlığıdır.
- 9 • İşini iyi yapmaya vakit ayır, iyi iş kişiyi kendine saygın yapar.
- 10 • Teşekküre vakit ayır, teşekkür yaşam pastasının kremasıdır.

İÇİNDEKİLER

	<u>Sayfa</u>
ÜST YÖNETİCİ SUNUŞU	5
I- GENEL BİLGİLER	6
A- Misyon ve Vizyon	6
B- Yetki, Görev ve Sorumluluklar	6
C- İdareye İlişkin Bilgiler	10
1- Fiziksel Yapı	10
2- Örgüt Yapısı	38
3- Bilgi ve Teknolojik Kaynaklar	39
4- İnsan Kaynakları	45
5- Sunulan Hizmetler	53
6- Yönetim ve İç Kontrol Sistemi	77
D- Diğer Hususlar	77
II-AMAÇ ve HEDEFLER	78
A- İdarenin Amaç ve Hedefleri	78
B- Temel Politikalar ve Öncelikler	82
C- Diğer Hususlar	82
III-FAALİYETLERE İLİŞKİN BİLGİ VE DEĞERLENDİRMELER	83
A- Mali Bilgiler	83
1- Bütçe Uygulama Sonuçları	83
2- Temel Mali Tablolara İlişkin Açıklamalar	89
3- Mali Denetim Sonuçları	89
4- Diğer Hususlar	89
B- Performans Bilgileri	90
1- Faaliyet ve Proje Bilgileri	90
2- Performans Sonuçları Tablosu	97
3- Performans Sonuçlarının Değerlendirilmesi	97
4- Performans Bilgi Sisteminin Değerlendirilmesi	97
5- Diğer Hususlar	97
IV- KURUMSAL KABİLİYET ve KAPASİTENİN DEĞERLENDİRİLMESİ	98
A- Üstünlükler	98
B- Zayıflıklar	98
C- Değerlendirme	99
V- ÖNERİ VE TEDBİRLER	99

EKLER

Ek 1- Mali Tablolar



Abant İzzet Baysal Üniversitesi, 11.07.1992 tarih ve 21281 sayılı Resmi Gazetede yayımlanan “Yükseköğretim Kurumları Teşkilatı Hakkında 41 sayılı Kanun Hükmünde Kararnamenin Değiştirilerek Kabulüne Dair 2809 sayılı Kanun ile 78 ve 190 sayılı Kanun Hükmünde Kararnamelerde Değişiklik Yapılması Hakkında 3837 sayılı Kanun” un 25 inci maddesi ile 2809 sayılı Kanuna eklenen Ek 16 ncı madde ile kurulmuştur.

Üniversitemiz; büyük bölümü Gölköy Kampüsünde olmak üzere, Şehir Kampüsü ve ilçelerde kurulu kampüslerde toplam 4 enstitü, 11 fakülte, 6 yüksekokul, 5 meslek yüksekokulu ve 13 araştırma ve uygulama merkezinde faaliyetini sürdürmektedir.

Adını doğa harikası Abant’tan ve Bolu’nun hayırseveri İzzet Baysal’dan alan Abant İzzet Baysal Üniversitesi, ekonomik gelişmenin hızla arttığı bir bölgenin sınırlarında toplum gelişiminde önderlik yapmayı, ulusal ve uluslararası bilime katkıda bulunmayı amaçlarken; araştırmacı, çözümlenici, daima ilerlemeye ve gelişmeye yönelik düşünce yapısında, çağdaş uygarlık düzeyini izleyen ve bunun üzerine çıkmaya çalışan ve ülke kalkınmasının temellerini oluşturacak nitelikli insan kaynağını yetiştirmeyi de bir görev olarak algılamaktadır.

Kalkınma planları ve programlarda yer alan politika ve hedefler doğrultusunda kamu kaynaklarının etkili, ekonomik ve verimli bir şekilde elde edilmesi ve kullanılmasını, hesap verebilirliği ve mali saydamlığı sağlamak üzere yürürlüğe konulan 5018 sayılı Kamu Mali Yönetimi ve Kontrol Kanununun 41 inci maddesine dayanarak hazırlanan “Kamu İdarelerince Hazırlanacak Faaliyet Raporları Hakkında Yönetmelik” hükümleri çerçevesinde; Üniversitemiz 2013 İdare Faaliyet Raporu, harcama yetkililerince hazırlanan birim faaliyet raporları konsolide edilerek hazırlanmıştır.

Raporun birinci bölümünde genel bilgilerden idarenin yetki, görev ve sorumlulukları ile idareye ilişkin diğer bilgilere yer verilmiştir. İkinci bölümde idarenin amaç ve hedefleri belirtilirken, sonraki bölümde 2013 yılına ait faaliyetlere ilişkin bilgi ve değerlendirmeler sunulmuştur. 01.01.2014 tarihinde yürürlüğe giren “Abant İzzet Baysal Üniversitesi 2014-2018 Stratejik Planı” ile ortaya konulan misyon, vizyon, amaçlar, hedefler, üstün ve zayıf yönlerimiz sıralanıp kısa bir değerlendirme yapıldıktan sonra, son bölümde ortaya konulan öneri ve tedbirler ile rapor sonuçlandırılmıştır.

Üniversitemizin 2013 Yılı Faaliyet Raporunu kamuoyuna saygıyla sunarken, özverili çalışmalarından ve değerli katkılarından dolayı çalışma arkadaşlarıma teşekkür eder, başarılarının devamını dilerim.

Prof. Dr. Hayri COŞKUN
Abant İzzet Baysal Üniversitesi Rektörü

I- GENEL BİLGİLER

A. Misyon ve Vizyon

01.01.2014 tarihinde yürürlüğe giren “Abant İzzet Baysal Üniversitesi 2014-2013 Stratejik Planı”nda yer alan;

MİSYON

Evrensel standartlarda eğitim öğretim, bilimsel araştırma ve toplumsal hizmet faaliyetleri ile insanlığın gelişimine hizmet edecek nitelikli nesiller yetiştirmek

VİZYON

Bilgi birikimi ve gelişimi ile oluşan yenilikçi yaklaşımları evrensel değerlere dayandırarak dünyada saygın bir eğitim, bilim ve teknoloji üniversitesi olmak

B. Yetki, Görev ve Sorumluluklar

11 Temmuz 1992 tarih ve 21281 sayılı Resmi Gazetede yayımlanan Yükseköğretim Kurumları Teşkilatı Hakkında 41 sayılı Kanun Hükmünde Kararnamenin değiştirilerek kabulüne dair 2809 sayılı Yükseköğretim Kurumları Teşkilatı Kanunu ile 78 ve 190 sayılı Kanun Hükmünde Kararnamelerde değişiklik yapılması hakkında 03.07.1992 tarihli ve 3837 sayılı Kanunun 25. maddesiyle eklenen Ek Madde 16 ile kurulmuş olan Abant İzzet Baysal Üniversitesinin görev, yetki ve sorumlulukları 2547 sayılı Yükseköğretim Kanunu’nda düzenlenmiştir.

Üniversitemizin Organları

- ✓ Rektör
- ✓ Senato
- ✓ Üniversite Yönetim Kurulu

Fakülte Organları

- ✓ Dekan
- ✓ Fakülte Kurulu
- ✓ Fakülte Yönetim Kurulu

Enstitü Organları

- ✓ Enstitü Müdürü
- ✓ Enstitü Kurulu
- ✓ Enstitü Yönetim Kurulu

Yüksekokul Organları

- ✓ Yüksekokul Müdürü
- ✓ Yüksekokul Kurulu
- ✓ Yüksekokul Yönetim Kurulu

Meslek Yüksekokulu Organları

- ✓ Meslek Yüksekokulu Müdürü
- ✓ Meslek Yüksekokul Kurulu
- ✓ Meslek Yüksekokul Yönetim Kurulu

Bölüm

- ✓ Bölüm Başkanı
- ✓ Bölüm Akademik Kurulu

Araştırma ve Uygulama Merkezi

- ✓ Merkez Müdürü

Üniversitemiz İdari Teşkilatı ve Görevleri, 21.11.1983 tarih ve 18228 sayılı Resmi Gazetede yayımlanan 124 sayılı Yükseköğretim Üst Kuruluşları ile Yükseköğretim Kurumlarının İdari Teşkilatı Hakkında Kanun Hükmünde Kararname ve 5018 sayılı Kamu Mali Yönetimi ve Kontrol Kanunu ile aşağıdaki şekilde düzenlenmiştir:

- ✓ Genel Sekreterlik
- ✓ Yapı İşleri ve Teknik Daire Başkanlığı
- ✓ Kütüphane ve Dokümantasyon Daire Başkanlığı
- ✓ Bilgi İşlem Daire Başkanlığı
- ✓ Personel Daire Başkanlığı
- ✓ Öğrenci İşleri Daire Başkanlığı
- ✓ Sağlık, Kültür ve Spor Daire Başkanlığı
- ✓ Hukuk Müşavirliği
- ✓ İdari ve Mali İşler Daire Başkanlığı
- ✓ Üniversite Hastanesi Başmüdürlüğü
- ✓ Strateji Geliştirme Daire Başkanlığı

Ayrıca iç denetim faaliyetlerini gerçekleştirmek üzere Rektöre bağlı olarak görev yapan İç Denetim Birimi mevcuttur.

Üniversitemiz tarafından yayımlanarak uygulanan yönetmelik ve yönergeler şunlardır:

Yönetmelikler:	Resmi Gazete Tarih ve Sayısı
Abant İzzet Baysal Üniversitesi Öğrenci Kayıt Kabul İşleri Yönetmeliği	23.08.1993/21677
Abant İzzet Baysal Üniversitesi Öğrenci Sağlık İşleri ve Sağlık Raporları Yönetmeliği	23.08.1993/21677
Abant İzzet Baysal Üniversitesi Eğitim Fakültesi Döner Sermaye İşletmesi Yönetmeliği	14.10.1995/22433
Abant İzzet Baysal Üniversitesi Bolu Meslek Yüksekokulu Döner Sermaye İşletmesi Yönetmeliği	14.10.1995/22433
Abant İzzet Baysal Üniversitesi Döner Sermaye İşletmesi Yönetmeliği	16.05.2000/24051
Abant İzzet Baysal Üniversitesi Lisans Eğitim-Öğretim Süresiyle Sınav Ve Değerlendirme Esaslarına İlişkin Yönetmelik	25.07.2003/25179
Abant İzzet Baysal Üniversitesi Önlisans Eğitim-Öğretim Ve Sınav Yönetmeliği	25.07.2003/25179
Abant İzzet Baysal Üniversitesi Sürekli Eğitim Uygulama ve Araştırma Merkezi (SUYAM) Yönetmeliği	20.08.2007/26619

Abant İzzet Baysal Üniversitesi Bolu Halk Kültürünü Araştırma ve Uygulama Merkezi Yönetmeliği	08.01.2008/26750
Abant İzzet Baysal Üniversitesi Yaz Öğretimi Yönetmeliği	13.05.2008/26875
Abant İzzet Baysal Üniversitesi Lisansüstü Eğitim-Öğretim Yönetmeliği	29.05.2008/26890
Abant İzzet Baysal Üniversitesi Ekonomik ve Sosyal Araştırmalar Araştırma ve Uygulama Merkezi Yönetmeliği	24.06.2009/27268
Abant İzzet Baysal Üniversitesi Öğrenci Yurtları Yönetmeliği	03.09.2009/27338
Abant İzzet Baysal Üniversitesi Okul Öncesi Eğitimi Uygulama ve Araştırma Merkezi Yönetmeliği	17.01.2010/27465
Abant İzzet Baysal Üniversitesi İzzet Baysal Yaşlı Sağlığı, Bakımı Uygulama ve Araştırma Merkezi Yönetmeliği	09.02.2010/27488
Abant İzzet Baysal Üniversitesi Deney Hayvanları Uygulama ve Araştırma Merkezi Yönetmeliği	07.10.2010/27722
Abant İzzet Baysal Üniversitesi Tıp Fakültesi Eğitim Öğretim ve Sınav Yönetmeliği	27.08.2011/28038
Abant İzzet Baysal Üniversitesi Yenilikçi Gıda Teknolojileri Geliştirme Uygulama ve Araştırma Merkezi Yönetmeliği	06.08.2012/28376
Abant İzzet Baysal Üniversitesi Sağlık Araştırma ve Uygulama Merkezi Yönetmeliği	04.04.2013/28608
Abant İzzet Baysal Üniversitesi Bilimsel, Endüstriyel ve Teknolojik Uygulama ve Araştırma Merkezi Yönetmeliği	01.06.2013/28664
Abant İzzet Baysal Üniversitesi Yabancı Diller Yüksekokulu Temel Yabancı Dil Bölümü Eğitim-Öğretim ve Sınav Yönetmeliği	25.06.2013/28688
Abant İzzet Baysal Üniversitesi Türkçe Öğretimi Uygulama ve Araştırma Merkezi Yönetmeliği	09.07.2013/28702
Abant İzzet Baysal Üniversitesi Nükleer Radyasyon Dedektörleri Uygulama ve Araştırma Merkezi Yönetmeliği	28.07.2013/28721
Abant İzzet Baysal Üniversitesi Diş Hekimliği Fakültesi Eğitim Öğretim ve Sınav Yönetmeliği	21.09.2013/28772

Yönergeler:

Üniversitemiz Senatosunun 2002 tarih ve 33 sayılı kararı ile kabul edilen Abant İzzet Baysal Üniversitesi Öğretim Üyeliği Kadrolarına Başvuru Koşulları ve Uygulama İlkeleri Hakkında Yönergesi

Üniversitemiz Senatosunun 14.01.2004 tarih ve 2004/3 sayılı kararı ile kabul edilen Abant İzzet Baysal Üniversitesi Öğrenci Konseyi Yönergesi

Üniversitemiz Senatosunun 07.04.2004 tarih ve 2004/45 sayılı kararı ile kabul edilen Abant İzzet Baysal Üniversitesi Çift Anadal Programı Yönergesi

Üniversitemiz Senatosunun 07.04.2004 tarih ve 2004/45 sayılı kararı ile kabul edilen Abant İzzet Baysal Üniversitesi Yandal Programı Yönergesi

Üniversitemiz Senatosunun 07.04.2004 tarih ve 2004/47 sayılı kararı ile kabul edilen Abant İzzet Baysal Üniversitesi Lisans/Önlisans Eğitimi Öğrenci Danışmanlığı Yönergesi

Üniversitemiz Senatosunun 18.03.2008 tarih ve 2008/18 sayılı kararı ile kabul edilen Abant İzzet Baysal Üniversitesi Sağlık Kültür ve Spor Daire Başkanlığı Öğrenci Toplulukları Kuruluş ve İşleyiş Yönergesi.

07.04.2008 tarihinde Üst Yönetici onayıyla yürürlüğe giren Abant İzzet Baysal Üniversitesi İç Denetim Birimi Yönergesi

Abant İzzet Baysal Üniversitesi Sosyal Bilimlerde İnsan Araştırmaları Etik Kurulu Yönergesi

Abant İzzet Baysal Üniversitesi Yurtlara Kayıt-Kabul Yönergesi

Üniversitemiz Senatosunun 08.05.2009 tarih ve 2009/53 sayılı kararı ile kabul edilen Abant İzzet Baysal Üniversitesi Üniversitemiz Binalarının Yangından Korunması Hakkında Yönerge

Üniversitemiz Senatosunun 24.02.2010 tarih ve 2010/20 sayılı kararı ile kabul edilen Abant İzzet Baysal Üniversitesi Yabancı Uyruklu Öğrenci Kabulü Yönergesi

Üniversitemiz Senatosunun 30.04.2010 tarih ve 2010/38 sayılı kararı ile kabul edilen Abant İzzet Baysal Üniversitesi Tıbbi Araştırma Etik Komisyonu Yönergesi

Üniversitemiz Senatosunun 21.05.2010 tarih ve 2010/55 sayılı kararı ile kabul edilen Abant İzzet Baysal Üniversitesi Kütüphane ve Dokümantasyon Daire Başkanlığı Yönergesi.

Üniversitemiz Senatosunun 21.05.2010 tarih ve 2010/56 sayılı kararı ile kabul edilen Abant İzzet Baysal Üniversitesi Öğrenci Yurt İdare ve İşletme Yönergesi

Üniversitemiz Senatosunun 21.05.2010 tarih ve 2010/56 sayılı kararı ile kabul edilen Abant İzzet Baysal Üniversitesi Ücretsiz Barınma Yönergesi

Üniversitemiz Senatosunun 21.05.2010 tarih ve 2010/56 sayılı kararı ile kabul edilen Abant İzzet Baysal Üniversitesi Kat Kıdemlileri Yönergesi

Üniversitemiz Senatosunun 08.06.2010 tarih ve 2010/68 sayılı kararı ile kabul edilen Abant İzzet Baysal Üniversitesi Sağlık Araştırma ve Uygulama Merkezi Merkez Laboratuvarı İşleyiş Yönergesi

Üniversitemiz Senatosunun 08.06.2010 tarih ve 2010/70 sayılı kararı ile kabul edilen Abant İzzet Baysal Üniversitesi Mezun Öğrencilere Verilecek Belgelerin Düzenlenmesine İlişkin Yönerge

Üniversitemiz Senatosunun 23.06.2010 tarih ve 2010/85 sayılı kararı ile kabul edilen Abant İzzet Baysal Üniversitesi Pedagojik Formasyon Eğitimi Yönergesi

Üniversitemiz Senatosunun 23.06.2010 tarih ve 2010/88 sayılı kararı ile kabul edilen Abant İzzet Baysal Üniversitesi Yatay Geçiş Yönergesi

Üniversitemiz Senatosunun 23.12.2010 tarih ve 2010/173 sayılı kararı ile kabul edilen Abant İzzet Baysal Üniversitesi Tıp Fakültesi Klinik Araştırmalar Etik Kurulu Yönergesi

Üniversitemiz Senatosunun 24.02.2011 tarih ve 2011/25 sayılı kararı ile kabul edilen Abant İzzet Baysal Üniversitesi Toplum Hizmet Uygulamaları Yönergesi

Üniversitemiz Senatosunun 12.01.2012 tarih ve 2012/01 sayılı kararı ile kabul edilen Abant İzzet Baysal Üniversitesi Bolu Bağışçılar Vakfı Yönergesi

Üniversitemiz Senatosunun 25.01.2012 tarih ve 2012/24 sayılı kararı ile kabul edilen Abant İzzet Baysal Üniversitesi Bilimsel Araştırma Projeleri Yönergesi

Üniversitemiz Senatosunun 18.01.2013 tarih ve 2013/06 sayılı kararı ile kabul edilen Abant İzzet Baysal Üniversitesi Afet ve Acil Durum Yönergesi

Üniversitemiz Senatosunun 14.02.2013 tarih ve 2013/22 sayılı kararı ile kabul edilen Abant İzzet Baysal Üniversitesi Pedagojik Formasyon Eğitimi Yönergesi

Üniversitemiz Senatosunun 14.02.2013 tarih ve 2013/26 sayılı kararı ile kabul edilen Abant İzzet Baysal Üniversitesi Bolu Turizm İşl. ve Otel. Yüksekokulu Staj Yönergesi

Üniversitemiz Senatosunun 21.02.2013 tarih ve 2013/37 sayılı kararı ile kabul edilen Abant İzzet Baysal Üniversitesi Fen Edebiyat Fakültesi İsteğe Bağlı Staj Yönergesi

C. İdareye İlişkin Bilgiler

1- Fiziksel Yapı

Üniversitemiz yerleşim olarak Gölköy, şehir ve ilçelerde deki yerleşkeler üzerine kurulmuştur. Aşağıdaki tabloda üniversitemizin yerleşke verileri ayrıntılı olarak verilmiştir.

Üniversitemizin Yerleşke Verileri

BİNA ADI	KAPALI ALAN (m ²)	TOPLAM ALAN (m ²)
Fen Edebiyat Fakültesi	15.300	3.028.304,42
Fen Edebiyat Fakültesi Laboratuvarları	8.900	
İktisadi ve İdari Bilimler Fakültesi	15.300	
Eğitim Fakültesi	16.260	
Beden Eğitimi ve Spor Yüksekokulu	3.890	
Rektörlük	7.500	
Öğrenci Yurdu (2 Blok)	22.400	
Lojmanlar (7 Blok)	16.726	
17 Daireli Lojman (Kardelen)	1.270	
Ahşap Çok Amaçlı Salon ve Toplantı Binası (Kütük Ev)	120	
Personel ve Öğrenci Yemekhanesi	2.735	
Sosyal Tesis Binası	3.370	
Kültür Merkezi	8.420	
Isı Merkezi	1.110	
Cami	520	
Bilgi İşlem ve Dokümantasyon Merkezi	3.600	
Sağlık Araştırma ve Uygulama Merkezi	33.226	
Isı Merkezi ve Hayvan Laboratuvarı	2.508	
İzzet Baysal Tıp Fakültesi Morfoloji Binası	13.419	
Araştırma Uygulama Hastanesi Kafeterya Binası	370	
Bolu Sağlık Yüksekokulu	3.279	
Kapalı Spor Salonu	3.720	
Sosyal Aktivite Merkezi	3.800	
İzzet Baysal Mimarlık ve Mühendislik Fakültesi	8.412	
Kemal Demir Fizik Tedavi ve Rehabilitasyon Yüksekokulu	3.000	
Yabancı Diller Yüksekokulu (Dilmer)	6.378	
Yarı Olimpik Yüzme Havuzu	3.453	
Fitnes Salonu	417	
Prefabrik Bina (Öğrenci Toplulukları Binası)	200	
Tıbbi Atık Deposu (Tıp Fakültesi)	50	
Pis su Arıtma Tesisi (Tıp Fakültesi)	240	
Trafo Binaları (7 Adet) (6'sı 80 m ² , 1'i 100 m ²)	580	
Güzel Sanatlar Fakültesi	11.500	

Kongre Merkezi	8.106	
A.İ.B.Ü. Okul Öncesi Eğitimi Uygulama ve Araştırma Merkezi	1.500	
Öğrenci Bekleme Salonu	55	
Cami Ek Bina	225	
Yemekhane Binası	3700	
Merkezi Laboratuvar Binası	3320	
Diş Hekimliği Fakültesi	18.850	
İlahiyat Fakültesi	6.080	
Nükleer Radyasyon Dedek. Uygulama ve Araştırma Merkezi	590	
Trafo Binası (Diş Hek.Fak.)	90	
Tıp Fakültesi Ecza Deposu	320	
İ.B. KAMPÜSÜ TOPLAM	264.809	
Prefabrik Bina	1.016	
Bolu Meslek Yüksek Okulu (A Blok)	4.604	
BMYO Ek Bina (B Blok)	2.445	
BMYO Kafeterya ve Yemekhane (C Blok)	2.590	
BMYO Spor Salonu (D Blok)	928	
Teknokent Binası	338	
BMYO Çok Amaçlı Prefabrik Bina	145	
Yeni Teknokent Binası	250	
ŞEHİR KAMPÜSÜ TOPLAM	12.306	67.089,50
Gerede Meslek Yüksek Okulu	7.500	
GMYO Uygulama Atölyeleri	1.620	
GMYO Spor Salonu	1.100	
Trafo Binası	80	
GEREDE KAMPÜSÜ TOPLAM	10.300	56.067,00
Seben Kampüsü (Seben Belediyesi 02.08.2013 tarihli tahsis 10.820 m ² , 06.09.2013 tarihli tahsis 8058,36 m ² süresiz)	560	18.878,36
Mengen Meslek Yüksek Okulu (Maliye Bakanlığı Milli Emlak Genel Müd.'nün 05.11.2010 tarih ve 3121-78147-37083 sayılı yazısı ile 10 yıl ön tahsisli 4 Katlı Bina)	1.870	29.294,00
Mengen Eski Çok Programlı Lisesi 28.03.2013 tarihli protokolle 25 yıllığına geçici tahsisli (Uygulama Atölyesi 800m ² , Yemekhane Binası 300 m ² , Derslik ve İdari Bina 2015m ² , Spor Salonu 1410 m ² , Çok Amaçlı Salon ve Lojman Binası 590 m ²)	5.115	12.452,20
Mudurnu Süreyya Astarıcı Meslek Yüksek Okulu (Dersliklerin Olduğu Bina 1.200 m ² , İdari Bina 880 m ² , Kümes 480 m ² , Yemekhane 608 m ² , Maliye Bakanlığı tahsisli alan 1.300 m ²)	3.168	12.358,25
Yeniçağa Yaşar Çelik M.Y.O.	4.500	10.050,00
Tekmer Alanı – Depolar (5 Hangar)	2.300	10.321,00
Zirai Donatım Lojman Binası	1.075	
Sergi ve Müze Salonu (Gülezler Konağı) Bolu Belediye	730	615,00

Başkanlığınca 25.02.2008'de yapılan protokolle 25 yıllığına tahsisli		
İzzet Baysal Fizik Tedavi ve Rehabilitasyon Hastanesi – Karacasu Bolu İl Özel İdare Müdürlüğü ile 07.09.2007'de yapılan protokol ile 25 yıl tahsisli	12.495	26.315,00
Kalıcı Konutlar Lojmanları (27 adet)	2.640	
Kartalkaya Spor Eğitim Binası (Dava Temyizde)	100	7.887
DİĞER KAMPÜSLER TOPLAMI	34.553	128.170,81
TOPLAM YERLEŞİM ALANI	321.978	3.281.631,73

Üniversitemizin yerleşkeler üzerindeki Fakülte, Yüksekokul, Meslek Yüksekokul ve Bölümleri aşağıda görsel olarak yer verilmiştir.



FEN EDEBİYAT FAKÜLTESİ

BÖLÜMLER:

- ✚ *Biyoloji (İngilizce)*
- ✚ *Fizik (İngilizce)*
- ✚ *Kimya (İngilizce)*
- ✚ *Kimya (İngilizce) (İ.Ö.)*
- ✚ *Matematik (İngilizce)*
- ✚ *Biyoloji (İ.Ö.) (İngilizce)*
- ✚ *Sosyoloji*
- ✚ *Sosyoloji (İ.Ö.)*
- ✚ *Fizik (İ.Ö.) (İngilizce)*
- ✚ *Matematik (İ.Ö.) (İngilizce)*
- ✚ *Psikoloji*
- ✚ *Tarih*
- ✚ *Tarih (İ.Ö.)*
- ✚ *Türk Dili ve Edebiyatı*
- ✚ *Türk Dili ve Edebiyatı (İ.Ö.)*



EĞİTİM FAKÜLTESİ

BÖLÜMLER :

- ✚ Bilg. ve Öğr.Tek. Eğ. / Bilg. ve Öğr. Tek. Öğretmenliği
- ✚ Eğt.Bil. / Rehberlik ve Psikolojik Danışmanlık
- ✚ Güz.San.Eğt. / Müzik Öğretmenliği
- ✚ Güz.San.Eğt. / Resim-İş Öğretmenliği
- ✚ Güz.San.Eğt. / Resim-İş Öğretmenliği (İ.Ö.)
- ✚ İlköğretim / Fen Bilgisi Öğretmenliği
- ✚ İlköğretim / Fen Bilgisi Öğretmenliği (İ.Ö.)
- ✚ İlköğretim / İlköğretim Matematik Öğretmenliği
- ✚ İlköğretim / İlköğretim Matematik Öğretmenliği (İ.Ö.)
- ✚ İlköğretim / Okul Öncesi Öğretmenliği
- ✚ İlköğretim / Sınıf Öğretmenliği
- ✚ İlköğretim / Sınıf Öğretmenliği (İ.Ö.)
- ✚ İlköğretim / Sosyal Bilgiler Öğretmenliği
- ✚ İlköğretim / Sosyal Bilgiler Öğretmenliği (İ.Ö.)
- ✚ Özel Eğt. / Zihin Engelliler Öğretmenliği
- ✚ Özel Eğt. / Zihin Engelliler Öğretmenliği (İ.Ö.)
- ✚ Türkçe Eğt. / Türkçe Öğretmenliği
- ✚ Türkçe Eğt. / Türkçe Öğretmenliği (İ.Ö.)
- ✚ Yab. Dil. Eğt. / İngilizce Öğretmenliği
- ✚ Yab. Dil. Eğt. / İngilizce Öğretmenliği (İ.Ö.)



MÜHENDİSLİK MİMARLIK FAKÜLTESİ
BÖLÜMLER:

- ✚ Gıda Mühendisliği
- ✚ Çevre Mühendisliği
- ✚ Elektrik-Elektronik Mühendisliği
- ✚ Makine Mühendisliği
- ✚ Mimarlık



İKTİSADİ VE İDARİ BİLİMLER FAKÜLTESİ **BÖLÜMLER:**

- ✚ İktisat
- ✚ İşletme
- ✚ Kamu Yönetimi
- ✚ İşletme (İ.Ö.)
- ✚ İktisat (İ.Ö.)
- ✚ Kamu Yönetimi (İ.Ö.)
- ✚ Uluslararası İlişkiler
- ✚ Uluslararası İlişkiler (İ.Ö.)
- ✚ Maliye
- ✚ Maliye (İ.Ö.)



TIP FAKÜLTESİ
BÖLÜMLER:

✚ Tıp



GÜZEL SANATLAR FAKÜLTESİ
BÖLÜMLER:

✚ Seramik

✚ Resim



(Şehir kampüsünde prefabrike binada hizmet veren Diş Hekimliği Fakültesi 2013 yılında yapımı tamamlanıp, donanımı sağlanan binada hizmet vermeye başlamıştır.)

DIŞ HEKİMLİĞİ FAKÜLTESİ

BÖLÜMLER:

✚ Diş Hekimliği



(Hayırsever iş adamı Ali ERİCEK tarafından yaptırılan bina 2013 yılında tamamlanmış ve Üniversitemize bağışlanmıştır.)

İLAHİYAT FAKÜLTESİ

BÖLÜMLER:

✚ İlköğretim Din Kül. Ahlak Bil. Öğt.

✚ İlahiyat



DiĞER FAKÜLTELER

- ✚** *Teknoloji Fakültesi (Binası yok)*
- ✚** *İletişim Fakültesi (Binası yok)*
- ✚** *Ziraat ve Doğa Bilimleri Fakültesi (Bina inşaatına 2014'te başlanması hedefleniyor)*



BEDEN EĞİTİMİ VE SPOR YÜKSEKOKULU
BÖLÜMLER:

- ✚ *Beden Eğitimi Öğretmenliği*
- ✚ *Antrenörlük Eğitimi*
- ✚ *Spor Yöneticiliği*

KEMAL DEMİR FİZİK TEDAVİ VE REH.
YÜKSEKOKULU
BÖLÜMLER:

- ✚ *Fizyoterapi ve Rehabilitasyon*



BOLU SAĞLIK YÜKSEKOKULU
BÖLÜMLER:

- ✚ *Hemşirelik*





GEREDE UYGULAMALI BİLİMLER YÜKSEKOKULU

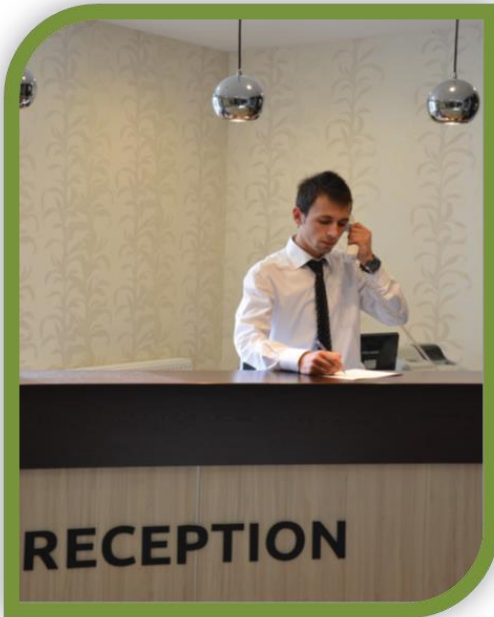
(2013 yılında bina inşaatına başlanılmıştır)

BÖLÜMLER:

- Bankacılık ve Finans
- Bankacılık ve Finans (İ.Ö.)

YABANCI DİLLER YÜKSEKOKULU BÖLÜMLER:

- Mütercim Tercümanlık (İngilizce)



BOLU TURİZM İŞLETMECİLİĞİ VE OTELCİLİK YÜKSEKOKULU

(Binası yok)

BÖLÜMLER:

- Gastronomi ve Mutfak Sanatları (Mengen)



BOLU MESLEK YÜKSEKOKULU

BÖLÜMLER:

- ✚ Kooperatifçilik
- ✚ Orta Kademe Yöneticilik
- ✚ İşletme Yönetimi
- ✚ İşletme Yönetimi (İ.Ö.)
- ✚ Otomotiv Teknolojisi
- ✚ Otomotiv Teknolojisi (İ.Ö.)
- ✚ Muhasebe Ve Vergi Uygulamaları
- ✚ Muhasebe Ve Vergi Uygulamaları (İ.Ö.)
- ✚ Turizm Ve Otel İşletmeciliği
- ✚ Turizm Ve Otel İşletmeciliği (İ.Ö.)
- ✚ Bilgisayar Programcılığı
- ✚ Bilgisayar Programcılığı (İ.Ö.)
- ✚ Elektrik (İ.Ö.)
- ✚ Elektronik Teknolojisi (İ.Ö.)
- ✚ Grafik Tasarımı (İ.Ö.)
- ✚ Makine (İ.Ö.)
- ✚ Mobilya Ve Dekorasyon (İ.Ö.)
- ✚ Tekstil Teknolojisi (İ.Ö.)
- ✚ Bahçe Tarımı
- ✚ Bahçe Tarımı (İ.Ö.)
- ✚ İnşaat Teknolojisi
- ✚ Lojistik
- ✚ Peyzaj ve Süs Bitkileri
- ✚ Peyzaj ve Süs Bitkileri (İ.Ö.)
- ✚ Tıbbi Görüntüleme Teknikleri
- ✚ İşçi Sağlığı ve İş Güvenliği (Seben)



GEREDE MESLEK YÜKSEKOKULU

BÖLÜMLER:

- ✚ Deri Teknolojisi
- ✚ Deri Teknolojisi (İ.Ö.)
- ✚ Makine - Resim - Konstrüksiyon
- ✚ Makine - Resim - Konstrüksiyon (İ.Ö.)
- ✚ Kimya Teknolojisi
- ✚ Otomotiv Teknolojisi
- ✚ Otomotiv Teknolojisi (İ.Ö.)
- ✚ İşletme Yönetimi
- ✚ İşletme Yönetimi (İ.Ö.)
- ✚ Bilgisayar Programcılığı
- ✚ Bilgisayar Programcılığı (İ.Ö.)
- ✚ Muhasebe Ve Vergi Uygulamaları
- ✚ Tekstil Teknolojisi
- ✚ Ayakkabı Tasarım Ve Üretimi
- ✚ Ayakkabı Tasarım Ve Üretimi (İ.Ö.)



MUDURNU SÜREYYA ASTARCI MESLEK YÜKSEKOKULU

BÖLÜMLER:

- ✚ Kümes Hayvanları Yetiştiriciliği
- ✚ İşletme Yönetimi
- ✚ Organik Tarım
- ✚ Turizm Ve Otel İşletmeciliği
- ✚ Seracılık
- ✚ Tıbbi ve Aromatik Bitkiler
- ✚ Ormancılık ve Orman Ürünleri
- ✚ Mimarı Restorasyon



MENGEN MESLEK YÜKSEKOKULU
BÖLÜMLER:

- ✚ Aşçılık
- ✚ Aşçılık (i.Ö.)

YENİÇAĞA YAŞAR ÇELİK
MESLEK YÜKSEKOKULU
BÖLÜMLER:

- ✚ İnşaat Teknolojisi
- ✚ Lojistik
- ✚ Dış Ticaret
- ✚ Gıda Kalite Kontrolü ve Analizi



1.1- Eğitim Alanları Derslikler

Birim Adı	Derslik Sayısı (Ad.)	Lab. ve Atölye Sayısı (Ad.)
Eğitim Fakültesi	72 (37 tanesi bireysel derslik)	18
Fen Edebiyat Fakültesi	41	66
İktisat ve İdari Bilimler Fakültesi	28	2
İzzet Baysal Tıp Fakültesi	6	11
Mühendislik ve Mimarlık Fakültesi	13	24
Diş Hekimliği Fakültesi	5	2
Güzel Sanatlar Fakültesi	10	28
İlahiyat Fakültesi	13	
Beden Eğitimi ve Spor Yüksekokulu	7	2
Sağlık Yüksekokulu	5	1
K.D. Fizik Ted. ve Reh. Yüksekokulu	5	10
Yabancı Diller Yüksekokulu	25	4
Bolu Meslek Yüksekokulu	19	9
Gerede Meslek Yüksekokulu	25	16
Mengen Meslek Yüksekokulu	3	3
Mudurnu Meslek Yüksekokulu	14	9
Yeniçağa Yaşar Çelik Meslek Yüksekokulu	7	4

1.2- Sosyal Alanlar

1.2.1- Kantinler ve Kafeteryalar

Öğrenci ve personelimize hizmet sunan Üniversitemiz Gölköy Kampusunda 16, Bolu Meslek Yüksekokulunda 1, Gerede Meslek Yüksekokulunda 1, Yeniçağa Yaşar Çelik Meslek Yüksekokulunda 1 ve Mudurnu Süreyya Astarıcı Meslek Yüksekokulunda 1 adet kantin ve kafeterya mevcuttur. Bunlar mülkiyet durumuna göre Maliye Bakanlığı ve Orman Bakanlığı izinleri ile üçüncü şahıslar tarafından işletilmektedir.



1.2.2- Sosyal Aktivite Merkezi



2008 yılında faaliyete geçen Sosyal Aktivite Merkezinde; 1 banka şubesi, 1 PTT şubesi, 1 süper market, 1 sıcak çikolata şelale, 1 erkek kuaförü, 1 bilgisayar satış bakım ve onarım şirketi, 1 kuruyemişiçi, 1 playstation, 3 pastane, 1 döner pide lahmacun kebab salonu, 1 kopyalama merkezi, 1 sıcak soğuk içecek büfe, 1 fast food, 6 seyahat şirketi, 1 kırtasiye, 1 kitap satış, 1 çiğ köfteci mevcuttur.

Bu yerlerden banka, sıcak çikolata şelale, sıcak soğuk içecek büfesi, fast food, kitap satış, çiğ köfteci şirketlerinin ihaleleri 2013 yılında yapılmıştır.

Ayrıca bu yerlerden PTT şubesi, erkek kuaförü, bilgisayar satış bakım ve onarım şirketi, playstation, döner pide lahmacun kebab salonu ve 4 seyahat şirketi için ihale yapılmış 2014 yılı başında sözleşmeleri imzalanmıştır.

1.2.3- Kütük Ev

2009 yılında yapıлып hizmete açılan göl manzaralı kütük ev üniversitemiz personelinin ve öğrencilerinin dinlenme ve eğlenme mekanı olarak kullanılmaktadır. 2886 Sayılı Devlet İhale Kanunu çerçevesinde Milli Emlak Müdürlüğü tarafından restaurant olarak ihale edilmiş ve üçüncü şahıslar tarafından işletilmektedir.



1.2.4- Yemekhaneler

Personel ve öğrencilerin faydalandığı yemekhane sayısı Üniversitemizde 10 tanedir. Dış Hekimliği Fakültesi yanında bulunan yemekhanenin inşaatı 2013 yılında tamamlanmış ve hizmete girmiştir. Daha önceki raporlarımızda yer alan Tıp Fakültesi yemekhanesi yeni bina hizmete girdiğinden yemek hizmetinde kullanılmamaktadır. Üniversitemiz yemekhanelerinin alan ve kapasite olarak ayrıntıları aşağıdaki tabloda verilmiştir.

	Alanı (m ²)	Kapasite (Kişi)
Merkez Yemekhane (Öğrenci - Personel)	2640	1014
Rektörlük (İdari-Akademik)	997	200
Bolu Meslek Y.O. (Şehir Kampusu)	740	219
Bolu Meslek Y.O. (Seben Kampusu)	50	40
Gerede Meslek Y.O.	475	218
Mudurnu Sür. Ast. M.Y.O.	490	160
Mengen Meslek Y.O.	46	32
Yeniçağa Yaş.Çel.M.Y.O.	305	100
Kemal Demir Fiz.T.Y.O.	85	100
Dış Hekimliği Fakültesi	3722	800

1.2.5- Sosyal Tesis

1993 yılında İzzet Baysal Vakfı tarafından yaptırılıp Üniversitemize armağan edilen Sosyal Tesis bakım ve onarımdan geçirilerek, yenilenmiş hali ile 01.03.2012 tarihinden beri hizmet vermektedir. Toplam 3.370 metrekare alan üzerine kurulu olan tesis, sosyal tesis özelliği yanında, Üniversitenin Meslek Yüksekokulları bünyesinde yer alan Turizm ve Otelcilik İşletmeciliği programı öğrencileri için de uygulama alanı özelliği taşımaktadır. Tesisin oda sayısı ve kişi sayısı olarak kapasitesi aşağıdaki tabloda ayrıntılı olarak verilmiştir.



	Oda Sayısı	Kapasitesi (Kişi Sayısı)
Normal Oda	54	108
Suit Oda	3	6
Restaurant	1	150
Seminer Salonu	2	40
Toplantı Salonu	1	40

1.2.6- Öğrenci Yurtları

Üniversitemiz yönetimine bağlı Gölköy kampusunda 4 bloktan oluşan 2 tane yurt binamız mevcuttur. Yurt binalarında kantin, okuma ve etüt salonları, TV izleme salonları, resim-müzik çalışma odaları, bilgisayar salonu ile kız öğrenci yurdunda ayrıca fitness spor salonu bulunmaktadır. Yurtların kapasite olarak ayrıntısı aşağıdaki tabloda verilmiştir.



Oda Sayısı	Yatak Kapasitesi	Kapasite (Kişi)
5	2	10
5	3	15
14	4	56
173	6	1038
Toplam		1119

1.2.7- Lojmanlar

Akademik ve idari personel Üniversitemiz lojmanlarından sıra, hizmet ve görev tahsisli olarak faydalanmaktadır. Daha önceki raporlarımızda yer alan prefabrik lojmanlar yerine 2012 yılında TOKİ ile yapılan protokol kapsamında lojman inşaatı devam etmektedir. Üniversitemiz lojman sayıları aşağıdaki tabloda gösterilmiştir.



Üniversite Lojman Sayıları	Toplam
Kampus Lojmanları	139
Kalıcı Konutlar Lojmanları	27
Zirai Donatım Lojmanları	8
17 Dairelik Kampus Lojmanı (Kardelen)	17
Toplam	191

1.2.8- Spor Tesisleri

1.2.8.1- Kapalı Spor Salonları

Üniversitemiz Beden Eğitimi ve Spor Yüksekokulu bünyesinde A Salonu, B Salonu ve C salonu olmak üzere 3 tane kapalı spor salonu mevcuttur.



A SALONU; Yüksekokul ders programlarında yer alan cimnastik, dans, step, Uzakdoğu sporları ve güreş dersleri için kullanılmaktadır. Salon yer minderi, paralel bar, atlama beygiri, denge aleti gibi temel jimnastik aletleri ile tefriş edilmiştir. Salonda bulunan mini bir fitness ünitesi bulunmaktadır. Bu kısımda bilek güreşi, fitness, antrenman bilgisi ve okutulan uzmanlık derslerinin dayanıklılık, kuvvet ve istasyon çalışmalarının bazı bölümleri yapılmaktadır.

B SALONU; Çok amaçlı salon olarak hizmet veren salonda basketbol, voleybol vb. spor branşlarının ders, antrenmanı ve müsabakaları yapılmaktadır.

C SALONU; Çok amaçlı salon olarak hizmet veren salonda Basketbol, voleybol hentbol, futsal, tenis badminton gibi spor branşlarının ders, antrenmanı ve müsabakaları yapılmaktadır. Mekanik donanıma sahip branda perde ile bölünerek aynı anda üç farklı ders yapılabilmektedir.

Ayrıca Bolu Meslek Yüksekokulu ve Gerede Meslek Yüksekokulu bünyesinde 2 tane kapalı spor salonu ve Gököy Kampusunda yarı olimpik yüzme havuzu ve fitness salonu bulunmaktadır.

Spor salonlarının alan ve kapasitesi aşağıdaki tabloda gösterilmiştir.

Spor Salonları	Kapasitesi	Kullanım Alanı (m ²)
A Salonu(Jimnastik Salonu)Step-Aerobik	-	980
B Salonu(Voleybol-Basketbol Salonu)	272 koltuk	960
C Salonu(Çok amaçlı Salon)	408 koltuk	960
Bolu Meslek Yüksekokulu Basketbol-Voleybol-Hentbol Salonu	117 koltuk	650
Yarı Olimpik Yüzme Havuzu ve fitness salonu	417 koltuk	2523
Gerede Spor Salonu	277 koltuk	1100

1.2.8.2- Açık Spor Salonları



❖ *Beden eğitimi ve Spor Yüksekokulu bünyesinde 12539 m² alana sahip açık spor sahası vardır. Sahada Futbol, Çim Hokeyi, Atletizm vb. spor branşlarının ders, antrenmanı ve müsabakaları yapılmaktadır. Yüksekokulun özel yetenek sınavları seçmeleri de burada yapılmaktadır.*

❖ *Sosyal Aktivite Merkezi yanında 2 adet basketbol sahası(968 m²) bulunmaktadır. Sahanın zemini beton asfalt kaplama ve etrafı plastik kaplı tel çift ile çevrilidir.*

❖ *Erkek Yurdu yanında 2 adet basketbol sahası (1000 m²) vardır. Sahanın zemini asfalt beton kaplama ve etrafı plastik kaplı tel çift ile çevrilidir.*

❖ *Sağlık Arş. ve Uyg. Merk. yanında 1 tane basketbol (432 m²) ve 1 tane tenis sahası (1406 m²) vardır.*

❖ *Bolu Meslek Yüksekokulunda 434 m² alana sahip ve Yeniçağa Yaşar Çelik Meslek Yüksekokulunda 390 m² alana sahip basketbol sahaları vardır.*

❖ *Gölköy kampusu lojmanları yanında 902 m² alana sahip basketbol sahası vardır.*

1.2.9- Toplantı – Konferans Salonları

İzzet Baysal Kültür Merkezi'nde 514 kişilik Mavi Salon ve 208 kişilik Pembe Salon, İzzet Baysal Tıp Fakültesi Morfoloji binasında 350 kişilik konferans salonu, Kongre Merkezinde 1140 kişilik Bordo Salon, 612 kişilik Yeşil Salon mevcuttur. Ayrıca diğer birimlerdeki toplantı, konferans ve seminer salonları aşağıda belirtilmiştir.

Birim	Toplantı Salonu	Konferans Salonu	Seminer Salonu	Kapasite Kişi
Eğitim Fakültesi	1	-	-	50
İktisadi ve İdari Bilimler Fakültesi	1	-	6	50
Mühendislik Mimarlık Fakültesi	-	-	1	90
Fen Edebiyat Fakültesi	1	-	1	50
İlahiyat Fakültesi	3			20-20-40
Sağlık Yüksekokulu	2	-	1	50
Kemal Demir Fizik Ted. ve Reh.Y.O.	1	-	1	50
Bolu Meslek Yüksekokulu	-	1	-	300
Rektörlük	1	-	-	50
Bilgi İşlem Daire Başkanlığı	-	-	1	50
Kütüphane ve Dok. Daire Bşk.	1	-	-	50
Toplam	11	1	11	



Kongre Merkezi



İzzet Baysal Kültür Merkezi

1.2.10- Okul Öncesi Alanları



Anaokulu ve Kreş Sayısı: 1 Ad.
Toplam Alanı: 1500 m²

Bolu Bağışçılar Vakfı tarafından yaptırılarak Üniversitemize bağışlanmıştır. Anaokulu kısmı Milli Eğitim Bakanlığına bağlı olarak faaliyetlerini sürdürmekte olup, kreş kısmı ise Üniversitemiz Okul Öncesi Eğitimi Uygulama ve Araştırma Merkezi olarak 2012 yılında faaliyetlerine başlamıştır. 2013 yılında kreşe 0-18 ay grubunda 8 bebek, 18-24 ay grubunda 12 çocuk, 24-36 ay grubunda 12 çocuk olmak üzere toplam 32 kayıt yapılmıştır.

1.3- Hastane Alanları

Üniversitemiz Gölköy kampusunda 510 yataklı Sağlık Araştırma ve Uygulama Merkezi ile bu merkeze bağlı Karacasu mevkiinde 150 yatak kapasiteli yapımı 2013 yılında tamamlanan Fizik Tedavi ve Rehabilitasyon Hastanesi vardır.

Ayrıca 2013 yılında yeni hizmet binasına taşınan Diş Hekimliği Fakültesi 8 Anabilim Dalında (Ağız Diş ve Çene Cerrahisi, Ağız Diş ve Çene Radyolojisi, Ortodonti, Pedodonti, Periodontoloji, Protetik Diş Tedavisi, Endodonti, Restoratif Diş Tedavisi) hizmet vermektedir.

Aşağıdaki tablolarda Sağlık Araştırma ve Uygulama Merkezi ve bu merkeze bağlı Fizik Tedavi ve Rehabilitasyon Hastanesi alanları ayrıntılı olarak gösterilmiştir.



Sağlık Araştırma ve Uygulama Merkezi Alanları

Birim Adı	Alan (m ²)
Acil Servis	359
Yoğun Bakım	113
Ameliyathane	559
Klinikler	2.356
Laboratuvarlar	12
Radyoloji Merkezi (Röntgen, Tomografi vb.)	666
Eczane	63
Sterilizasyon Alanı	176
Mutfak	168
Çamaşırhane	59
Teknik Servis	80
Yataklı Servisler	4.880
İdari Bölümler	2.250
Teknik Bölümler	1.500
Yemekhane ve Kafeterya	1.000
Koridor, WC, Boş Alanlar ve Diğer Bölümler	19.613
Toplam Kapalı Alan	33.854



Fizik Tedavi ve Rehabilitasyon Hastane Alanları

Birim Adı	Alan (m ²)
Acil Servis	17
Klinikler	1.558
Laboratuvarlar	83
Radyoloji Merkezi (Röntgen, Tomografi vb.)	41
Mutfak	311
Çamaşırhane	70
Teknik Servis	49
Yataklı Servisler	2.197
Mutfak	168
İdari Bölümler	454
Teknik Bölümler	337
Yemekhane ve Kafeterya	292
Koridor, WC, Boş Alanlar ve Diğer Bölümler	7.086
Toplam Kapalı Alan	12.495

1.4- Makine-Teçhizat

253- Tesis-Makine ve Cihazlar Listesi

MAKİNE VE ALETLER GURUBU	2012 (Adet)	2013 (Adet)
Tarım ve Ormancılık Makine ve Aletleri	40	40
İnşaat Makine ve Aletleri	108	113
Atölye Makine ve Aletleri	992	1.164
İş Makineleri ve Aletleri	18	22
Güç elektroniği ve Basıncılı Makine ile Al.	167	199
Posta Makineleri	2	2
Paketleme Makineleri	-	1
Etiketleme ve Numaralandırma	1	1
Matbaacılıkta Kullanılan Makine ve Al.	175	190

CİHAZLAR VE ALETLER GRUBU	2012 (Adet)	2013 (Adet)
Yıkama, Temizleme, Ütüleme Cihaz ve Araç.	371	354
Beslenme, Gıda ve Mutfak Cihaz ve Alet.	1.078	1.177
Kurtarma Amaçlı Cihaz ve Aletler	6	6
Ölçüm, Tartı, Çizim Cihazları ve Alet.	1.087	1.148
Tıbbi ve Biyolojik Amaçlı Kul. Cihaz ve Al.	9.187	9.605
Araştırma ve Üretim Amaçlı Cihaz ve Al.	1.898	2.139
Müzik Aletleri ve Aksesuarları	261	275
Spor Amaçlı Kul. Cihaz ve Aletler	47	48

255- Demirbaşlar Listesi

DÖŞEME VE MEFRUŞAT GRUBU	2012 (Adet)	2013 (Adet)
Döşeme Demirbaşları	7.837	7.846
Temsil ve Tören Demirbaşları	1.341	1.524
Koruyucu Giysi ve Malzemeler	32	34
Seyahat, Muhafaza ve Taşıma Amaçlı D.	100	96
Hastanede Kullanılan Demirbaşlar	2.208	2.197

BÜRO MAKİNELERİ GRUBU	2012 (Adet)	2013 (Adet)
Bilgisayar ve Sunucular	6.786	7.710
Bilgisayar Çevre Birimleri	1.336	1.637
Tekstir ve Çoğaltma Makineleri	132	131
Haberleşme Cihazları	3.191	3.254
Ses, Görüntü ve Sunum Cihazları	2.744	2.822
Aydınlatma Cihazları	107	105
Diğer Büro Mak. ve Aletleri	476	423

DİĞER DEMİRBAŞLAR GRUBU	2012 (Adet)	2013 (Adet)
Yemek Hazırlama Ekipmanı	745	1.503
Kütüphane Mobilyaları	259	259
Basılı Yayınlar	69.808	76.418
Eğitim Mobilyaları ve Donanımları	8.270	9.117
Öğrenmeyi Kolaylaştırıcı Ekipmanlar	721	741
Doğa Sporlarında Kullanılan Demirbaşlar	446	454
Salon Sporlarında Kullanılan Demirbaşlar	646	821
Saha Sporlarında Kullanılan Demirbaşlar	215	203
Diğer Spor Amaçlı Kullanılan Demirbaşlar	78	79
Güvenlik ve Koruma Amaçlı Araçlar	8	8
Kontrol ve Güvenlik Sistemleri	619	698
Yangın Söndürme, Tedbir Cihaz ve Araç.	878	976
Duvarda Sergilenen Süs Eşyaları	518	577
Masa, Sehpa ve Zeminde Sergilenen Süs Eşyaları	-	60
Büro Malzemeleri	-	17
Seyyar Kulübe, Kabin, Büfe, Sandık ve Kafes	9	10
Seyyar Tanklar ve Tüpler	110	110
Sergileme ve Tanıtım Amaçlı Taşınırılar	34	34
Güzel Sanat Eserleri	-	13

MOBİLYA GRUBU	2012 (Adet)	2013 (Adet)
Büro Mobilyaları	35.009	39.682
Misafirhane,Konak.,Barın.Amaç.Mobilyalar	5.443	5.449
Kafeterya ve Yemekhane Mobilyaları	10.346	10.057
Seminer ve Sunum Amaçlı Ürünler	765	782

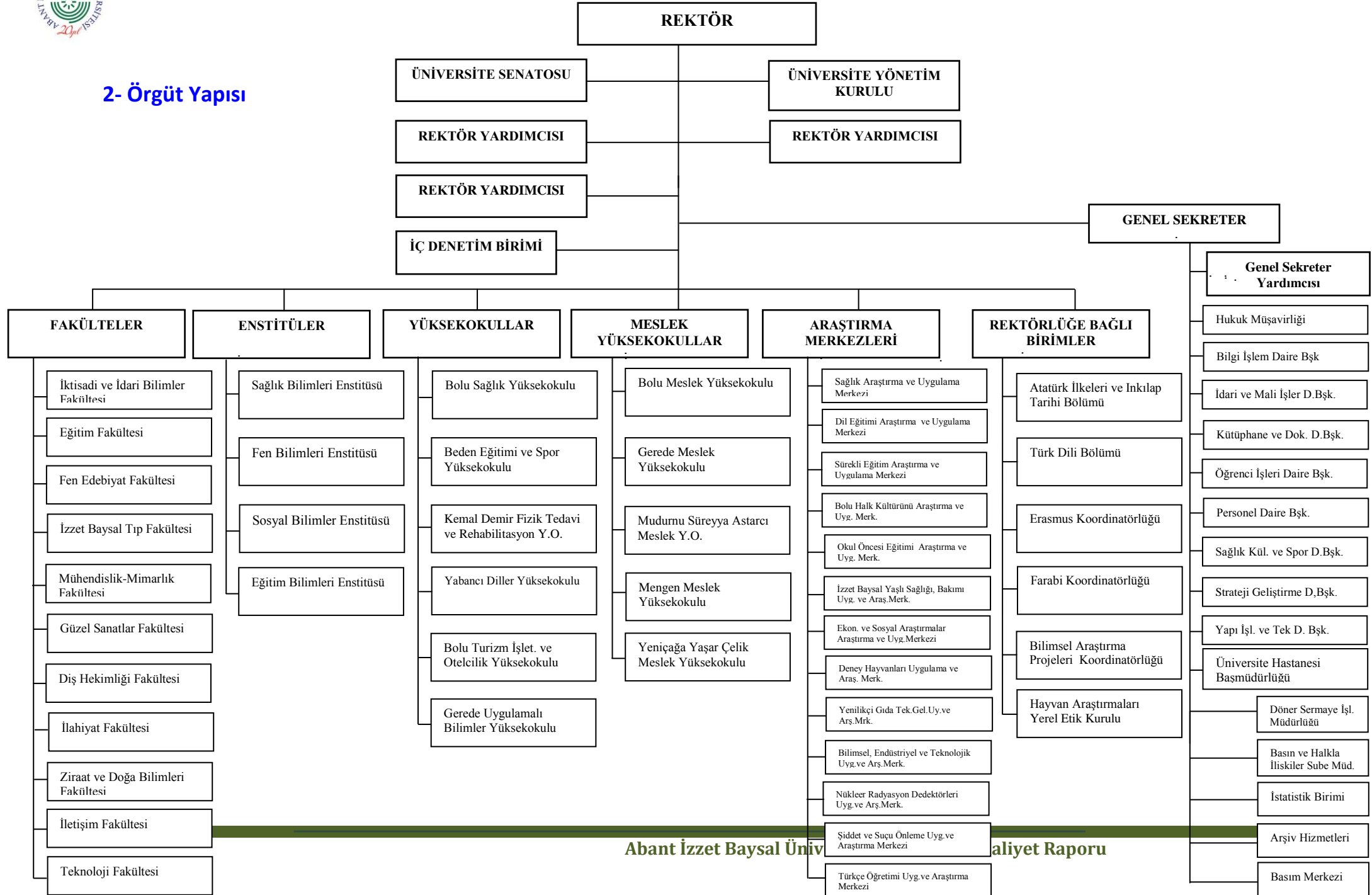
1.5- Taşıtlar



Üniversitemiz araçlarını gösterir tablo aşağıdaki gibidir. Tabloda yer alan Ambulans yılsonunda hurdaya ayrılmıştır. 2013 yılında 8+1 kişilik binek araç alınmıştır.

Taşıtın Cinsi	Diferansiyeli	Göreve Tahsis Edilmiş, Kuruma Ait Taşıtlar
Binek Otomobil (237 sayılı Taşıt Kanununa ekli (1) sayılı cetvelde yer alan Makam Aracı)	4x2	1
Binek Otomobil	4x2	2
Binek Otomobil (8+1 kişilik)	4x2	1
Minibüs (Sürücü dahil en fazla 15 kişilik)	4x2	2
Pick-up (Kamyonet, şoför dahil 3 veya 6 kişilik)	4x4	1
Midibüs (Sürücü dahil en fazla 26 kişilik)	4x2	2
Otobüs (Sürücü dahil en az 27 kişilik)	4x2	2
İtfaiye Arabası	4x2	1
Traktör ve Yol Süpürme Aracı	4x4	1
İş Makinesi	4x4	1
Kar Kürüme ve İş Makinesi	4x4	1
Kamyon	4x2	1
Ambulans	4x2	1
Kiralık Araç (Binek Otomobil)	4x2	3
TOPLAM	4x2	20

2- Örgüt Yapısı



3- Bilgi ve Teknolojik Kaynaklar



Üniversitemizin toplam internet çıkış hızı 200 Mbps'dir. Bu bağlantı Türk Telekom aracılığı ile Metro Ethernet teknolojisi kullanılarak ULAKBİM tarafından sağlanmaktadır. Bu bağlantının büyük bir bölümü Gölköy Yerleşkesi tarafından kullanılmaktadır. Bunun yanında Bolu MYO 15 Mbps'lik Metro Ethernet bağlantılarıyla Gölköy Yerleşkesindeki merkezimize bağlıdır. Aynı şekilde Gerede MYO, Mudurnu MYO, Mengen MYO 5 Mbps'lik Metro ethernet hatlarla Gölköy Yerleşkesi üzerinden toplam internet çıkışını paylaşmaktadırlar. Yeniçağa Yaşar Çelik Meslek

Yüksekokulu da 5 Mbps ile Gölköy Yerleşkemize bağlanmıştır.

Kablosuz internet ağının genişletilmesi amacıyla yeni devreye alınan erişim noktalarıyla birlikte Yurtlar, Kültür merkezi, Kongre merkezi, Aktivite Merkezi, Misafirhane, Sağlık Yüksek Okulu, Fizik Tedavi ve Rehabilitasyon Yüksek Okulu, Tıp Fakültesi, Beden Eğitimi ve Spor Yüksek Okulu, Yabancı Diller Yüksek Okulu, Eğitim Fakültesi, İktisadi İdari Bilimler Fakültesi, Dış Hekimliği Fakültesi, Merkezi Laboratuvar, Nürdem Binasında 201 adet erişim noktası (Access Point) aktif olarak çalışmaktadır.

	Gölköy Kampüsü	Dış Kampüsler
Metro Sonlandırma	Cisco 4800E	Cisco 2620, Cisco 2500, Cisco 3560, Cisco 3750
Backbone Switch	1x Cisco 4500X	
Kablosuz internet (Access Point)	201 Adet 2332 Juniper A.P.	
Managable Switch	57 Adet Switch	
Sunucu	16 Adet HP Blade Sunucu	

Dış Kampüslerin Bağlantıları İçin Kullanılan Cihazlar:

Kampüs	Switch
Bolu MYO	Cisco 3750
Gerede MYO	Cisco 3560
Mudurnu MYO	Cisco 3560
Mengen MYO	Cisco 3560
Yeniçağa MYO	Cisco 3560

Gölköy Kampusu Ağ Altyapısı

Üniversitemiz Gölköy Kampusu İnternet Ağı, fakülte ve hizmet binalarında oluşturulmuş alt ağlar ve üniversite personeline ve öğrencilere hizmet vermekte olan sunuculardan oluşur. Ayrıca üniversite personeline tahsis edilmiş yerleşke içindeki lojmanlara da internet ağı götürülmüştür. Ağ altyapısı olmayan sınırlı sayıdaki yerlerde de çevirmeli ağ ile internet hizmeti verilmektedir. Kampus ağı omurgası fiber optik bağlantılar ile yerleşke içindeki on noktadan sağlanmıştır. Her binada kurulu olan sistem odalarından merkezi şekilde internet hizmeti dağıtılmaktadır.

Kampus ağından tüm üniversite personeli faydalanabilmektedir. Ayrıca fakülte binalarında oluşturulmuş öğrenci laboratuvarlarında öğrencilerimize internet hizmeti sağlanmaktadır.

Üniversitemizin dış yerleşkeler ile beraber tüm bağlantıları metro Ethernet teknolojisi kullanılarak Telekom altyapısı üzerinden sağlanmaktadır. Gölköy Yerleşke omurgasında tüm internet çıkışları Intel Security Firewall üzerinden yapılmaktadır. Tüm binaların fiber bağlantıları omurga anahtar üzerinden yapılmaktadır. Ayrıca tüm binaların sistem odalarında cascade çalışan akıllı switchler bulunmaktadır. Öğrenci laboratuvarlarında da internet servisi verilmektedir. Laboratuvarlar bağlantıları fiber portlu switchler ile yapılmaktadır.

3.1- Yazılımlar

Üniversitemizin web sayfası (www.ibu.edu.tr) bilişim faaliyetlerinin ana kaynağıdır.



Bu sitede;

- Abant İzzet Baysal Üniversitesinin genel tanıtımı,
- Yönetim ve birimlerimizin faaliyetleri,
- Yönetim Kurulu ve senato kararları,
- Üniversitede yapılacak etkinliklerin duyurulması,
- Öğrenci bilgi sistemi, webmail servisi, topluluklar,
- Faydalı bilgiler (telefon rehberi, yemek listesi, ihale ilanları, şartname örnekleri, başvurular vb.) mevcuttur.

Yine e-devlet kapsamında diğer kamu kurum ve kuruluşları tarafından sağlanan sistemlerden de faydalanılmaktadır.

- ✚ Maliye Bakanlığı Muhasebat Genel Müdürlüğünce geliştirilen, muhasebe kayıt ve işlemlerinin yapıldığı web tabanlı Saymanlık Otomasyon Sistemi, 
- ✚ Üniversite bütçesinin ödenek teklif aşamasından harcama aşamasına kadar olan sürecin elektronik ortamda gerçekleştirilmesini sağlamak amacıyla Maliye Bakanlığınca geliştirilen e-bütçe sistemi, 
- ✚ Mali işlemlerin harcama birimleri ve muhasebe birimi aşamalarını tek bir otomasyon sistemi içinde bütünleştirmek, harcama birimleri ile muhasebe birimleri arasında elektronik iletişim ortamı sağlamak amacıyla Maliye Bakanlığı Muhasebat Genel Müdürlüğü tarafından geliştirilen Kamu Harcama ve Muhasebe Bilişim Sistemi, 
- ✚ Kamu Harcama ve Muhasebe Bilişim Sistemi (KBS) üzerinde oluşturulan Harcama Yönetim Sistemi (HYS)
- ✚ Kamu Harcama ve Muhasebe Bilişim Sistemi (KBS) üzerinde oluşturulan Taşınır Kayıt ve Yönetim Sistemi (TKYS)
- ✚ Maliye Bakanlığı Muhasebat Genel Müdürlüğü tarafından geliştirilen Kamu Elektronik Bordro Sistemi, 
- ✚ Tübitak tarafından üniversitelere aktarımı yapılan projelerle ilgili olarak, mali verilerin tutulduğu, bütçe ve muhasebe işlemlerinin yapıldığı, mali raporların alındığı Tübitak Transfer Takip Sistemi, 
- ✚ Resmi Gazetenin internet ortamında yayınlandığı Resmi Gazete Bilgi Sistemi, 
- ✚ Yükseköğretim Ortak Veritabanı (YÖKSİS), 
- ✚ Kanun, kanun hükmünde kararname, tüzük, yönetmelik ve tebliğlerin güncel metinlerinin bulunduğu Başbakanlık Mevzuat Bilgi Sistemi, 
- ✚ Hakediş evraklarının ödeme öncesinde SGK borcu sorgulaması için E-SGK sistemi.

Ayrıca; Üniversitenin ihtiyacı olan özel yazılımlar da piyasadan satınalma yöntemiyle temin edilip hizmette kullanılmaktadır. Bunlardan bazıları;

- ✚ Yapı İşleri ve Teknik Daire Başkanlığı tarafından kullanılan Allplan ve Cinema 4D yazılımları
- ✚ Hukuk Müşavirliğinin kullandığı Dava Takip Programı, İcra Takip Programı (İcrapro) ile Mevzuat ve İçtihat Programı
- ✚ Öğrenci İşleri Daire Başkanlığı tarafından kullanılan Öğrenci Ders Kayıtları ve Bilgileri Otomasyon Programı(Üni-Pa)
- ✚ Personel Daire Başkanlığı tarafından kullanılan Personel Otomasyon Programı (Üni-Pa)
- ✚ Mal ve Hizmet İhaleleri için (Dijitek), Yapım İhaleleri için (Oska) Satınalma Programı
- ✚ Kütüphane Dokümantasyon Daire Başkanlığı tarafından kullanılan YORDAM Kütüphane Otomasyon Sistemi Yazılımı

- ✚ Sağlık Araştırma ve Uygulama Merkezinde kullanılan Seprosoft Marka Hastane Bilgi Yönetim Sistemi ve Sisoft marka PACS Görüntüleme Programı
- ✚ Gerede Meslek Yüksekokulunda kullanılan Ayakkabı Tasarım ve Üretimi Programı (Romans Cad, Lisanslı)
- ✚ Gerede Meslek Yüksekokulu Muhasebe ve Vergi Uyg. İle İşletme Yönetimi Programları için (LKS ve ETA 7, Demo)
- ✚ Yeniçağa Yaşar Çelik Meslek Yüksekokulu Lojistik ve Dış Ticaret Bölümü öğrencilerinin kullandığı özel yazılımlar
- ✚ Dış Hekimliği Fakültesinde kullanılan HBYS Otomasyon Sistemi,
- ✚ İdari Mali İşler Daire Başkanlığınca kullanılan Araç Takip Programı (arvento)
- ✚ Ayrıca Bilgi İşlem Daire Başkanlığınca kullanılan yazılımlar aşağıdaki tabloda gösterilmiştir.

Web Grubu	Yazılım Grubu	Network Grubu	Sunucu Grubu
<ul style="list-style-type: none"> • Wamp Server • Joomla CMS • Ftp Programları 	<ul style="list-style-type: none"> • Programlama/Scripting Dilleri (Java (JEE), Javascript, HTML, CSS, SQL, Veritabanı Yönetim Sistemi, MySQL, NO-SQL, LDAP, OpenLDAP) • Uygulama Sunucuları (Apache Tomcat (Geliştirme aşamasında), Oracle Glassfish(Production için), Raporlama Araçları, iText, Apache PDFBox, JExcel, Apache POI, Docx4J) • Test Kütüphaneleri (JUnit, EasyMock) 	<ul style="list-style-type: none"> • MileStone IP Kamera Yönetim Yazılımı • VmWare Sanallaştırma Yazılımı • Surgate Anti-Spam • McAfee Antivirus Programı • Win 2008 Server • MsSql 	<ul style="list-style-type: none"> • Arıza Takip Programı • Üniversite Telefon Rehberi • Lisanslı Microsoft Office 2010 • Öğrenci Mail Sistemi • Proxy Sunucu Yazılımları • Ayniyat Programı • Zimbra Mail Hizmetleri

3.2- Diğer Teknolojik Kaynaklar

CİNSİ	2012 (Adet)	2013 (Adet)
Bilgisayarlar ve Sunucular	6.786	7.710
Bilgisayar Çevre Birimleri	1.144	1.637
Teksir ve Çoğaltma Makineleri	120	131
Haberleşme Cihazları	2.631	3.254
Ses, Görüntü ve Sunum Cihazları	2.744	2.822

3.3- Kütüphane Kaynakları



Abant İzzet Baysal Üniversitesi Merkez Kütüphane koleksiyonu 68.117 adet basılı, 120.484 e-kitap, 71.132 e-derginin yanı sıra 8.945 adet ciltli süreli yayın, 129 adet aboneliği devam eden süreli yayın, 1.667 adet yüksek lisans-doktora tezi ve 8 adet ulusal gazeteden oluşmaktadır.

KAYNAK ADI	2012	2013
Basılı Kitap	59.466	68.117
Tez	1.514	1.667
Ciltli Dergi	8.755	8.945
Aboneliği Devam Eden Dergi (Basılı)	115	129
E-Dergi	47.236	71.132
Tam Metin Veritabanı	27	31
Bibliyografik Veritabanı	8	4
Grafik Veritabanı	1	2
CD-ROM ve DVD	359	362
E-Kitap	86.727	120.484
Atlas	19	19
Nota	215	215
Video Kaset	1	1
Sesli Kitap		283

VERİ TABANLARI

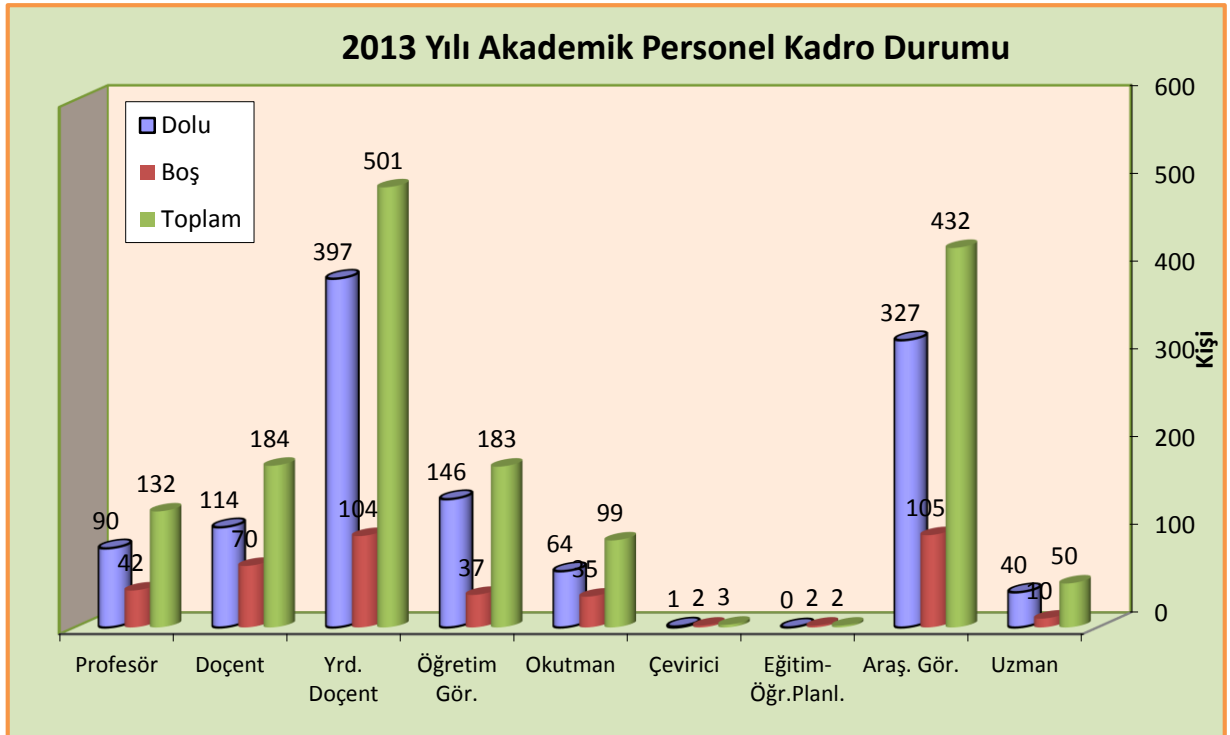
Sıra	Veri Tabanı Adı
1	ACS (American Chemical Society)
2	AIP (American Institute of Physics)
3	APS (American Physical Society)
4	AMED (Alternati ve Medicine)
5	Books In Print
6	CINAHL Plus
7	Cambridge Journals
8	Ebrary
9	Emerald
10	Grove Art Online
11	IOP (Institute of Physics)
12	İktisat İşletme Finans Dergisi
13	JSTOR
14	MachtSci Net
15	Medline with Fulltext
16	MevBank (Mevzuat Bankası)
17	Nature
18	Nursing Reference Center
19	OCLC (Online Computer Library Center)
20	Oxford Journals Online
21	PsycArticles
22	ProQuest Digital Dissertations & Thesis (Full
23	SAGE
24	SAGE Arşivi
25	Science Online
26	Sport Discuss
27	Springer Link
28	Summon
29	The Cochrane Library
30	Türkiye Atıf Dizini
31	UptoDate
32	Wiley Blackwell
33	Zoological Records
34	Hiper Kitap
35	Clinical Key

4- İnsan Kaynakları

4.1- Akademik Personel

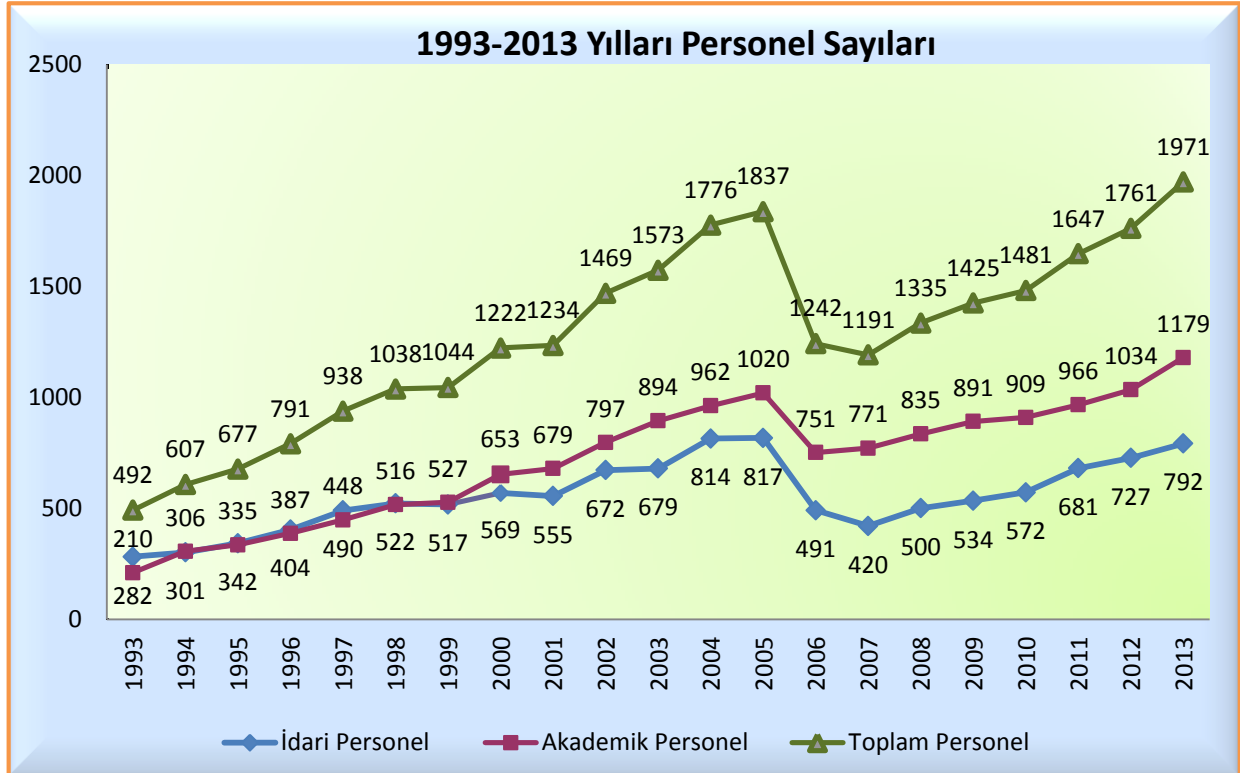
2010-2013 Yılları Akademik Personelin Dolu-Boş Kadro Durumu

Ünvan	2010			2011			2012			2013		
	Dolu	Boş	Toplam	Dolu	Boş	Toplam	Dolu	Boş	Toplam	Dolu	Boş	Toplam
Profesör	80	15	95	87	23	110	86	29	115	90	42	132
Doçent	78	35	113	87	46	133	93	44	137	114	70	184
Yrd. Doçent	288	68	356	328	48	376	350	37	387	397	104	501
Öğretim Görevlisi	107	53	160	119	51	170	130	55	185	146	37	183
Okutman	59	38	97	57	40	97	58	44	102	64	35	99
Çevirici	1	1	2	1	1	2	1	1	2	1	2	3
Eğitim-Öğr. Planlamacı	-	2	2	-	2	2	-	2	2	-	2	2
Araştırma Görevlisi	268	74	342	262	115	377	285	102	387	327	105	432
Uzman	28	24	52	25	27	52	31	21	52	40	10	50
Toplam	909	310	1219	966	353	1319	1034	335	1369	1179	407	1586



Akademik ve İdari Kadroların Yıllara Göre Dağılımı

Yıllar	Akademik Personel Sayısı	İdari Personel Sayısı	Toplam Personel Sayısı
1993	210	282	492
1994	306	301	607
1995	335	342	677
1996	387	404	791
1997	448	490	938
1998	516	522	1038
1999	527	517	1044
2000	653	569	1222
2001	679	555	1234
2002	797	672	1469
2003	894	679	1573
2004	962	814	1776
2005	1020	817	1837
2006	751	491	1242
2007	771	420	1191
2008	835	500	1335
2009	891	534	1425
2010	909	572	1481
2011	966	681	1647
2012	1034	727	1761
2013	1179	792	1971



Not: 2006 yılındaki düşüşün nedeni 01.03.2006 tarih ve 5467 sayılı yasa ile Düzce Üniversitesinin Üniversitemizden ayrılmasıdır.

Akademik Personelin Üniversitemiz Birimlerine Göre Dağılımı

BİRİMLER	Profesör	Doçent	Yrd.Doç.	Öğr. Gör.	Okutman	Arş.Gör.	Uzman	Çevirici	E.Ö.P.	TOPLAM
Eğitim Fakültesi	7	24	79	27		32	1			171
Fen-Edebiyat Fakültesi	30	29	48	6		36	3			152
İktisadi ve İdari Bilimler Fakültesi	10	16	41	2		20	2			91
Tıp Fakültesi	34	23	79	1		135	2			274
Mühendislik Mimarlık Fakültesi	5	8	30	1		30	3			77
Güzel Sanatlar Fakültesi		1	7	3		4				15
Dış Hekimliği Fakültesi		2	15			15	1			33
İlahiyat Fakültesi			29	2		7				38
İletişim Fakültesi			1			6				7
Ziraat ve Doğa Bilimleri Fakültesi	1	4	7							12
Beden Eğitimi ve Spor Y.O.	1	3	17	2		8	1			32
Kemal Demir Fizik Tedavi ve Reh. Y.O.		1	5	3		6				15
Bolu Sağlık Y.O.		1	6	4		9				20
Bolu Turizm İşletmeciliği ve Otelcilik			2	1		4				7
Yabancı Diller Yüksekokulu			3							3
Gerede Uygulamalı Bilimler Y.O.			5			3				8
Bolu Meslek Y.O.	2	2	12	39			3			58
Gerede Meslek Y.O.			5	23	2					30
Mudurnu Süreyya Astarıcı Meslek Y.O.			6	13	3					22
Mengen Meslek Y.O.				6	1					7
Yeniçağa Yaşar Çelik Meslek Y.O.				12	1		1			14
Fen Bilimleri Enstitüsü										0
Sağlık Bilimleri Enstitüsü						3				3
Sosyal Bilimler Enstitüsü						9				9
Rektörlük				1	57		22	1		81
TOPLAM	90	114	397	146	64	327	40	1	-	1179

4.2- Yabancı Uruklu Akademik Personel

2013 yılında 2547 Sayılı Kanunun 34. maddesi uyarınca üniversitemizde yabancı uyruklu öğretim elemanı olarak toplam 8 kişi çalışmış olup; 5 kişinin sözleşmesi uzatılmış, 3 kişinin ise görevi sona ermiştir.

4.3- Başka Üniversitelerden Kurumumuzda Görevlendirilen Akademik Personel

2013 yılında 2547 Sayılı Kanunun 40. maddesi (b) bendi gereği kadrosu kurumumuzda olup, başka üniversitelerde görevlendirilen öğretim üyesi sayısı 3'tür. Başka Üniversitelerden kurumumuzda görevlendirilen akademik personel bulunmamaktadır.

4.4- Akademik Personelin Yaş İtibariyle Dağılımı

Akademik Personelin Yaş İtibariyle Dağılımı

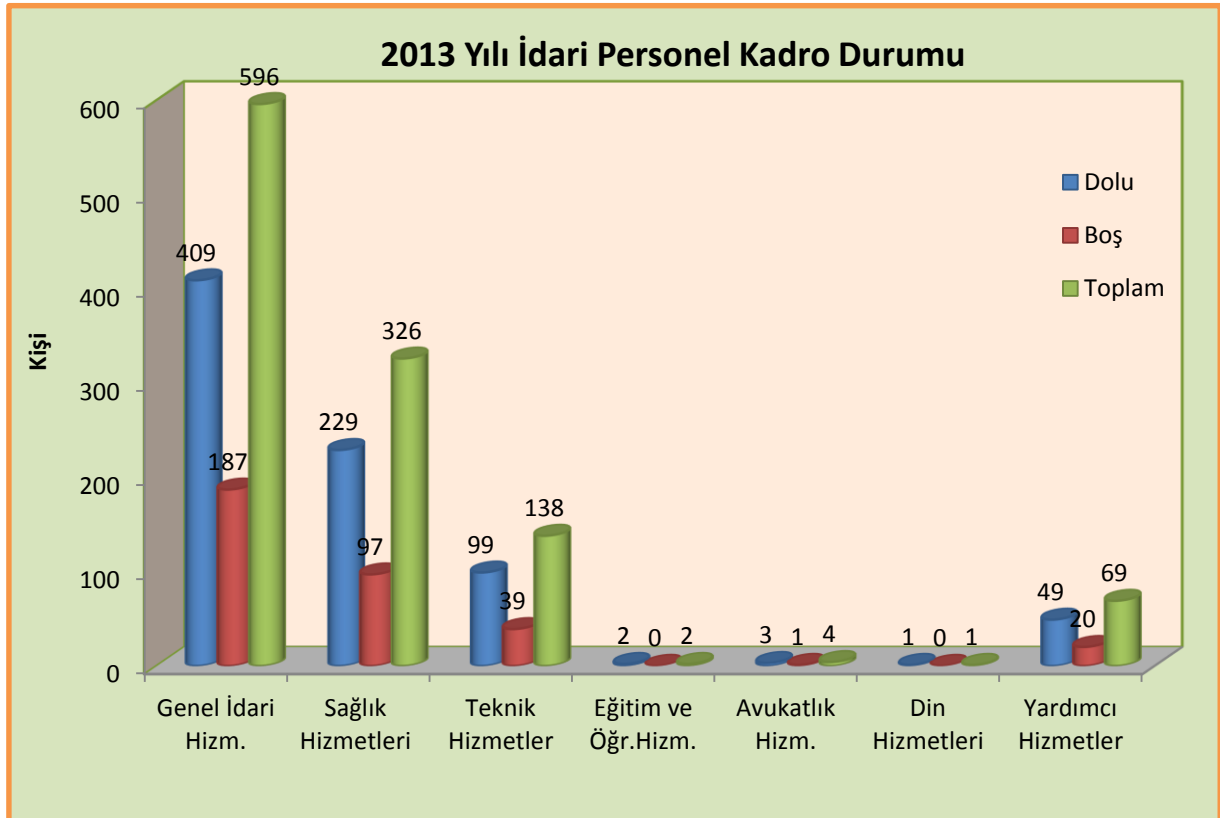
Yaş Durumu	2010		2011		2012		2013	
	Kişi sayısı	%	Kişi sayısı	%	Kişi sayısı	%	Kişi sayısı	%
21-25 yaş	26	2,9	24	2,5	51	4,9	90	7,6
26-30 yaş	184	20,2	158	16,4	183	17,7	217	18,4
31-35 yaş	185	20,4	238	24,6	245	23,7	262	22,2
36-40 yaş	211	23,2	191	19,8	188	18,2	400	33,9
41-50 yaş	209	23,0	251	26,0	262	25,3	90	7,6
51- üzeri	94	10,3	104	10,8	105	10,2	120	10,2
Toplam	909		966		1034		1179	



4.5- İdari Personel

2010-2013Yılları İdari Personelin Dolu-Boş Kadro Durumu

Hizmet Sınıfı	2010			2011			2012			2013		
	Dolu	Boş	Toplam	Dolu	Boş	Toplam	Dolu	Boş	Toplam	Dolu	Boş	Toplam
Genel İdari Hizm.	326	190	516	339	222	561	383	178	561	409	187	596
Sağlık Hizmetleri	123	90	213	198	85	283	204	79	283	229	97	326
Teknik Hizmetler	69	38	107	87	24	111	88	23	111	99	39	138
Eğ.ve Öğr.Hizm.	2	-	2	2	-	2	2	-	2	2	-	2
Avukatlık Hizm.	2	1	3	2	1	3	2	2	4	3	1	4
Din Hizmetleri	1	-	1	1	-	1	1	-	1	1	-	1
Yardımcı Hizm.	49	59	108	52	33	85	47	38	85	49	20	69
Toplam	572	378	950	681	365	1046	727	320	1047	792	344	1136



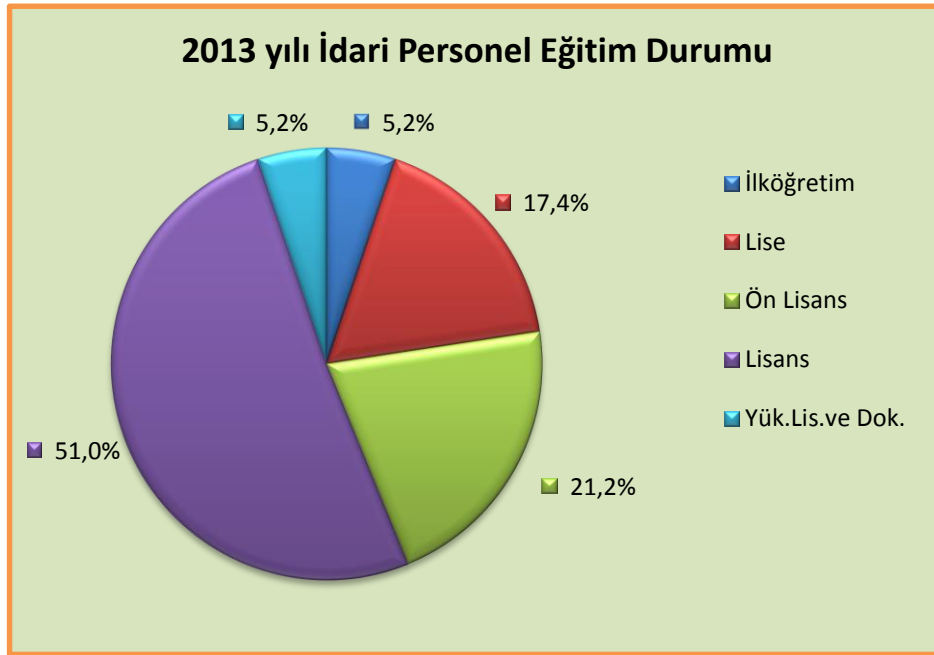
İdari Personelin Üniversitemiz Birimlerine Göre Dağılımı

BİRİMLER	GİHS	SHS	THS	Av. HS	EÖ. HS	DHS	YHS	Toplam
Eğitim Fakültesi	14						2	16
Fen-Edebiyat Fakültesi	13		4					17
İktisadi ve İdari Bilimler Fakültesi	15						2	17
Mühendislik Mimarlık Fakültesi	9		3				1	13
Güzel Sanatlar Fakültesi	6							6
İlahiyat Fakültesi	6		1					7
Diş Hekimliği Fakültesi	13	10	2					25
İzzet Baysal Tıp Fakültesi	11	1						12
Sağlık Arş. ve Uyg. Merkezi	26	206	18			1	18	269
Ziraat ve Doğa Bilimleri Fakültesi	3							3
Beden Eğ. ve Spor Yüksekokulu	10		4				1	15
Bolu Sağlık Yüksekokulu	5						1	6
K.D. Fizik Ted. ve Reh. Y.O.	6		1				2	9
Bolu Turizm İşl.ve Otel.Y.O.	3							3
Yabancı Diller Yüksekokulu	4							4
Gerede Uygulamalı Bilimler Y.O.	4							4
Bolu Meslek Yüksekokulu	16		5				5	26
Gerede Meslek Yüksekokulu	12		3					15
Mudurnu Süreyya Astarıcı MYO.	7						1	8
Mengen Meslek Yüksekokulu	4						1	5
Yeniçağa Yaşar Çelik MYO.	3							3
Sosyal Bilimler Enstitüsü	4							4
Fen Bilimleri Enstitüsü	4							4
Sağlık Bilimleri Enstitüsü	3							3
Eğitim Bilimleri Enstitüsü	3							3
Döner Sermaye İşl. Müdürlüğü	23		1					24
Rektörlük	182	12	56	3	2		15	270
TC Cumhurbaşkanlığı Gen.Sekr.			1					1
Toplam	409	229	99	3	2	1	49	792

4.6- İdari Personelin Eğitim Durumu

2010-2013 Yılları İdari Personelin Eğitim Durumu

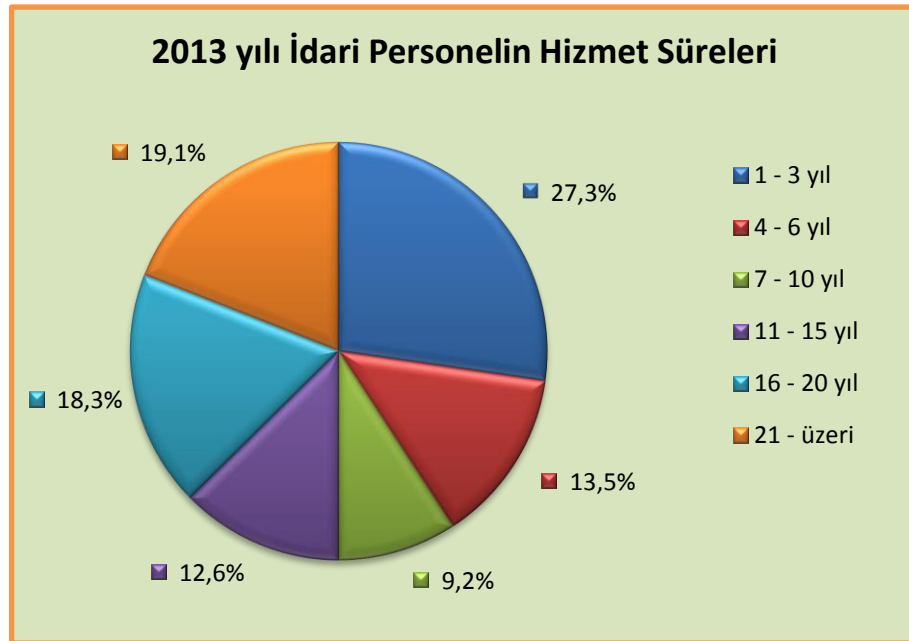
Eğitim Durumu	2010		2011		2012		2013	
	Kişi sayısı	%	Kişi sayısı	%	Kişi sayısı	%	Kişi sayısı	%
İlköğretim	44	7,7	46	6,8	42	6,6	41	5,2
Lise	106	18,5	123	18,1	115	16,6	138	17,4
Ön Lisans	129	22,6	145	21,3	168	22,1	168	21,2
Lisans	270	47,2	341	50,1	376	51,3	404	51
Yüksek Lisans ve Doktora	23	4,0	26	3,8	26	3,4	41	5,2
Toplam	572		681		727		792	



4.7- İdari Personelin Hizmet Süreleri

2010-2013 Yılları İdari Personelin Hizmet Süreleri

Hizmet Süreleri	2010		2011		2012		2013	
	Kişi sayısı	%	Kişi sayısı	%	Kişi sayısı	%	Kişi sayısı	%
0 - 3 yıl	111	19	196	28,8	168	23	216	27,3
4 - 6 yıl	40	7	62	9,1	103	10,8	107	13,5
7 - 10 yıl	88	15	85	12,5	88	11,4	73	9,2
11 - 15 yıl	134	24	117	17,2	95	12,2	100	12,6
16 - 20 yıl	117	21	132	19,4	168	23	145	18,3
21 - üzeri	82	14	89	13,1	105	14,1	151	19,1
Toplam	572		681		727		792	



4.8- Sözleşmeli Personel, Geçici Personel, Sürekli ve Geçici İşçi

2013 Yılı Kadro Durumuna Göre			
	Dolu	Boş	Toplam
Sözleşmeli Personel (4/B)	22	29	51
Sürekli İşçiler	4	-	4
Geçici İşçiler	4	-	4
Geçici Personel (4/C)	2	1	3

5- Sunulan Hizmetler

5.1- Eğitim Hizmetleri

5.1.1- Öğrenci Sayıları

Birim Adı	2010 - 2011		2011 - 2012		2012 - 2013	
	Öğrenci Sayısı	Mezun Sayısı	Öğrenci Sayısı	Mezun Sayısı	Öğrenci Sayısı	Mezun Sayısı
Fakülteler	12.589	1.825	13.436	2.022	13.918	2.540
Yüksekokullar	946	230	1.111	237	1.412	170
Enstitüler	1.168	222	1.558	119	1.697	133
Meslek Yüksekokulları	5.569	1.110	6.366	1.052	7.060	1.117
Toplam	20.272	3.387	22.471	3.430	24.087	3.960

5.1.2- Öğrenci Kontenjanları

2012/2013 Eğitim-Öğretim Yılı Öğrenci Kontenjanları ve Doluluk Oranı				
Birim Adı	ÖSS Kontenjanı	ÖSS sonucu Yerleşen	Boş Kalan	Doluluk Oranı
Fakülteler	3.120	2.596	524	% 83
Yüksekokullar	240	149	91	% 62
Meslek Yüksekokulları	2.400	1.666	734	% 69
Toplam	5.760	4.411	1.349	% 71,3

5.1.3- Abant İzzet Baysal Üniversitesi Fakültelerine İlk 1000 İçinde Yerleşen Öğrenci Sayıları

Fakülteler	2011	2012	2013
Eğitim Fakültesi	3	9	8
Bolu Sağlık Yüksekokulu			24
TOPLAM	3	9	32

5.1.4- Abant İzzet Baysal Üniversitesi Fakültelerine İlk 5000 İçinde Yerleşen Öğrenci Sayıları

Birim Adı	2011	2012	2013
Eğitim Fakültesi	115	41	18
Bolu Sağlık Yüksekokulu			32
Tıp Fakültesi			1
TOPLAM	115	41	51

5.1.5- 2012-2013 Eğitim-Öğretim Yılı Yaz Okulunda Açılan Ders Sayısı ve Öğrenci Sayısı

Birim Adı	Açılan Ders Sayısı	Kayıtlı Öğrenci Sayısı
Eğitim Fakültesi	61	582
Fen Edebiyat Fakültesi	51	545
İktisadi ve İdari Bilimler Fakültesi	73	1.009
Mühendislik Mimarlık Fakültesi	9	154
Bolu Meslek Yüksekokulu	13	134
Beden Eğitimi ve Spor Yüksekokulu	9	100
Kemal Demir Fiz. Ted. ve Reh. Y.O.	4	59
Sosyal Bilimler Enstitüsü	2	8
TOPLAM	222	2.591

5.1.6- 2013 Yılı Yüksek Lisans ve Doktora Programları

Enstitülerdeki Öğrencilerin Yüksek Lisans (Tezli/ Tezsiz) ve Doktora Prog. Dağılımı				
Birim Adı	Yüksek Lisans Yapan Sayısı		Doktora Yapan Sayısı	Toplam
	Tezli	Tezsiz		
Fen Bilimleri Enstitüsü	176	-	61	237
Sosyal Bilimler Enstitüsü	488	47	76	611
Sağlık Bilimleri Enstitüsü	74	-	11	85
Eğitim Bilimleri Enstitüsü	582	94	88	764
Toplam	1.320	141	236	1697

5.2- Sağlık Hizmetleri

5.2.1- Sağlık Araştırma ve Uygulama Merkezi Tarafından Verilen Sağlık Hizmeti



Hastanemizde 3. Basamak poliklinik ve yataklı tedavi hizmeti verilmektedir. Hasta yatak kapasitesi Yoğun Bakım Üniteleri ile birlikte 510 dur.

Hastanemizde Üremeye Yardımcı Tedavi Merkezi (Tüp Bebek), Nükleer Tıp, Göz Bankası ve Kornea Nakli Ünitesi, Girişimsel Radyoloji, MR, Bilgisayarlı Tomografi, Anjiyo, Ultrasonografi, Taş Kırma Ünitesi, Kemik Dansitometre, Tam Donanımlı Merkezi Laboratuvarları, Endoskopi Üniteleri, Ekokardiyografi, İşitme Test Laboratuvarı, Patoloji Laboratuvarları, Genel ve Acil Yoğun Bakım Ünitesi, Adli Tıp, Kardiyopulmoner Rehabilitasyon Ünitesi, Acil ve Yenidoğan Yoğun Bakım üniteleri, ara yoğunbakımlar, Uyku Labaratuvarı gibi birimleri ile 37 Anabilim Dalına bağlı poliklinik ve kliniklerde sağlık hizmetleri sunulmaktadır.

Ayrıca, Sağlık Araştırma ve Uygulama Merkezimize bağlı olarak 150 yatak kapasiteli Fizik Tedavi ve Rehabilitasyon birimi kurulmuş, Robotik Sistem dahil olmak üzere son teknolojiye sahip Tıbbi Cihazlarla ve ekipmanlar ile donatılmıştır.

2013 Yılı ayakta ve yatan hasta sayıları, ameliyat sayıları ile tetkik sayıları aşağıdaki tablolarda ayrıntılı olarak belirtilmiştir.

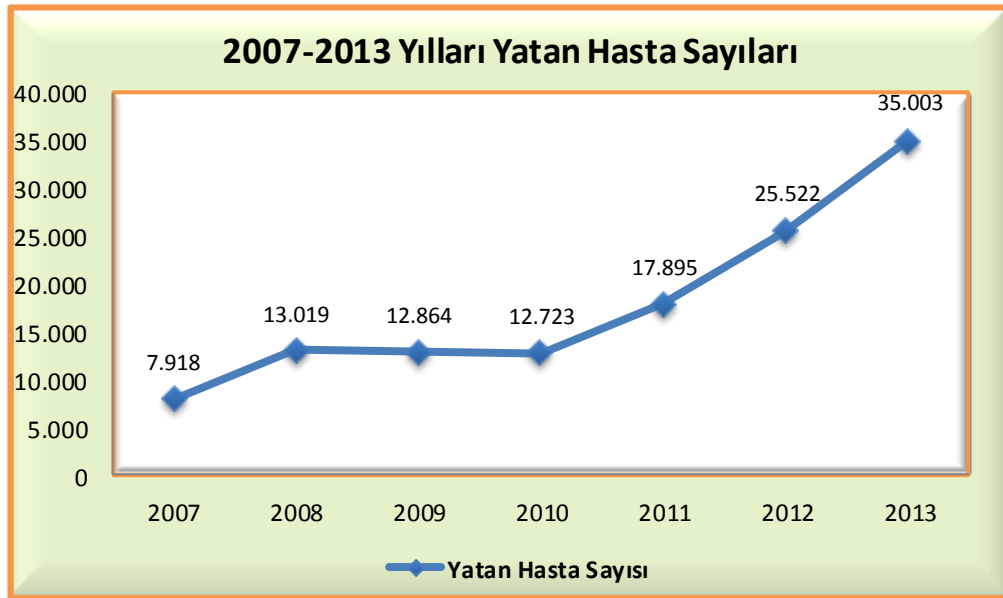
POLİKLİNİK ADI	2007	2008	2009	2010	2011	2012	2013
İç Hastalıkları	10.917	17.684	19.448	12.514	20.317	17.289	12.192
Göz Hastalıkları	12.397	15.511	15.452	16.774	17.489	21.928	22.241
Cildiye	9.225	12.751	12.017	12.574	17.382	18.751	17.553
Çocuk Alerji							642
KBB	10.043	11.550	10.288	10.850	19.426	23.141	21.934
Kardiyoloji	7.643	9.911	9.131	10.372	14.213	15.528	14.893
Nöroloji	6.912	9.720	7.588	8.076	10.510	11.146	11.942
Ortopedi	6.784	8.840	9.331	10.292	12.771	13.189	15.903
Genel Cerrahi	4.391	7.677	6.636	6.110	10.969	11.308	10.538
Üroloji	5.071	7.623	7.671	7.819	9.482	10.355	9.557
Fizik Tedavi ve Reh.	3.346	5.798	5.027	5.108	11.303	10.219	14.519
Kadın Hast. Doğum	3.990	5.588	6.546	8.612	19.026	17.413	17.689
Psikiyatri	4.542	4.932	6.001	6.622	7.055	7.436	6.483
Çocuk Hastalıkları	4.957	4.875	4.225	5.316	4.190	6.257	6.771
Beyin Cerrahi	2.528	4.639	5.647	5.116	7.338	7.509	8.195
Göğüs Hastalıkları	3.449	4.073	4.489	4.658	6.916	9.921	9.589
Kalp-Damar Cer.	2.210	3.199	3.270	3.566	5.801	3.783	3.324

Enfeksiyon Hastalıkları	1.689	2.722	2.779	2.914	3.362	4.456	5.523
Plastik Cerrrahi	1.303	1.765	1.587	2.117	3.715	6.076	4.816
Acil	5.018	1.356	13.044	14.004	17.445	21.616	23.544
Acil Çocuk				721	2.458	2.635	2.609
Adli Tıp				342	326	513	817
Algoloji/Ağrı Pol.				39	1294	76	
Çocuk Cerrahisi	361	716	1.080	873	2.604	2.684	3.059
Çocuk Göğüs Hast.				12	1.116	527	
Çocuk Nörolojisi				382	3.872	4.469	5.560
Endokrinoloji				2.987	4.503	5.501	5.022
Gastroenteroloji				3467	5.608	5.462	8.731
Nefroloji				1.375	2.763	3018	2.778
Romatoloji				4.821	1.302		
Tıbbi Genetik		163	744	587	754	807	948
Göğüs Cerrahisi		142	364	404	607	440	768
Anesteziyoloji	78	124	135	65	8	12	8
Çocuk Hematoloji						582	1.175
Çocuk Kardiyoloji							459
Neanotoloji						38	36
Çocuk Onkoloji						32	45
Çocuk Psikiyatri						7.071	6.247
El Cerrahisi						209	198
Nükleer Tıp						126	142
Girişimsel Radyoloji						166	220
Tıbbi Onkoloji						3.597	4.610
Toplam	106.854	141.484	152.500	169.489	245.925	275.286	281.280



Yatan Hasta Sayıları

SERVİS ADI	2007	2008	2009	2010	2011	2012	2013
Kardiyoloji	1.273	1.663	2.003	1.922	2.571	2.656	2.374
İç Hastalıkları	626	1.242	1.624	506	417	352	215
Göz Hastalıkları	979	1.079	1.130	1.065	939	1.181	1.478
KBB	910	1.049	1.069	727	1.132	1.224	1.284
Üroloji	635	871	1.094	1.086	999	1.193	1.075
Genel Cerrahi	461	718	664	666	1.371	1.806	1.356
Ortopedi	621	713	926	742	703	589	821
Enfeksiyon Hastalıkları	125	555	548	313	275	338	5.103
Kadın H. Doğum	170	484	813	1.018	2.025	1.637	1.481
Göğüs Hastalıkları	366	408	519	425	773	1.188	802
Plastik Cerrahi	439	405	420	487	789	911	916
Çocuk Hastalıkları	416	399	339	375	598	580	977
Nöroloji	195	336	301	284	384	434	711
Kalp-Damar Cer.	188	241	248	195	443	306	263
Çocuk Cerrahisi	158	232	273	175	387	327	359
Çocuk Nörolojisi				40	346	283	228
Çocuk Göğüs Hastalıkları					36	13	
Beyin Cerrahi	76	179	315	242	278	385	467
Cildiye	107	153	122	102	250	364	306
Çocuk Alerji							49
Anesteziyoloji	59	130	112	104	208	172	156
Fizik Tedavi ve Reh.	110	113	161	158	384	367	1.365
Acil				1.228	570	5.227	3.730
Acil Çocuk					19	113	28
Göğüs Cerrahisi		37	113	83	103	69	128
Psikiyatri	3	4	70	144	159	161	188
Algoloji/ Ağrı Pol.				2	591	2	
Endokrinoloji				65	90	107	4.906
Gastroenteroloji				249	500	497	660
Nefroloji				240	476	560	488
Romatoloji				80	79		
Çocuk Hematoloji						113	282
Çocuk Kardiyoloji							7
Çocuk Neanotoloji						252	234
Çocuk Onkoloji						7	4
Çocuk Psikiyatri						31	
El Cerrahisi						27	17
Nükleer Tıp						48	35
Girişimsel Radyoloji						822	733
Tıbbi Onkoloji						1.180	1.777
Toplam	7.918	13.019	12.864	12.723	17.895	25.522	35.003



2013 Ameliyat Sayıları

Ameliyat Grubu	Sayısı
A	651
B	2.661
C	3.020
D	1.131
E	845
TOPLAM	8.308

Tüm sağlık ekibiyle Bolu ve yöre halkına hizmet veren hastanemizde 2013 yılında 281.280 hasta ayaktan, 35.003 hasta yatarak ve 8.308 hastaya da girişimsel işlem uygulanarak tedavi edilmiştir. Çocuk Alerjisi ve Çocuk Kardiyolojisi bölümleri 2013 yılında açılmıştır. Ağrı polikliniği, Çocuk Göğüs Hastalıkları bilim dalları Öğretim Üyelerinin ayrılması nedeniyle hizmet verilememiştir.

Tetkik Sayıları

GRUP	GRUP ISMI	2012	2013
BİYOKİMYA		134.590	148.471
MİKROBİYOLOJİ		33.757	35.428
PATOLOJİ		8.697	9.732
RADYOLOJİ	BİLG. TOMOGRAFİ	7.468	8.376
	DOPPLER	2.337	2.784
	USG	13.765	14.312
	MR	4.375	6.427
	RÖNTGEN (DİREKT, UP)	40.317	43.944
	Kontrastlı Tetkik	436	672
	Anjiyografi Tetkikler	693	819
Nükleer Tıp		1.992	1.814
NÖROLOJİ	EMG	1.014	1.128
	EEG	577	721
	TOPLAM	250.018	274.628

5.2.2- Dış Hekimliği Tarafından Verilen Sağlık Hizmeti

Yıllar	Poliklinik Sayısı
2011	35.179
2012	51.993
2013	61.814

2011 yılı itibariyle klinik hizmetlerine başlanılan ve 2013 yılında yapımı tamamlanan yeni binada hizmet vermeye devam eden Dış Hastanemizde 2013 yılında 61.814 kişiye poliklinik hizmet sunulmuştur.

5.2.3- Mediko Tarafından Verilen Sağlık Hizmeti

2013 Yılı Sayıları

Mediko	Muayene Olan Personel	Muayene Olan Öğrenci
Poliklinik	2.913	5.206
Dış Polikliniği	105	240
Laboratuvar	220	1.167
Psikiyatri	256	
Acil	98	
Enjeksiyon	824	

2013 yılında Personel ve Öğrencinin yararlandığı üniversitemiz medikosunda yapılan tedavi ve tetkikler yukarıdaki tabloda gösterilmiştir.

5.3- İdari Hizmetler

5.3.1- Personelle İlgili Faaliyetler

Yapılan Atamalar:

Üniversitemizde istihdam edilen personelin atama karar ve işlemleri;

-2547 sayılı Yükseköğretim Kanunu ile 2914 sayılı Yükseköğretim Personel Kanununa tabi olarak akademik kadrolarda görev yapacak personel alımı ilan yoluyla, açıktan veya diğer kamu kurum ve kuruluşlarından naklen atama şeklinde yapılmaktadır.

-657 sayılı Devlet Memurları Kanunu gereğince istihdam edilen idari personelin atamaları da açıktan veya nakil yoluyla yapılmaktadır. Açıktan atamalar ÖSYM tarafından yapılan Kamu Personeli Seçme Sınavı sonuçlarına göre gerçekleştirilmektedir.

-Ayrıca 657 Sayılı Devlet Memurları Kanununun 4/B maddesi uyarınca sözleşmeli olarak istihdam edilmek ve tam zamanlı olarak 28.06.2007 tarih ve 26566 sayılı Resmi Gazetede yayınlanan "Sözleşmeli Personel Çalıştırılmasına İlişkin Esaslarda Değişiklik Yapılmasına Dair Esaslar" ın Ek Madde-2/b Fıkrasına göre Sözleşmeli Personel çalıştırılmaktadır.

2013 yılında 111 açıktan, 66 naklen olmak üzere toplam 177 akademik personelin ataması yapılmıştır.

	Profesör	Doçent	Yardımcı Doçent	Öğretim Görevlisi	Okutman	Araştırma Görevlisi	Uzman	Toplam
Açıktan	-	1	20	13	6	60	11	111
Naklen	3	2	33	6	2	15	5	66
Toplam	3	3	53	19	8	75	16	177

2013 yılında 91 açıktan, 15 naklen, 1 yeniden atama olmak üzere toplam 107 idari personelin ataması yapılmıştır.

	GİHS	SHS	THS	Av.H.S.	EÖHS	DHS	YHS	Toplam
Açıktan	38	42	8				3	91
Naklen	7	7		1				15
Yeniden Atama			1					1
Toplam	45	49	9	1			3	107

Unvan Değişiklikleri:

2013 yılında Yükseköğretim Kuruluşları ile Yükseköğretim Kurumları Personeli Görevde Yükselme ve Unvan Değişikliği Yönetmeliği ile 657 sayılı Kanunun genel hükümleri gereğince 68 idari personelin unvan değişikliği yapılmıştır.

Eski Unvanı	Yeni Unvanı	Kişi
Yüksekokul Sekreteri	Fakülte Sekreteri	1
Şube Müdürü	Fakülte Sekreteri	1
Mali Hizmetler Uzmanı	Fakülte Sekreteri	1
Şef	Yüksekokul Sekreteri	2
Hastane Müdür Yardımcısı	Hastane Müdürü	1
Uzman	Mühendis	1
İcra Müdürü	Avukat	1
Şef	Programcı	1
Sağlık Memuru	Laborant	1
Sağlık Teknikeri	Laborant	1
Bilgisayar İşletmeni	Teknisyen	1
Piyade Uzman Çavuş	Teknisyen	1
Memur	Bilgisayar İşletmeni	40
Veznedar	Bilgisayar İşletmeni	2
Santral Memuru	Bilgisayar İşletmeni	3
Sekreter	Bilgisayar İşletmeni	2
Zabıt Kâtibi	Memur	1

Ambar Memuru	Memur	2
Yurt Yönetim Memuru	Memur	1
Gişe Memuru	Memur	1
Hemşire	Memur	1
İmam-Hatip	Memur	2
Toplam		68

2013 yılında 83 öğretim elemanına akademik yükselme yaptıkları için unvan değişikliği yapılmıştır.

Eski Unvanı	Yeni Unvanı	Kişi
Doçent	Profesör	10
Yardımcı Doçent	Doçent	33
Öğretim Görevlisi	Yardımcı Doçent	5
Araştırma Görevlisi	Yardımcı Doçent	29
Okutman	Yardımcı Doçent	1
Uzman	Yardımcı Doçent	3
Araştırma Görevlisi	Öğretim Görevlisi	2
Toplam		83

Ayrılanlar:

2013 yılında 82 akademik personel aşağıda belirtilen sebeplerle Üniversitemizden ayrılmıştır.

	Profesör	Doçent	Yrd. Doçent	Öğretim Görv.	Okutman	Araş. Görv.	Uzm.	Toplam
Nakil	2	4	4	1	1	29		41
Nakil(2547 35.md.)						14		14
İstifa	1		6			9	1	17
Emekli	6	1	1				1	9
İlişik Kesme						1		1
Toplam	9	5	11	1	1	53	2	82

2013 yılında 41 idari personel aşağıda belirtilen sebeplerle Üniversitemizden ayrılmıştır.

	GİHS	SHS	THS	Av.H.S	EÖHS	DHS	YHS	Toplam
Nakil Gidenler	11	16	4	-	-	-	1	32
İstifa	1	7	-	-	-	-		8
Akademik Kadroya Geçenler	1		-	-	-	-	-	1
Toplam	13	23	4	-	-	-	1	41

657 sayılı Devlet Memurları Kanununun 4/B maddesi uyarınca sözleşmeli personel pozisyonlarında çalışmaktayken istifa eden idari personel;

İstifa Eden 4/B Statüsündeki Sözleşmeli Personel	Döner Sermaye İşletmesi Müdürlüğü	Sağlık Araştırma ve Uygulama Merkezi	Toplam
Hemşire (Sözleşmeli)	1	20	21
Toplam	1	20	21

Tıpta Uzmanlık Sınavını Kazananların Durumu: 2013 yılında;

TUS için verilen kontenjan sayısı : 39

Ataması yapılan personel sayısı : 33

Dış Hekimliğinde Uzmanlık Sınavını Kazananların Durumu: 2013 yılında;

DUS için verilen kontenjan sayısı : 9

Ataması yapılan personel sayısı : 9

2547 sayılı Kanunun 35 inci maddesi uyarınca Lisansüstü Eğitim Yapmak Üzere Görevlendirilen Araştırma Görevlileri:

Üniversitemiz araştırma görevlilerinden 2013 yılında lisansüstü eğitim yapmak üzere diğer üniversitelere giden toplam 14 Araştırma Görevlisi bulunmaktadır. Başka Üniversitelerden Lisansüstü Eğitim yapmak üzere Üniversitemize gelen Araştırma Görevlisi sayısı 2 dir. 9 Araştırma Görevlisi 2013 yılında eğitimlerini tamamlayarak Üniversitemizdeki görevlerine başlamışlardır.

2547 sayılı Kanunun 33.mad. Uyarınca Lisansüstü Eğitim Yapmak Üzere Yurtdışına Gönderilen Araştırma Görevlisi: Bulunmamaktadır.

2547 sayılı Kanunun 39.mad. Uyarınca Yurt içinde ve yurt dışında görevlendirme:

Üniversitemizden 2013 yılında YÖK burslu olarak 7 profesör, 7 Doçent, 20 Yardımcı Doçent olmak üzere toplam 34 Öğretim Elemanı, mesleklerine ait hizmetlerde yetiştirilmek, eğitilmek, bilgilerini artırmak veya staj yapmak için yurtdışına görevlendirilmiştir.

Açıktan veya Naklen Atama için Müsaade Verilen Kadro Kontenjanları:

13/12/1983 tarihli ve 190 sayılı Kanun Hükmünde Kararname'nin, ek 7 nci maddesinde; bu Kanun Hükmünde Kararname'nin 2 nci maddesinde belirtilen kamu idare, kurum ve kuruluşlarının serbest memur kadrolarına yapabilecekleri açıktan atama sayıları ve diğer kamu idare, kurum ve kuruluşlarından yapabilecekleri nakil sayıları toplamının merkezi yönetim bütçe kanununda gösterileceği, merkezi yönetim bütçe kanununda belirtilen toplam sayının kamu idare, kurum ve kuruluşları itibarıyla dağılımı, kullanımı ve diğer hususların Devlet Personel Başkanlığı'nın bağlı olduğu Bakan ile Maliye Bakanı'nın birlikte teklifi üzerine Başbakan onayı ile 50 adet idari kadro kontenjanı,

20/12/2012 tarihli ve 6363 sayılı 2013 Yılı Merkezi Yönetim Bütçe Kanunu'nun İ-cetvelinde de; 13/12/1983 tarihli ve 190 sayılı Genel Kadro ve Usulü Hakkında Kanun Hükmünde Kararname'nin 2 nci maddesinde belirtilen kamu idare, kurum ve kuruluşları; serbest memur kadrolarına 2012 yılında emeklilik, ölüm, istifa veya nakil sonucu ayrılan memur sayısının yüzde 50'sini geçmeyecek şekilde açıktan veya diğer kamu idare, kurum ve kuruluşlarından nakil suretiyle atama yapabileceği; hükmüne istinaden 2012 yılında Üniversitemizden ayrılan 32 idari personel bulunduğundan 16 adet idari kadro kontenjanı,

Ayrıca; 07/05/1987 tarihli ve 3359 sayılı Sağlık Hizmetleri Temel Kanunu'nun ek 1 inci maddesi uyarınca (Sağlık Bakanlığı kura) 1, 657 sayılı Kanun'un 53 üncü maddesine göre ise (Engelli Kamu Personel Seçme Sınavı) EKPS'den (ÖMSS'den) 4 idari kadro olmak üzere, toplamda 71 idari kadro kontenjanı 2013 yılında kullanılmak üzere Üniversitemize tahsis edilmiştir.

Özelleştirme kapsamında Üniversitemize Yerleştirilen Personel:

2013 yılında özelleştirme kapsamında Üniversitemize personel yerleştirilmemiştir.

5.3.2- Barınma Hizmeti

2013 yılında Üniversitemiz 935 kişilik kapasiteye sahip kız öğrenci yurdunda aylık ortalama 858 kişi, 184 kişilik kapasiteye sahip erkek öğrenci yurdunda aylık ortalama 174 kişi barındırılmıştır. Aylar itibari ile dağılımı aşağıdaki tabloda gösterilmiştir.

2013 Yılında Aylar İtibari İle Yurtlarda Barınan Öğrenci Sayıları

Aylar	Kız Öğrenci	Erkek Öğrenci	Toplam
Ocak	904	188	1.092
Şubat	903	179	1.082
Mart	925	183	1.108
Nisan	931	184	1.115
Mayıs	795	187	982
Haziran	848	182	1.030
Temmuz	734	182	916
Ağustos	652	68	720
Eylül	813	176	989
Ekim	925	189	1.114
Kasım	936	189	1.125
Aralık	931	188	1.119

5.3.3- Kültürel ve Sportif Hizmetler

- 2013 yılında Üniversitemiz Kültür Merkezinde konferans, panel, seminer, toplantı, sempozyum, söyleşi, tören vb. çeşitli konularda toplam 593 etkinlik yapılmış, bu etkinliklere 55.914 katılımcı iştirak etmiştir.
- 2013 yılında Üniversitemiz Kongre Merkezinde konferans, panel, seminer, toplantı, sempozyum, söyleşi, tören vb. çeşitli konularda toplam 680 etkinlik yapılmış, bu etkinliklere 71.132 katılımcı iştirak etmiştir.
- Üniversitemizde Öğrenci Toplulukları Yönergesine uygun olarak oluşturulan Öğrenci Topluluğu sayımız 2012 yılında 91 iken 2013 yılında bu sayı 99 olmuştur. Bu toplulukların kültürel ve sportif faaliyetlerinde gerekli destek Sağlık Kültür ve Spor Daire Başkanlığının elde ettiği öz gelirlerden sağlanmıştır.
- Kapalı Spor Salonlarımızdan **A Salonunda** Yüksekokul ders faaliyetleri dışında jimnastik salonumuzda SÜYAM kapsamında 144 çocuğa Hareket Eğitimi, Jimnastik ve Aerobik kursu verilmiştir.

B Salonunda yapılan Müsabakalar

S. No	Tarih	Faaliyetin Adı
1	26 Kasım-24 Aralık 2013	Üniversite İçi Voleybol Turnuvası

C Salonunda yapılan Müsabakalar

S. No	Tarih	Faaliyetin Adı
1	25 Kasım-27 Aralık 2013	Üniversite İçi Futsal Turnuvası
2	21-22 Ekim 2013	Almanya Bolu Bel.Hentbol Müsabakası
3	09-11 Mayıs 2013	Ritmik Jimnastik Müsabakaları
4	18-20 Şubat 2013	Yıldızlar Hetbol Müsabakaları

- Kartalkaya Dağcılık ve Kayak Eğitim Merkezinde kış aylarında kayak dersi alan öğrencilerin ders çalışmalarının yürütülmesi, hafta sonları personel kullanımına açılması ve dağcılık organizasyonlarında kullanılması gibi etkinlikler düzenlenmektedir. Tesisimiz 2013 yılında Üniversitemiz öğrenci ve personelinden yaklaşık 250 kişiye hizmet vermiştir.
- Yüzme Havuzunda Yüzme, Kano, Sörf derslerinin temel ve Uzmanlık eğitimleri verilmektedir. Dersler haricinde Yüzme Havuzu gerek Üniversite öğrenci ve personelinin yüzme ihtiyaçlarına gerekse de Bolu halkından gelen talepleri karşılamaktadır. Tesiste spor kulüplerinin lisanslı sporcularına antrenman imkanı sağlanmaktadır. Bu şekilde özellikle Yüzme sporu ile ilgili Bolu ilinde lisanslı sporcu yetişmesine katkı sağlanmaktadır.

Yüzme Havuzundan Yararlanan Lisanslı Kulüp Sporcu Sayıları

Kulüp Adı	2013 Sporcu Sayısı
Bolu Spor Yüzme Kulübü	20
AİBÜ Yüzme Kulübü	22
SUYAM Kurs	1200

Açık Spor Tesislerimizde Yapılan Faaliyetler

Sıra No	Tarih	Faaliyetin Adı
1	27-29 Ağustos 2013	BESYO Özel Yetenek Sınavları
2	30 Mart-08 Nisan 2013	Yurt Öğrencileri Futbol Müsabakaları
3	18-29 Mart 2013	KYK Öğrencileri Futbol Müsabakaları
4	18-22 Mart 2013	Mimarlık-Mühendislik Fak.Öğrencileri Futbol Müsabakaları

5.3.4. Sosyal Tesis Hizmetleri

Üniversitemizin Meslek Yüksekokulları bünyesinde yer alan Turizm ve Otelcilik İşletmeciliği programı öğrencileri için de uygulama alanı özelliği taşıyan Sosyal Tesisimizde aylar itibari ile konaklama sayıları aşağıdaki tabloda belirtilmiştir.

2013 Yılı Aylara Göre Konaklama Sayısı

Ocak	Şubat	Mart	Nisan	Mayıs	Haziran	Temmuz	Ağustos	Eylül	Ekim	Kasım	Aralık
382	472	539	484	725	1138	772	965	842	710	791	793

2013 yılında aylar itibari ile sosyal tesiste toplam 8.613 kişi konaklamıştır. Toplam Gelir 442.100,60 TL olup, 233.548,22 TL harcama yapılmıştır.

5.3.5- Beslenme Hizmetleri

Üniversitemiz yerleşkelerinde öğrenci ve personel yemek hizmeti Sağlık Kültür ve Spor Daire Başkanlığınca 4734 sayılı Kanuna göre ihale yoluyla karşılanmaktadır. 2013 yılında beslenme hizmeti 08.06.2012 tarihinde yapılan ve sözleşme bedeli 2.472.000 TL, 19.07.2013 tarihinde yapılan ve sözleşme bedeli 3.080.000 TL olarak satın alınan hizmetlerle karşılanmıştır.

2013 Yılı Aylara Göre Yemek Sayısı Dağılımı

Ocak	Şubat	Mart	Nisan	Mayıs	Haziran	Temmuz	Ağustos	Eylül	Ekim	Kasım	Aralık
64.878	19.069	84.877	74.887	63.159	21.319	10.761	16.411	33.910	83.043	107.509	68.164

5.3.6- Personel Taşıma Hizmetleri

Üniversitemizin şehir merkezine uzak olması nedeniyle personelimizin ulaşımını sağlamak için 2013 yılında hizmet satın alınmış, 17 adet otobüs ile 800 personelimize ulaşım hizmeti sağlanmış ve 492.881,28 TL ödeme yapılmıştır.

5.3.7- Özel Güvenlik Hizmetleri

Üniversitemizde 307.866 m² kapalı, 3.933.798 m² açık alanda güvenliğin sağlanması için 5188 sayılı Özel Güvenlik Hizmetlerine Dair Kanun gereği ve 4734 sayılı Kamu İhale Kanunu kapsamında 2013 yılında 113 kişilik özel güvenlik hizmeti satın alınmış ve 2.316.076,77 TL toplam ödeme yapılmıştır.

5.3.8- Temizlik Hizmetleri

2013 yılında Üniversitemizde açık ve kapalı alanlardaki temizlik hizmetinin sağlanması için 4734 sayılı Kamu İhale Kanunu kapsamında 120 kişilik Genel Temizlik ve Malzemesiz Kaloriferçilik Hizmeti satın alınmış ve 3.009.727,49 TL toplam ödeme yapılmıştır.

5.3.9- Satınalma Hizmetleri

5.3.9.1- 4734 Sayılı Kanun Çerçevesinde Yapılanlar

2013 yılında Üniversitemizin her türlü mal ve hizmet alımı ile yapım işlerine yönelik ihtiyaçları, bütçe ödenekleri doğrultusunda, 4734 sayılı Kamu İhale Kanunu ve ikincil mevzuatı çerçevesinde gerçekleştirilmiştir.

2013 Yılında Gerçekleştirilen İhaleler

İhale Tarihi	İhale Yapan Birim	İhale Adı
05.02.2013	BAP Koordinatörlüğü	Mask Aligner & Exposure System Include Spin Coater With Dispenser Alımı
19.02.2013	Sağlık Arş.ve Uyg.Merk.Müd.	2 Grup Tıbbi Cihaz Alımı
12.03.2013	Sağlık Kültür ve Spor Daire Bşk.	700.000 Öğün Yemeğin Malzemeli Yapımı, Servisi ve Sonrası Temizliği Hizmet Alımı
03.04.2013	Yapı İşleri ve Teknik Daire Bşk.	Kampüs Altyapısı 2013
08.04.2013	Sağlık Kültür ve Spor Daire Bşk.	68 Kalem Kuru Gıda ve 6 Kalem Et ve Et Ürünleri Alımı
15.04.2013	Yapı İşleri ve Teknik Daire Bşk.	Büyük Onarım 2013
15.05.2013	İdari ve Mali İşler Daire Bşk.	Yeniçağa Yaşar Çelik Meslek Yüksekokuluna 66akin eve Ekipman Alımı
16.05.2013	BAP Koordinatörlüğü	Saçtırma Sistemi(Sputter) Oksijen Plazma, Kurutma Fırını(Oven) ve Tavlama Fırını(Annealing) Alımı
20.05.2013	İdari ve Mali İşler Daire Bşk.	Fen Ed.Fak.Fizik ve Biyoloji Laboratuvarları Cihaz Al.
13.06.2013	Küt.ve Dok.Daire Bşk.	3065 adet Basılı Eser Alımı
19.06.2013	Sağlık Arş.ve Uyg.Merk.Müd.	1 adet Sunucu ve Veri Toplama Cihazı Alımı
28.06.2013	Sağlık Kültür ve Spor Daire Bşk.	Mezuniyet Töreni Organizasyonu
01.07.2013	İdari ve Mali İşler Daire Bşk.	Mühendislik Mimarlık Fak.Makine ve Teçhizat Alımı
03.07.2013	Yapı İşleri ve Teknik Daire Bşk.	Ziraat ve Doğa Bil.Fak.Uygulama Projeleri Çizim İşi
11.07.2013	İdari ve Mali İşler Daire Bşk.	Bilgi İşlem Daire Başkanlığı Lisans Güncellemesi, Lisans Artırımı ve Yazılım Alımı
11.07.2013	BAP Koordinatörlüğü	2 Kalem Laboratuvar Cihazı Alımı
15.07.2013	İdari ve Mali İşler Daire Bşk.	Minibüs Alımı
22.07.2013	Yapı İşleri ve Teknik Daire Bşk.	Gerede Uyg. Bilimler Y.O. 1.Etap Binası Yapım İşi
25.07.2013	Gerede Meslek Yüksekokulu	Kalorifer Yakıt Alımı
13.08.2013	İdari ve Mali İşler Daire Bşk.	İp tabanlı kapalı devre kamera control sistemi, İps sistemi, sunucu-depolama ve kablosuz erişim cihazı al.
27.08.2013	Sağlık Kültür ve Spor Daire Bşk.	88 Kalem Spor Malzemesi Alımı
29.08.2013	İdari ve Mali İşler Daire Bşk.	2014 Yılı 120 Kişilik Özel Güvenlik Hizmeti Alımı
29.08.2013	Diş Hekimliği Fakültesi	2013 Yılı Demirbaş Malzeme Alımı
06.09.2013	Diş Hekimliği Fakültesi	Paslanmaz grubu, preklirik labaratuvar ve fantom alımı

24.09.2013	Diş Hekimliği Fakültesi	Diş Üniti Alımı
24.09.2013	Sağlık Kültür ve Spor Daire Bşk.	77 Kalem Laboratuvar Cihaz ve Aletleri Alımı
03.10.2013	İdari ve Mali İşler Daire Bşk.	2014 Yılı Malzemeli Genel Temizlik ve Malzemesiz Kaloriferlilik Hizmeti Alımı
22.10.2013	Diş Hekimliği Fakültesi	Demirbaş Alımı
23.10.2013	İdari ve Mali İşler Daire Bşk.	2014 Yılı Personel Taşıma Hizmeti Alımı
30.10.2013	BAP Koordinatörlüğü	1 Adet Gaz Kabini ve 1 Adet Purifier Cihazı Alımı
01.11.2013	İdari ve Mali İşler Daire Bşk.	IPS ile KEC alımı
15.11.2013	İdari ve Mali İşler Daire Bşk.	3 Adet Araç Kiralama
18.11.2013	BAP	16 Kalem Laboratuvar Cihazı Alımı
20.11.2013	İdari ve Mali İşler Daire Bşk.	Akaryakıt Alımı
06.12.2013	Diş Hekimliği Fakültesi	Klinik Demirbaşları Alımı
18.12.2013	İdari ve Mali İşler Daire Bşk.	Malzemesiz Genel Temizlik ve Malzemesiz Kaloriferlilik Hizmeti Alımı
27.12.2013	İdari ve Mali İşler Daire Bşk.	2 Aylık Malzemesiz Genel Temizlik ve Malzemesiz Kaloriferlilik Hizmeti Alımı

Ayrıca Fakülte, Enstitü ve Yüksekokullarımız çeşitli ihtiyaçlarını kendilerine tahsis edilen bütçe ödeneklerinden karşılamışlardır. Üniversitenin tüm birimlerine yönelik diğer ihtiyaçlar destek birimlerimizce (İdari ve Mali İşler Daire Başkanlığı, Sağlık Kültür ve Spor Daire Başkanlığı) Doğrudan Temin ve 4734/3. e bendine göre gerçekleştirilmiştir.

5.3.9.2- Yapı İşleri ve Teknik Daire Başkanlığınca yürütülen Üniversitemizin 2013 yılı Yatırım Programında yer alan Yatırım Projeleri Kapsamında Yapılanlar

Sıra No	PROJE ADI	Harcama (TL)
1	Çeşitli Ünitelerin Etüd Projesi	182.546,00
2	Kampüs Altyapısı Projesi	3.383.784,45
3	Merkezi Derslikler ve Birimler (Diş Hekimliği Fak., Yemekhane ve Mühendislik Ek Bina)	16.729.338,94
4	Büyük Onarım Projesi	3.017.798,36
5	Muhtelif İşler Projesi (Hastane Onarım)	893.690,27
6	Lojman ve Sosyal Tesis Projesi	2.931.482,67
7	Açık ve Kapalı Spor Tesisleri Projesi (Gerede Kapalı Spor Salonu)	999.993,96

Çeşitli Ünitelerin Etüd Projesi Kapsamında Yapılanlar:

Sürekli büyüyen ve gelişen Üniversitemizin artan kapasitesini karşılamak ve eğitim kalitesini arttırabilmek için ihtiyaç duyulan yeni binaların projeleri, zemin etüdü, imar planı tadilatları gibi çalışmalar yapılmıştır.

Kampus Altyapısı Projesi Kapsamında Yapılanlar:

Dış Hekimliği Fakültesi, Cami İnşaatı, Mühendislik Ek Bina ve İlahiyat Fakültesi otoparkları yapılmıştır.

Merkezi Derslikler ve Birimler Yatırım Projesi Kapsamında Yapılanlar:

Dış Hekimliği ve Yemekhane Binası tamamlanmıştır. Mühendislik Ek Binası inşaatına devam edilmektedir. Gerede Uygulamalı Bilimler Yüksekokulu Binasına başlanmıştır.

Büyük Onarım Projesi Kapsamında Yapılanlar:

Üniversitemizin Fakülte, Yüksekokul ve Enstitü binalarının çeşitli bölümlerinde onarım işleri yapılmıştır.

Muhtelif İşler Projesi Kapsamında Yapılanlar:

Hastanemizde eski biyokimya ve mikrobiyoloji laboratuvarları yeni doğan ve sterilizasyon bölümüne dönüştürülmüştür. Enfeksiyon servisi bölümü yeniden planlanmış ve tamamı yenilenmiştir.

Lojman ve Sosyal Tesis Projesi Kapsamında Yapılanlar:

TOKİ ile yapılan protokol kapsamında lojman inşaatına devam edilmiştir.

Açık ve Kapalı Spor Tesisleri Projesi Kapsamında Yapılanlar:

Beden Eğitimi ve Spor Yüksekokulu Çok Amaçlı Spor Salonu inşaatına devam edilmektedir.

5.3.10- Sivil Savunma Hizmetleri

Personelin can ve mal kaybının en az seviyeye indirilmesi, hayati önem taşıyan her türlü resmi binaların korunması ve faaliyetlerinin devamını sağlayacak iyileştirmenin yapılması, savunma gayretlerinin personel tarafından en yüksek seviyede desteklenmesi ve personelin moralini yüksek tutmak için alınacak her türlü silahsız koruyucu ve kurtarıcı tedbir ve faaliyetler kapsamında; Üniversitemizin tüm Birimleri kapsayan şekilde çeşitli konularda eğitimler düzenlenmiştir.

Nisan ayında Afet ve Acil Durum Merkezi Yönergesi Bolu Valiliği(AFAD), YÖK ve Üniversite birimlerine dağıtılmıştır.

Haziran ayında İş Güvenliği Seminerine katılım sağlanmıştır.

Temmuz ayında Acil Durum Komisyonu kurulmuştur.

5.3.11- Personele Sağlanan Eğitim Hizmetleri

Üniversitemiz personelinin iş bilgisi ve becerisini artırmak amacıyla 2013 yılında bazı kurum ve kuruluşlar tarafından düzenlenen aşağıda belirtilen konulardaki eğitim, seminer, konferans ve toplantılara katılımı sağlanmıştır.

Kurumumuzca 2013 yılında düzenlenen eğitim ve seminerler aşağıdaki tabloda gösterilmiştir.

Eğitimin Konusu	Katılan Kişi Sayısı	Düzenlendiği Tarih
Temel Eğitim	57	25.02.2013-15.03.2013
Hazırlayıcı Eğitim	57	01.04.2013-14.06.2013
Resmi Yazışma Kuralları	214	21-25.06.2013
Stres Yönetimi	50	23.10.2013
Protokol Kuralları	77	22.11.2013
Kimyasal, Biyolojik, Radyolojik ve Nükleer Tehlikelere Karşı Savunma Tedbirleri (KBRN)	34	17.12.2013

5.3.12- Bilgi Edinme Kanunu Gereğince Sunulan Hizmetler

24 Nisan 2004 yılında yürürlüğe giren 4982 sayılı Bilgi Edinme Hakkı Kanunu gereğince, demokratik ve şeffaf yönetimin gereği olan eşitlik, tarafsızlık ve açıklık ilkelerine uygun olarak kişilerin bilgi edinme hakkını kullanmaları sağlanmıştır.

2013 yılı içerisinde 172 tane Bilgi Edinme Müracaatı olmuştur.

5.3.13- Diğer Hizmetler

Üniversitemize 2013 yılında gelen-giden evrak sayıları ile Senato ve Yönetim Kurulu toplantı sayıları aşağıda belirtilmiştir:

Gelen Evrak Sayısı	: 19.140
Giden Evrak Sayısı	: 14.220
Senato Toplantı Sayısı	: 13 (toplam 160 karar sayısı)
Yönetim Kurulu Toplantı Sayısı	: 35 (toplam 544 karar sayısı)

5.4- Hukuki Faaliyetler

Üniversitemiz 1986-2013 tarihleri arası dava dosyaları durumu aşağıdaki tabloda gösterilmiştir.

ABANT İZZET BAYSAL ÜNİVERSİTESİ HUKUK MÜŞAVİRLİĞİ DAVA DOSYALARI							
	1986-1991 6 yıl	1992-1997 6 yıl	1998-2001 4 yıl	2002-2005 4 yıl	2006-2009 4 yıl	2010-2013 4 yıl	TOPLAM 28 yıl
TOPLAM	27	184	167	210	291	332	1.211
DEVAM EDEN	0	0	0	4	39	193	236
SONA EREN *	27	184	167	206	252	139	975
Lehe Hitam	15	150	106	116	131	86	604
Aleyhe Hitam	12	34	59	56	58	53	272
Devren Hitam **	0	0	2	34	63	0	99
Başarı Oranı ***	%56	%82	%64	%67	%69	%62	% 69

* Dosyanın sonuçlanması, yargı sürecinin, kararlara karşı başvuru yollarının (temyiz ve karar düzeltme) sona ermesi ve kararın kesinleşmesi anlamına gelmektedir.

** Dosya devri Düzce Üniversitesine yapılmıştır. Devren hitam Düzce Üniversitesine devredilen dosya sayısıdır.

***Başarı oranında Devredilen dosyalar hesaba katılmamıştır. Başarı oranı, lehe sonuçlanan dosyaların, devredilen hariç sona eren dosyalara oranını ifade eder.

2010 yılından itibaren yoğunlaşan seri taşeron işçi davaları nedeniyle başarı oranı düşüş göstermektedir.

Üniversitemiz 2013 Sonu İtibariyle İcra Takiplerinin Durumu aşağıdaki tabloda gösterilmiştir.

İCRA TAKİP DOSYALARI	
	TOPLAM
Toplam Kayıtlı Dosya	837
Devam Eden	178
Sona Eren	202
Devredilen	457

5.5- Mali Hizmetler

Aşağıda belirtilen mali hizmetlere ilişkin işlemler ilgili mevzuat hükümleri çerçevesinde Strateji Geliştirme Daire Başkanlığımızca yürütülmüştür.

5.5.1- 2013 Yılı Merkezi Yönetim Bütçe Kanununun Uygulanmasına İlişkin İşlemler

2012 yılında Orta Vadeli Programın 09.10.2012 tarihinde Resmi Gazetede yayımlanmasıyla başlayan bütçe hazırlama süreci, 6363 sayılı 2013 yılı Merkezi Yönetim Bütçe Kanununun 31.12.2012 tarih ve 28514 sayılı Mükerrer Resmi Gazetede yayımlanmasıyla tamamlanmıştır.

5.5.2- 2013 Yılı Merkezi Yönetim Bütçe Uygulama Sonuçları

Üniversitemize 2013 yılı Merkezi Yönetim Bütçe Kanunu ile 131.032.000 TL ödenek tahsis edilmiştir. Yıl içerisinde ihtiyaca göre yapılan ekleme ve düşme işlemleri sonucunda 153.510.049 TL'ye ulaşan toplam ödeneğin 147.178.638 TL'si harcanmıştır. Böylece %96 oranında nakdi gerçekleştirme sağlanmıştır. Raporun III. bölümünde detaylı olarak yer verilmiştir.

5.5.3- Üniversitenin 2014-2016 Dönemi Bütçesinin Hazırlanması

2013 yılında bütçe hazırlama ile ilgili yasal sürecin başlamasıyla, orta vadeli program, orta vadeli mali plan, bütçe çağrısı ve eki bütçe hazırlama rehberi, yatırım genelgesi ve eki yatırım programı hazırlama rehberinde belirtilen genel ilkeler, standartlar, hesaplama yöntemleri, bunlara ilişkin olarak kullanılacak cetveller, tablolar, diğer bilgi ve açıklamalar doğrultusunda bütçe hazırlama çalışmaları yapılmıştır.

2013 yılında Üniversitemizin 2014-2016 yıllarını kapsayan bütçe teklifleri fonksiyonel olarak toplulaştırılmış tertip düzeyinde hazırlanıp e-bütçe sistemine girilerek Maliye Bakanlığına, yatırım bütçesi de Kalkınma Bakanlığı'na gönderilmiştir. Anılan Bakanlıklarca belirtilen tarihlerde ilgili kurum uzmanları ile Üniversitenin yetkilileri arasında bütçe görüşmeleri yapılmış, daha sonra yapılan müzakereler sonucunda gelir ve gider tekliflerimize son şekli verilerek onay aşamasına gelinmiştir. Yasal sürecin sonunda 6512 sayılı 2014 yılı Merkezi Yönetim Bütçe Kanunu 27.12.2013 tarih ve 28864 sayılı Mükerrer Resmi Gazetede yayımlanarak 01.01.2014 tarihinden itibaren yürürlüğe girmiştir.

5.5.4- 2013 Yılı Kurumsal Mali Durum ve Beklentiler Raporunun Düzenlenmesi

5018 sayılı Kanununun 30 uncu maddesine istinaden, Üniversitemiz 2013 yılı bütçesinin ilk altı aylık uygulama sonuçları, ikinci altı aya ilişkin beklentiler ve hedefler ile faaliyetlerimizi kapsayan 2013 yılı Kurumsal Mali Durum ve Beklentiler Raporu düzenlenerek Temmuz ayında kamuoyuna açıklanmıştır.

5.5.5- Performans Programı Hazırlama Faaliyetleri

5018 sayılı Kamu Mali Yönetimi ve Kontrol Kanununun 9 uncu maddesi, Kamu İdarelerince Hazırlanacak Performans Programı Hakkında Yönetmelik ve Maliye Bakanlığınca hazırlanan Performans Programı Hazırlama Rehberi hükümleri doğrultusunda, Üniversitemiz 2009-2013 Stratejik Planında yer alan misyon, vizyon, stratejik amaç ve hedeflerle uyumlu olarak "Abant İzzet Baysal Üniversitesi 2013 Yılı Performans Programı e-bütçe sistemi üzerinden hazırlanmıştır.

5.5.6- Yatırım Değerlendirme Raporlarının Hazırlanması

5018 sayılı Kanununun 25 inci maddesi gereğince, Üniversitemizin 2012 Yılı Yatırım İzleme ve Değerlendirme Raporu hazırlanarak Sayıştay'a, Maliye Bakanlığına, Kalkınma Bakanlığına ve YÖK'e gönderilmiştir.

Üniversitemizin 2013 Yılı Yatırımlarının I.Dönem (Mart sonu), II.Dönem (Haziran sonu) ve III.Dönem (Eylül sonu) itibariyle gerçekleştirmelerini gösteren İzleme ve Uygulama Raporları da ait oldukları dönemlerde hazırlanarak Kalkınma Bakanlığına ve YÖK'e gönderilmiştir.

Ayrıca bu raporlar dönemler itibari ile elektronik ortamda Kamu Yatırımları Proje Bilgi Sistemi (KYPBS)'ne de girilmiştir.

5.5.7- Personel Maaş ve Yük Hesabı Verileri

Kurumumuzda 657 sayılı Devlet Memurları Kanunu kapsamında istihdam edilen memur personelin yararlandığı zam ve tazminatlara, mali ve sosyal haklara ilişkin bilgiler Başkanlığımızca e-bütçe sistemindeki Maaş ve Yük Hesabı Modülüne veri girişi yapılmak suretiyle Maliye Bakanlığına iletilmiştir.

5.5.8- İç Kontrol Faaliyetleri

5018 sayılı Kamu Mali Yönetimi ve Kontrol Kanununun 55, 56 ve 57 nci maddeleri uyarınca; kamu gelir, gider, varlık ve yükümlülüklerinin etkili, ekonomik ve verimli bir şekilde yürütülmesini, varlık ve kaynakların korunmasını, kayıtların doğru ve tam olarak tutulmasını, mali bilgi ve yönetim bilgisinin zamanında ve güvenilir olarak üretilmesini amaçlayan iç kontrol sisteminin Üniversitemizde oluşturulmasına yönelik 2009 yılında yürütülen çalışmalar sonucu hazırlanan Abant İzzet Baysal Üniversitesi İç Kontrol Standartları Eylem Planı 31.07.2009 tarihinde Maliye Bakanlığına gönderilmiştir.

Eylem Planındaki eylemlerin hayata geçirilmesi amacıyla 2010 yılının Haziran ayından itibaren yoğun bir çalışma süreci başlatılmıştır. Yürütücü Rektör Yardımcısı başkanlığında her ay, İç Kontrol İzleme ve Yönlendirme Kurulu ile Kamu İç kontrol Standartlarına Uyum Eylem Planı Hazırlama Grubu toplantıları düzenlenmiştir. Strateji Geliştirme Daire Başkanlığının sekretaryasını yaptığı, iç denetim biriminin danışmanlık desteği verdiği toplantılarda alınan kararlar doğrultusunda eylem planındaki işlemler sorumlu birimler tarafından yürütülmeye başlanmıştır.

02.12.2013 tarihinde Maliye Bakanlığı Bütçe ve Mali Kontrol Genel Müdürlüğünce “Kamu İç Kontrol Standartlarına Uyum” hakkında Genelge yayımlanmıştır. Genelge gereği Üniversitemiz Kamu İç Kontrol Standartları Eylem Planı ve yapılacak faaliyetler 2014 yılında yeniden gözden geçirilecektir.

5.5.9- 2013 Yılı Ön Mali Kontrol Faaliyetleri

2013 yılında ön mali kontrol faaliyetleri, 5018 sayılı Kamu Mali Yönetimi ve Kontrol Kanunu ile Maliye Bakanlığı tarafından yayımlanan İç Kontrol ve Ön Mali Kontrole İlişkin Usul ve Esaslar çerçevesinde yürütülmüştür. Buna göre;

-Usul ve esasların 17. maddesi gereği taahhüt evrakı ve sözleşme tasarılarından tutarı mal ve hizmet alımları için **bir milyon Türk Lirasını**, yapım işleri için **iki milyon Türk Lirasını** aşanlar kontrole tabi olduğundan, aşağıdaki tabloda belirtilen ihale işlem dosyalarının ön mali kontrolü yapılmıştır.

İhalenin Adı	İhaleyi Yapan Birim
-2013 Yılı Malzemeli Genel Temizlik ve Malzemesiz Kaloriferlilik Hizmet Alımı -2013 Yılı 105 Kişilik Özel Güvenlik Hizmeti Alımı -2014 Yılı 120 Kişilik Özel Güvenlik Hizmeti Alımı	İdari ve Mali İşler Daire Başkanlığı
-700.000 Öğün Yemeğin Malzemeli Yapımı Servisi ve Sonrası Temizliği Hizmet Alımı	Sağlık Kültür ve Spor Daire Başkanlığı
-Kampüs Altyapısı 2013 -Gerede Uygulamalı Bilimler Yüksekokulu 1.Etap	Yapı İşleri ve Teknik Daire Başkanlığı

-Bilimsel Araştırma Projeleri Koordinasyon Birimince ihalesi yapılan “2 Kalem Laboratuvar Cihazı Alımı” işi ihale dosyası incelenmiştir. İnceleme sonucunda, sözleşme tutarlarının mal ve hizmet alımları için bir milyon Türk Lirasını aşmaması nedeniyle ön mali kontrole tabi olmadığı anlaşıldığından ihale işlem dosyası birimine iade edilmiştir.

-Usul ve esasların 20, 23, 24 ve 25 inci maddeleri gereği kadro dağılım cetvelleri (Tenkis/Tahsis, İptal/İhdas), geçici işçi pozisyonları, yan ödeme cetvelleri, sözleşmeli personel sayı ve sözleşmeleri de kontrol edilmiştir.

2013 yılında ön mali kontrol sonucu uygun görüş verilmeyen herhangi bir mali işlem olmamıştır.

5.5.10- Muhasebe Kayıt ve İşlemleri

2013 yılında, gelirlerin ve alacakların tahsili, giderlerin hak sahiplerine ödenmesi, emanet işlemlerinin yapılması ve diğer mali işlemlerin kayıt altına alınması ve raporlanması gibi muhasebe hizmetleri, muhasebe yetkilisinin sorumluluğunda, 5018 sayılı Kamu Mali Yönetimi ve Kontrol Kanunu, 2013 yılı Merkezi Yönetim Bütçe Kanunu, Genel Yönetim Muhasebe Yönetmeliği, Muhasebe Yetkilisi Adaylarının Eğitimi, Sertifika Verilmesi ile Muhasebe Yetkililerinin Çalışma Usul ve Esasları Hakkında Yönetmelik, Muhasebe Yetkilisi Mutemetlerinin Görevlendirilmeleri, Yetkileri, Denetimi ve Çalışma Usul ve Esasları Hakkında Yönetmelik, Kamu Zararlarının Tahsiline İlişkin Usul ve Esaslar Hakkında Yönetmelik, Ön Ödeme Usul ve Esasları Hakkında Yönetmelik, Merkezi Yönetim Harcama Belgeleri Yönetmeliği, Taşınır Mal Yönetmeliği ve diğer ilgili mevzuat hükümleri çerçevesinde yürütülmüştür.

Giderlerin ödenmesi aşamasında ödeme emri belgesi ve eki belgeler, 5018 sayılı Kanununun 61 inci maddesinde belirtilen yetki çerçevesinde ve yasal süresi içinde kontrol edilmiştir. Ödemeler nakit mevcuduna, ödemede öncelik durumuna ve muhasebe kayıtlarına alınma sırasına göre yapılmıştır.

2009 - 2013 Yılları Muhasebe Kayıt Bilgisi

	2009	2010	2011	2012	2013
Yevmiye Sayısı	14.491	11.749	12.022	13.176	14.305



Üniversitemiz, yeni kurulan birimleriyle her yıl büyümekte olduğundan muhasebe işlem sayısı da buna paralel olarak artmaktadır. 2010 yılındaki azalmanın nedeni ise 5510 sayılı Sosyal Sigortalar ve Genel Sağlık Sigortası Kanunu ile personelin tedavi giderlerinin (hastane, eczane ve yolluk) 2010 yılından itibaren Sosyal Güvenlik Kurumunca karşılanmasıdır.

5.5.11- Bütçe Kesin Hesabının Hazırlanması

Üniversitemizin 2012 yılı Kesin Hesap Raporu, 5018 sayılı Kanununun 42. maddesine dayanılarak hazırlanan ve 26.4.2006 tarihli ve 26150 sayılı Resmi Gazetede yayımlanan Kamu İdarelerinin Kesin Hesaplarının Düzenlenmesine İlişkin Usul Ve Esaslar Hakkında Yönetmelik hükümleri çerçevesinde düzenlenmiştir. Kesin hesap cetvel ve belgeleri, bütçe uygulamasına esas muhasebe kayıtları dikkate alınarak hazırlanmış ve 2013 yılı Mayıs ayında Bakan ve üst yönetici tarafından imzalanmış olarak beş nüsha halinde Maliye Bakanlığına gönderilmiştir.

Kesin Hesap Kanunu tasarısı Türkiye Büyük Millet Meclisi Plan ve Bütçe Komisyonunda ve Genel Kurulda Merkezi Yönetim Bütçe Kanunu tasarısı ile birlikte karara bağlanacağından, Üniversitemiz kesin hesap cetvelinden 25 adet TBMM Plan ve Bütçe Komisyonu Başkanlığına, 5 adet de Sayıştay Başkanlığına Ekim ayının ilk haftasında gönderilmiştir.

5.5.12- Mal Yönetim Dönemine İlişkin İşlemler

Taşınır işlemlerine ilişkin muhasebe kayıtları; Genel Yönetim Muhasebe Yönetmeliğince çıkarılmış ilgili muhasebe düzenlemeleri ve 5018 sayılı Kanununun 44 üncü maddesine dayanılarak hazırlanan ve 18.1.2007 tarihli ve 26407 sayılı Resmi Gazetede yayımlanan Taşınır Mal Yönetmeliği hükümleri çerçevesinde gerçekleştirilmiştir.

2013 yılında, 5018 sayılı Kanununun 42. maddesi (g) fıkrası çerçevesinde hazırlanan Üniversitemize ait taşınır malların kaydı, muhafazası ve kullanımı ile yönetim hesabı 2012 mali yılı kesin hesabı ile verilmiştir.

5.5.13- Raporlama İşlemleri

2012 mali yılı yönetim dönemi hesabı süresi içinde çıkartılarak 2013 yılı Mart ayı içinde Sayıştay Başkanlığı Kesin Hesap Grup Şefliğine gönderilmiştir.

5.5.14- Gelirlerin tahakkuku ile gelir ve alacakların takip işlemleri

Üniversitemize ait muhtelif gelirlerle ilgili işlemler, 5018 sayılı Kanununun 61 inci maddesine dayanılarak hazırlanan ve 31.12.2005 tarihli ve 26040 sayılı 3.Mükerrer Resmi Gazete yayımlanan Muhasebe Yetkilisi Mutemetlerinin Görevlendirilmeleri, Yetkileri, Denetimi ve Çalışma Usul ve Esasları Hakkında Yönetmelik ve diğer ilgili mevzuat hükümleri çerçevesinde yürütülmüştür.

Ayrıca birimlerce tarh ve tahakkuku yapılan muhtelif kamu alacaklarına ilişkin işlemler de mevzuatına uygun olarak yapılmıştır.

5.5.15- Stratejik Planlama İle İlgili Çalışmalar

5018 sayılı Kamu Mali Yönetimi ve Kontrol Kanununun 9 uncu maddesi ile Kamu İdarelerinde Stratejik Planlamaya İlişkin Usul ve Esaslar Hakkında Yönetmelik ve Kamu İdareleri için Stratejik Planlama Klavuzu çerçevesinde hazırlanmış ve Kalkınma Bakanlığı (DPT Müsteşarlığı)'nca kabul edilmiş olan Üniversitemiz 2009-2013 Stratejik Planın yürürlük tarihi 2013 yılında sona ereceğinden, Rektörlük Makamınının 25.12.2012 tarih ve 1557 sayılı oluru ile Stratejik Plan Hazırlama Ekibi kurularak Üniversitemiz 2014-2018 Stratejik Plan çalışmalarına başlanmıştır.

Stratejik Plan Hazırlama Ekibince yapılan toplantılar sonucunda hazırlanan Üniversitemiz 2014-2018 Stratejik Plan Taslağı, kapak ve görsel tasarımı Basın ve Halkla İlişkiler Müdürlüğünce dizayn edilerek 14.06.2013 tarihinde Rektörlük Makamına sunulmuş, Üniversitemiz web sayfasında yayınlanmış, e_posta yoluyla tüm personele duyurulmuş, ayrıca yazı ile iç ve dış paydaşlarımıza da gönderilmiştir.

Taslak plan, 15.07.2013 tarih ve 602.04-757 sayılı resmi yazı ile Kalkınma Bakanlığı Kurumsal ve Stratejik Yönetim Dairesi Başkanlığına gönderilmiştir.

Kalkınma Bakanlığından 09.10.2013 tarih ve 602.04.02-4850 sayılı yazı ile değerlendirme raporu gelmiştir. Değerlendirme Raporu gereği Stratejik Planda gerekli düzeltmeler yapılmıştır.

Üniversitemizin 2014-2018 Stratejik Planı 31.12.2013 tarih ve 602.04-1781 sayılı yazı ile Kalkınma Bakanlığı Kurumsal ve Stratejik Yönetim Dairesi Başkanlığına ve Maliye Bakanlığı Bütçe ve Mali Kontrol Genel Müdürlüğüne gönderilmiştir. Ayrıca Bilgi İşlem Daire Başkanlığınca Üniversitemizin www.ibu.edu.tr internet sayfasından da yayınlanmış ve 01.01.2014 tarihinde yürürlüğe girmiştir.

5.5.16- İdare Faaliyet Raporunun Hazırlanması

2013 yılında, 5018 sayılı Kanununun 41 inci maddesi ve Kamu İdarelerince Hazırlanacak Faaliyet Raporları Hakkında Yönetmelik hükümleri çerçevesinde Üniversitemiz 2012 yılı Faaliyet Raporu hazırlanarak Sayıştay'a, Maliye Bakanlığına ve YÖK'e gönderilmiş, ayrıca Üniversitemizin www.ibu.edu.tr internet adresinden de kamuoyuna duyurulmuştur.

5.6- Danışmanlık ve Bilgilendirme Hizmetleri

5.6.1- İç Denetim Birimince Verilen Hizmetler

Üniversitenin faaliyet konularına ilişkin olarak zaman zaman sözlü danışmanlık hizmeti verilmiş olup, çeşitli konular hakkında 15 adet yazılı görüş verilmiştir.

5.6.2- Strateji Geliştirme Daire Başkanlığınca Verilen Hizmetler

Strateji Geliştirme Daire Başkanlığı da mevzuatın öngördüğü danışmanlık hizmeti sunma fonksiyonu çerçevesinde mali konularla ilgili üst yöneticiye, harcama yetkililerine ve ilgili tüm personele sözlü ya da yazılı bilgilendirme yaparak uygulamaya açıklık getirici ve yönlendirici danışmanlık desteği vermiştir.

5.7- Arşiv Hizmetleri

- ✚ Devlet Arşiv Yönetmeliği gereğince birim arşivlerinde saklanma süresini (5 yıl) tamamlayan evraklar Kurum arşivimize devredilmiştir.

Devir-Teslim yapan birimler ve evrak çeşitleri :

- Bilimsel Araştırma Projeleri Koordinasyon Birimi (2000-2013 yıllara ait 180 klasör)
 - Genel Sekreterlik (2010 yılına ait 40 adet yazışma klasörü)
 - Personel Daire Başkanlığı (Öğretim üyeleri eserleri 74 klasör)
 - Döner Sermaye Saymanlığı(2010-2011 yılları arası 40 klasör)
 - Özel Kalem ve Rektör Yardımcıları odalarından (2009-2013 yılı 80 adet yazışma klasörü)
 - Hukuk Müşavirliğinden mührü bozulmamış bir çuval evrak
- ✚ Yeni açılan birimlerimize DTVT'den idari birim kimlik kodu alınarak Üniversitemiz Web sayfasından ve <http://arsiv.ibu.edu.tr/> sayfasından gerekli güncellemeler yapılmıştır.
 - ✚ 1992-2010 yılları arasındaki Genel Sekreterlik evraklarından YÖK'e ait 40 adet klasörden 1999-2009 yılları arasındaki 22 adet klasör taranmıştır.
 - ✚ Üniversitemiz Birim Arşiv Sorumlularındaki değişiklikler güncellenmiştir.
 - ✚ Üniversitemiz birimlerinin araştırma ve evrak imha talepleri karşılanmıştır.
 - ✚ Elektronik ortama aktarılan Basın Yayın ve Halkla İlişkiler Biriminin devrettiği 2004-2009 arası yerel ve ulusal basın haberlerine başlık verilerek kayıt altına alınması işlemi yapılmıştır.
 - ✚ Basın Yayın ve Halkla İlişkiler Biriminin devrettiği 2001-2005 arası fotoğraf albümleri taranmıştır.(3000 fotoğraf)
 - ✚ Üniversitemiz Arşiv Faaliyet Raporu hazırlanmış, Başbakanlık Devlet Arşivleri Genel Müdürlüğü Cumhuriyet Arşivi Daire Başkanlığı'na gönderilmiştir.

5.8- Kütüphane Hizmetleri

Üniversitemiz kütüphanesi internet ortamında yayınlar ve hizmetlerde, YÖK Tez ve Ulakbim Süreli Yayınlar Toplu Kataloğunda hizmet sunmuştur. Kütüphaneler arası ödünç verme ve işbirliği sağlanmıştır.

Ayrıca Kullanıcıların bilgi ve belge ihtiyaçlarını karşılamaya yönelik olarak her türlü bilgi kaynakları tanıtılmakta, kütüphane koleksiyonu veya elektronik ortamdaki bilgi kaynaklarının kullanımında yardımcı olunmaktadır.

49. Kütüphane Haftası kapsamında, Abant İzzet Baysal Üniversitesi Merkez Kütüphanesi'nde, Görme Engelliler Birimi açıldı. Türkiye'de sayılı üniversitenin kütüphanesinde bulunan birimden, üniversitemizde öğrenim gören görme engelli öğrenciler başta olmak üzere Bolu ve çevre illerdeki görme engelliler de yararlanabilecek.

Kütüphanemizde Ödünç Verme Hizmetleri kapsamında yapılan hizmetler aşağıdaki tabloda gösterilmiştir.

Ödünç Verme Hizmetleri		Kişi / Adet
Üye Sayısı	Akademik Personel: 962	19.052
	İdari Personel: 688	
	Öğrenci: 17.402	
Kitap Ödünç Verme	Akademik Personel, İdari Personel, Öğrenci	53.642
Süreli Yayınlardan Yaralananlar	Akademik Personel, İdari Personel, Öğrenci	2.918
Fotokopiye Gönderilen Dergi		2.641
İade İşlemleri		53.477
Yeni Üye Kaydı İşlemleri		6.247
Üyelik İptal İşlemleri		3.483
Satın alınan Gazete Sayısı		8
En Son Demirbaş Numarası Alan Kitap Sayısı		71.735
Bilgisayar ve İnternet Laboratuvarından Yararlanan Kullanıcı Sayısı		12.476
Kütüphaneler Arası Yayın İstek Sayısı (Verilen + Alınan)		184

6- Yönetim ve İç Kontrol Sistemi

Üniversitemizde faaliyetlerin, etkili, ekonomik, verimli ve mevzuata uygun bir şekilde yürütülmesini, varlık ve kaynakların korunmasını, muhasebe kayıtlarının doğru ve tam olarak tutulmasını, malî bilgi ve yönetim bilgisinin zamanında ve güvenilir olarak üretilmesini sağlamak amacıyla kapsamlı bir yönetim anlayışıyla uygun bir çalışma ortamı sağlanmıştır.

2013 yılında, bütçeyle ödenek tahsis edilen, Özel Kalem, Genel Sekreterlik, Daire Başkanlıkları, Enstitüler, Fakülteler ve Yüksek Okullar olmak üzere toplam 38 harcama birimimizin en üst yöneticileri harcama yetkilisi, görevlendirdikleri kişi ya da kişiler de gerçekleştirme görevlisi olarak iş ve işlemlerini, planlanmış amaçlar doğrultusunda, mevzuata uygun bir şekilde yetki ve görev sorumlulukları çerçevesinde gerçekleştirmişler, harcama yetkilileri bu güvenceyi birim faaliyet raporlarının ekinde yer alan İç Kontrol Güvence Beyanları ile de beyan etmişlerdir.

D- Diğer Hususlar

Bu bölümde yukarıda yapılan açıklamalara ilaveten başkaca açıklanacak bir husus yoktur.

II-AMAÇ ve HEDEFLER

A. İdarenin Amaç ve Hedefleri

01.01.2009 tarihinde yürürlüğe giren “Abant İzzet Baysal Üniversitesi 2009-2013 Stratejik Planı”nda yer alan stratejik amaç ve hedefler aşağıda belirtilmiştir.

Amaç 1 : Çağdaş ve kaliteli eğitim-öğretim ortamı sağlamak ve sürdürmek.

Amaç 2 : Bilimsel araştırmaların nitelik ve niceliğini artırmak.

Amaç 3 : Toplumsal hizmet faaliyetlerinin sayısını ve kalitesini artırmak.

Amaç 4 : Paydaşlar ile iletişim ve işbirliğini artırmak.

Amaç 5 : Üniversite personeli ve öğrenci memnuniyetini artırmak.

Amaçlar, Hedefler, Faaliyetler	Hedeflenen Ölçütler	Yıllar
<p>AMAÇ 1: Çağdaş ve kaliteli eğitim-öğretim ortamı sağlamak ve sürdürmek.</p> <p>Hedef: 1.1 Engelli öğrencilerimizin eğitim öğretimini kolaylaştıracak fiziki donanımı ve gerekli bilinci üniversitemizde oluşturmak.</p> <p>Faaliyetler</p> <p>1.1.1 İlk kayıt esnasında ve dönem başlarında kayıt sistemi ile engelli öğrencilerin tespit edilmesi.</p> <p>1.1.2 Üniversite kampüslerinde eğitim ve yaşam alanlarının engelli öğrencilerin kullanımına uygun hale getirilmesi. (Asansörlerin, yol ve merdiven kenarı rampa sisteminin ve merdiven korkuluklarının sesli ve görüntülü uyarı sistemleri düzenlenmesi)</p> <p>1.1.3 Kütüphanede dijital okuma kabinleri kurulması ve ilgili cihazların sayısının ve kalitesinin artırılması.</p> <p>1.1.4 Üniversitemizde işaret dili tercümanı bulundurulması.</p> <p>1.1.5 Engellilere yönelik seminer ve konferansların sayısının artırılması.</p> <p>1.1.6 Üniversite bünyesinde engellilere yönelik bir birim oluşturulması.</p>	<p>Programın planlanması ve uygulanması</p> <p>Kampüs alanlarındaki mekanların her yıl en az % 10 luk kısmının engelliler için düzenlenmesi</p> <p>Kapasitesinin öğrenci sayısına paralel olarak artırılması</p> <p>En az 1 personel istihdamı</p> <p>Yılda en az 2 tane</p> <p>Planlanması ve kurulması</p>	<p>2014-2018</p> <p>2014-2015</p> <p>2014-2018</p> <p>2014-2015</p>
<p>Hedef: 1.2 Farabi, Erasmus, Mevlana değişim programlarını etkinleştirmek.</p> <p>Faaliyetler</p> <p>1.2.1 Anlaşma yapılan ülke ve üniversite sayısını artırmak.</p>	<p>Yılda en az 2 tane anlaşma</p>	<p>2014-2018</p>

<p>1.2.2 Değişim programından yararlanan öğrenci ve öğretim elemanı sayısını artırmak.</p> <p>1.2.3 Değişim programları ile ilgili olarak bilgilendirme toplantılarının sayısını ve kalitesini artırmak.</p> <p>1.2.4 Üniversite bünyesinde değişim öğrencilerine yönelik İngilizce ve Türkçe içerikli derslerin sayısını ve kalitesini artırmak.</p> <p>1.2.5 Üniversitemize gelen ve Türk Diline ilgi duyan yabancı öğrenciler için Türkçe Dil Kursu açılması</p>	<p>Değişimden yararlanan sayısının yıllık % 5 artırılması</p> <p>Yılda en az 2 toplantı</p> <p>Yılda en az 1yeni ders eklenmesi</p> <p>Planlanması ve uygulanması</p>	<p>2014-2018</p> <p>2014-2018</p> <p>2014-2018</p> <p>2014-2015</p>
<p>Hedef: 1.3 Girişimcilik, yaratıcılık ve inovasyona yönelik eğitim faaliyetlerini teşvik etmek.</p> <p>Faaliyetler</p> <p>1.3.1 Üniversitemiz programlarında girişimcilik, yaratıcılık ve inovasyona yönelik derslerin sayısını ve kalitesini artırmak.</p> <p>1.3.2 Hedefe yönelik seminer, konferans, çalıştayların vb. sayısını artırmak</p> <p>1.3.3 Paydaşlara yönelik ilgili sertifika programlarının sayısını ve kalitesini artırmak</p>	<p>Yılda en az 2 yeni ders açmak</p> <p>Yılda en az 2 faaliyet yapmak</p> <p>Yılda en az 3 program açılması</p>	<p>2014-2018</p> <p>2014-2018</p> <p>2014-2018</p>
<p>Hedef: 1.4 Yaşam boyu eğitim hizmetlerini artırmak.</p> <p>Faaliyetler</p> <p>1.4.1 Bilimsel teknolojik ve sanatsal gelişime yönelik eğitim faaliyetlerinin çeşitliliğini artırmak.</p> <p>1.4.2 Sürekli ve Yaygın Eğitim Merkezinin (SÜYAM) faaliyetlerinin sayısını ve çeşitliliğini artırmak.</p> <p>1.4.3 Hedefle ilgili faaliyetlerin toplumun çeşitli kesimlerinden bireylere ulaşmasını sağlamak.</p> <p>1.4.4 Yaşam boyu eğitim ile ilgili uluslararası projelerin sayısını artırmak.</p>	<p>Yılda en az 2 faaliyet</p> <p>Yılda en az 2 yeni faaliyet</p> <p>Planlanması ve uygulanması</p> <p>En az 2 proje</p>	<p>2014-2018</p> <p>2014-2018</p> <p>2014-2018</p> <p>2014-2018</p>
<p>AMAÇ 2: Bilimsel araştırmaların nitelik ve niceliğini artırmak.</p> <p>Hedef: 2.1 Eğitimde ve araştırmada disiplinler arası etkileşimi artırmak.</p> <p>Faaliyetler</p> <p>2.1.1 Disiplinler arası toplantıların seminerlerin ve konferansların sayısını artırmak.</p>	<p>Yılda en az 3 faaliyet</p>	<p>2014-2018</p>

<p>2.1.2 Önlisans, lisans ve lisansüstü programlarında disiplinler arası konularda derslerin sayısını artırmak.</p>	<p>Yılda en az 1 ders</p>	<p>2014-2018</p>
<p>2.1.3 Disiplinler arası projelerin sayısını ve çeşitliliğini artırmak.</p>	<p>Yılda en az 1 proje</p>	<p>2014-2018</p>
<p>2.1.4 Yandal ve çift dal programlarının yaygınlaşmasını sağlamak</p>	<p>Planlanması ve uygulanması</p>	<p>2014-2018</p>
<p>Hedef: 2.2 Araştırma-geliştirme ve danışmanlık hizmetlerini artırmak.</p>		
<p>Faaliyetler</p>		
<p>2.2.1 Bilimsel araştırma projelerine ayrılan kaynakların miktarını artırmak.</p>	<p>Mevcut bütçeyi yıllık en az % 5 artırmak</p>	<p>2014-2018</p>
<p>2.2.2 Teknokent projelerinden üniversite öğretim elemanlarımıza öncelik ve avantaj sağlamak.</p>	<p>Planlanması ve uygulanması</p>	<p>2014-2018</p>
<p>2.2.3 Projeler için teknik destek biriminin oluşturulması.</p>	<p>Planlanması ve kurulması</p>	<p>2014-2015</p>
<p>2.2.4 Araştırma geliştirme ve danışmanlık hizmetleri konusunda konferansların sayısını artırmak.</p>	<p>Yılda en az 2 faaliyet</p>	<p>2014-2018</p>
<p>AMAÇ 3: Toplumsal hizmet faaliyetlerinin sayısını ve kalitesini artırmak.</p>		
<p>Hedef: 3.1 Üniversitemizin topluma dönük sosyal kültürel programları artırmak.</p>		
<p>Faaliyetler</p>		
<p>3.1.1 Sanatsal ve kültürel açıdan öncülük edecek festival ve bienal vb. gibi etkinliklerin sayısının artırılması.</p>	<p>Yılda en az 10 faaliyet</p>	<p>2014-2018</p>
<p>3.1.2 Sosyo-ekonomik sorunlara (yoksulluk, sağlık, eğitim, kadın hakları, çevre, insan hakları vb.) yönelik faaliyetlerin sayılarını ve çeşitliliğini artırmak.</p>	<p>Yılda en az 2 faaliyet</p>	<p>2014-2018</p>
<p>3.1.3 Üniversitemizin bünyesinde kültürel, sosyal ve sanatsal gösterimlerin ve fuarların sayısını artırmak.</p>	<p>Yılda en az 3 faaliyet</p>	<p>2014-2018</p>
<p>3.1.4 Üniversitemiz bünyesinde halka yönelik ücretsiz etkinliklerin sayısını artırmak.</p>	<p>Yılda en az 3 faaliyet</p>	<p>2014-2018</p>
<p>Hedef: 3.2 Çevre sorunlarına çözüm üretmek ve çevre duyarlılığını artırmak.</p>		
<p>Faaliyetler</p>		
<p>3.2.1 Üniversite içinde ve dışında çevre sorunlarına karşı</p>	<p>Yılda en az 2 faaliyet</p>	<p>2014-2018</p>

duyarlılığı artırmak üzere çeşitli seminer konferans vb. sayısını artırmak.		
3.2.2 Çevre sorunlarının çözümüne katkı getirecek projelere öncelik ve destek vermek.	Planlanması ve uygulanması	2014-2018
AMAÇ 4: Paydaşlar ile iletişim ve işbirliğini artırmak.		
Hedef: 4.1 Yurtiçi ve yurtdışı Üniversiteler ve araştırma merkezleri ile iletişim ve işbirliğini artırmak.		
Faaliyetler		
4.1.1 Erasmus, Farabi ve Mevlana değişim programlarıyla öğretim elemanı ve öğrenci hareketliliğini artırmak.	Yılda en az % 5 artırmak	2014-2018
4.1.2 Diğer Üniversitelerle sportif kültürel ve sosyal etkinliklerin sayısını ve çeşitliliğini artırmak.	Yılda en az 1 faaliyet	2014-2018
4.1.3 İşbirliği yapılan üniversite ve araştırma merkezi sayılarını artırmak.	Mevcutları % 2 artırmak	2014-2018
Hedef: 4.2 Kamu ve özel sektör kurumları ile işbirliğine yönelik faaliyetleri artırmak.		
Faaliyetler		
4.2.1 Sektörlerle işbirliği ve anlaşmaların sayısını artırmak.	Yılda en az 1 anlaşma	2014-2018
4.2.2 Kamu ve özel sektör kurumları ile periyodik toplantı, seminer ve çalıştay düzenlemek.	Yılda en az 3 faaliyet	2014-2018
4.2.3 Kurumlar bünyesinde sürekli eğitim sağlayan birimlerde eğitimin ve insan kaynaklarının sayısını artırmak.	Yılda en az % 8 artırmak	2014-2018
4.2.4 Sivil toplum kuruluşları ve meslek örgütleriyle işbirliğini artırmak.	Planlanması ve uygulanması	2014-2018
4.2.5 Yöre halkı ile işbirliğini geliştirecek projelerin sayısını artırmak.	Planlanması ve uygulanması	2014-2018
Hedef: 4.3 Mezunlarla ilişkileri geliştirmek.		
Faaliyetler		
4.3.1 Mezun takip sisteminin etkinliğini artırmak.	Uygulamanın devamlılığı	2014-2018
4.3.2 Mezunlarla yapılan faaliyetlerin sayısını ve katılımı artırmak.	Yılda en az 1 etkinlik	2014-2018
AMAÇ 5: Üniversite personeli ve öğrenci memnuniyetini artırmak.		

Hedef: 5.1 Katılımcılığı özendirir, adil, şeffaf ve hesap verebilir bir yönetim anlayışını benimsemek.

Faaliyetler

5.1.1 Üniversite personeli ve öğrencilere verilen hizmetlere ilişkin anket vb. yollarla geri bildirimler almak.

5.1.2 Üniversitede alınan kararların ve yapılan faaliyetlerin duyurulması.

Yılda en az 1 faaliyet

2014-2018

Uygulamanın devamlılığı

2014-2018

Hedef: 5.2 Geliştirme, kaynaştırma imkanlarının ve faaliyetlerinin sayısını artırmak.

Faaliyetler

5.2.1 Hizmet içi eğitimlerin sayısını ve etkinliğini artırmak.

Yılda en az 2 eğitim

2014-2018

5.2.2 Üniversite personeli ve öğrencilerini bir araya getiren sportif, kültürel ve sosyal faaliyetlerin sayısını artırmak.

Yılda en az 5 faaliyet

2014-2018

5.2.3 Danışmanlık hizmetlerinin kalitesini artırmak.

Planlanması ve uygulanması

2014-2018

5.2.4 Yaşam ve çalışma alanlarında güvenlik standartlarını artırmak.

Planlanması ve uygulanması

2014-2018

5.2.5 Yeni mekanlar oluşturmak ve mevcut mekanları her açıdan iyileştirmek.

Yılda en az %5 yeni mekan

2014-2018

B. Temel Politikalar ve Öncelikler

- Yükseköğretim Kurulu Başkanlığı tarafından hazırlanan "Türkiye'nin Yükseköğretim Stratejisi"
- Kalkınma Planları ve Yılı Programı,
- Orta Vadeli Program,
- Orta Vadeli Mali Plan,
- Bilgi Toplumu Stratejisi ve Eki Eylem Planı,

C. Diğer Hususlar

Bu bölümde yukarıda yapılan açıklamaya ilaveten başkaca açıklamaya gerek görülmemiştir.

III-FAALİYETLERE İLİŞKİN BİLGİ VE DEĞERLENDİRMELER

A- Mali Bilgiler

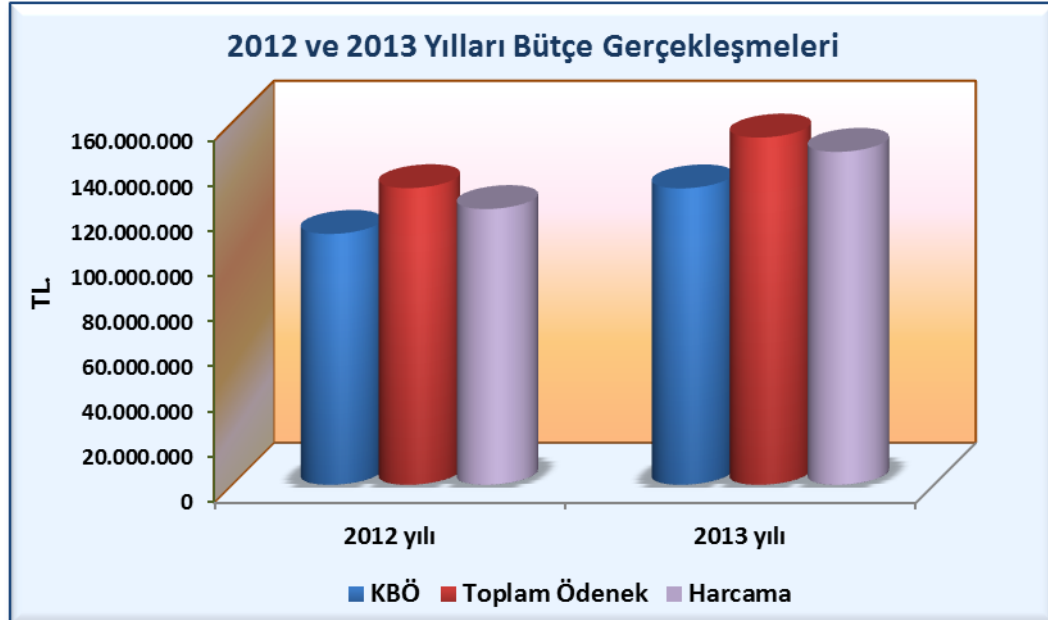
1- Bütçe Uygulama Sonuçları

1.1-Bütçe Giderleri

6363 sayılı 2013 yılı Merkezi Yönetim Bütçe Kanunu ile Üniversitemize 131.032.000 TL. bütçe başlangıç ödeneği tahsis edilmiştir. Yıl içinde ihtiyaca göre ve ilgili mevzuat hükümleri çerçevesinde yapılan aktarma, ekleme ve düşme işlemleri sonucunda 153.510.049 TL.'ye ulaşan toplam ödeneğin 147.178.638 TL.'si harcanmıştır. Böylece %95,9 oranında nakdi gerçekleşme sağlanmıştır.

2013 yılı bütçe ödeneklerinin kullanımı, yürütülen faaliyet ve projeler, uygulama sonuçları ile ilgili açıklamalar raporun ilgili bölümlerinde detaylı olarak belirtilmiştir. Aşağıdaki tabloda ve grafikte 2012 ve 2013 yıllarına ait bütçe gerçekleştirmeleri gösterilmiştir.

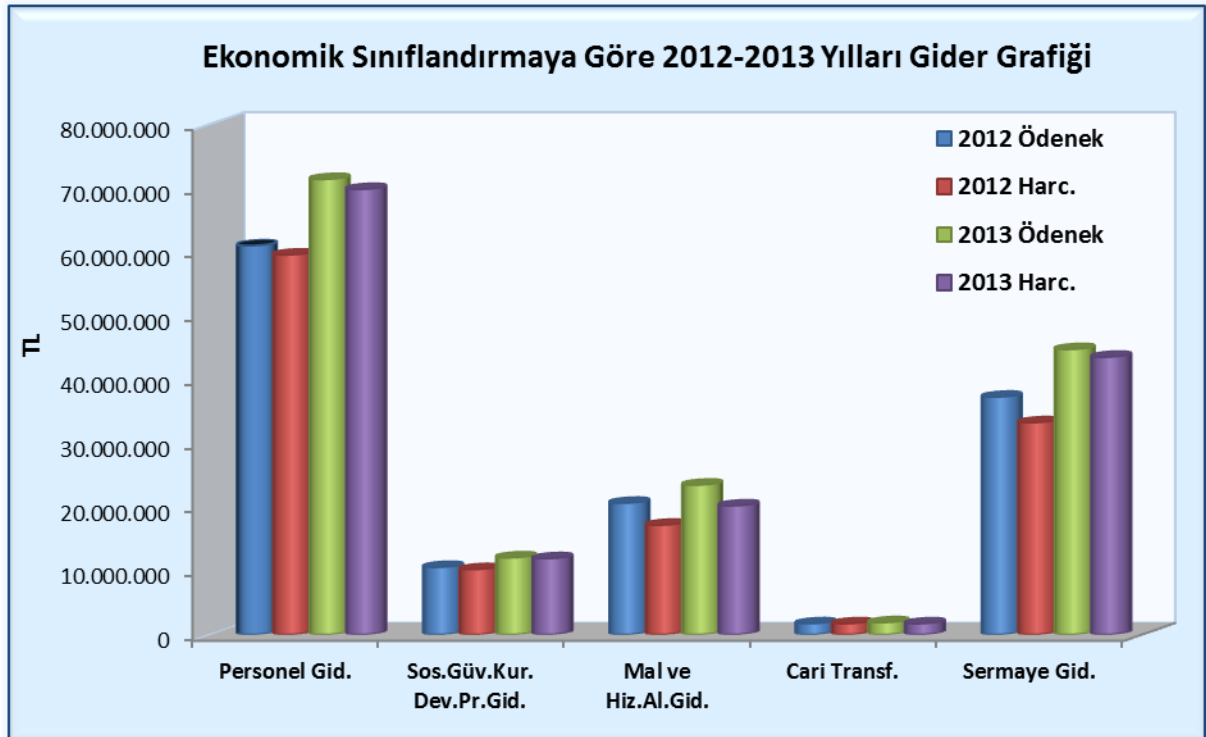
Bütçe Yılı	KBÖ	Eklene	Düşülen	Toplam Ödenek	Harcama	Gerç. Oranı
2012	110.905.000	21.006.729	772.000	131.139.729	121.906.235	93,0%
2013	131.032.000	23.012.387	534.339	153.510.049	147.178.638	95,9%



Üniversitemizin 2012 ve 2013 yıllarına ait toplam ödenekler ile gerçekleşen harcama tutarları ekonomik ve fonksiyonel sınıflandırmaya göre ayrı ayrı tablolarda ve grafiklerde gösterilmiştir.

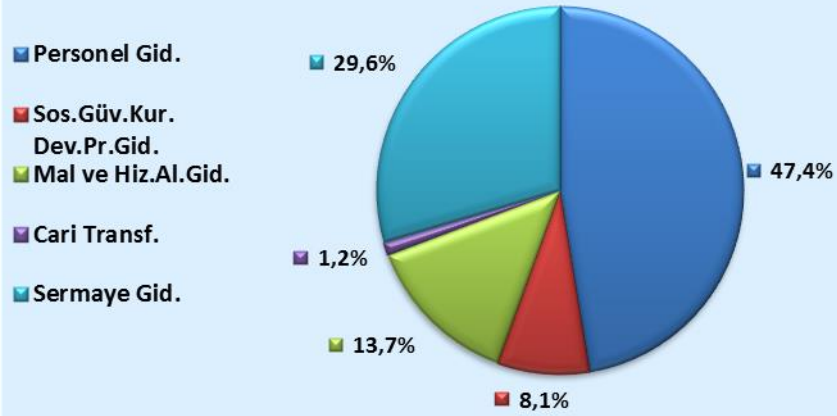
Ekonomik Sınıflandırmaya Göre 2012 ve 2013 Yılları Bütçe Giderleri

GİDERLER	2012 yılı			2013 yılı		
	Toplam Ödenek	Harcama	Gerç. (%)	Toplam Ödenek	Harcama	Gerç. (%)
Personel Giderleri	60.948.940,49	59.511.603,92	97,6	71.352.153,04	69.789.777,05	97,8
<i>(Toplam Giderdeki Payı)</i>	<i>46,5%</i>	<i>48,8%</i>		<i>46,5%</i>	<i>47,4%</i>	
Sos.Güv.Kur.Prim Gid.	10.578.700,00	10.233.631,33	96,7	12.078.692,49	11.940.426,08	98,9
<i>(Toplam Giderdeki Payı)</i>	<i>8,1%</i>	<i>8,4%</i>		<i>7,9%</i>	<i>8,1%</i>	
Mal ve Hizm. Alım Gid.	20.622.292,23	17.185.235,08	83,3	23.461.226,25	20.209.331,89	86,1
<i>(Toplam Giderdeki Payı)</i>	<i>15,7%</i>	<i>14,1%</i>		<i>15,3%</i>	<i>13,7%</i>	
Cari Transferler	1.748.000,00	1.742.111,13	99,7	1.912.000,00	1.738.675,67	90,9
<i>(Toplam Giderdeki Payı)</i>	<i>1,3%</i>	<i>1,4%</i>		<i>1,3%</i>	<i>1,2%</i>	
Sermaye Giderleri	37.241.796,74	33.233.653,05	89,2	44.705.977,00	43.500.427,38	97,3
<i>(Toplam Giderdeki Payı)</i>	<i>28,4%</i>	<i>27,3%</i>		<i>29,1%</i>	<i>29,6%</i>	
GENEL TOPLAM	131.139.729,46	121.906.234,51	93,0%	153.510.048,78	147.178.638,07	95,9%



2013 yılında toplam ödeneğe göre gerçekleştirmelere bakıldığında; personel giderleri %97,8, sosyal güvenlik kurumlarına Devlet primi giderleri %98,9, mal ve hizmet alım giderleri %86,1, cari transferler %90,9 ve sermaye giderleri %97,3 oranında gerçekleşmiştir.

2013 Yılında Ekonomik Sınıflandırmaya Göre Gider Dağılımı



2013 yılında ekonomik sınıflandırmaya göre gider dağılımlarına bakıldığında;

- **Personel giderleri** %47,4 oranında,
- **Sermaye giderleri** %29,6 oranında,
- **Mal ve hizmet alım giderleri** %13,7 oranında,
- **Sosyal güvenlik kurumlarına Devlet primi giderleri** %8,1 oranında ve
- **Cari transferler** %1,4 oranında yer almaktadır.

Fonksiyonel Sınıflandırmaya Göre 2012 ve 2013 Yılları Bütçe Giderleri

GİDERLER	2012 yılı			2013 yılı		
	Toplam Ödenek	Harcama	Gerç. (%)	Toplam Ödenek	Harcama	Gerç. (%)
Genel Kamu Hizmetleri	10.977.156,20	10.568.522,58	96,3	10.301.789,65	9.611.444,58	93,3%
<i>(Toplam Giderdeki Payı)</i>	<i>8,4%</i>	<i>8,7%</i>		<i>6,7%</i>	<i>6,5%</i>	
Kamu Düzeni ve Güv.Hzm.	2.340.000,00	2.189.778,75	93,6	2.562.000,00	2.316.076,77	90,4%
<i>(Toplam Giderdeki Payı)</i>	<i>1,8%</i>	<i>1,8%</i>		<i>1,7%</i>	<i>1,6%</i>	
Sağlık Hizmetleri	10.376.546,35	8.997.121,86	86,7	12.296.904,45	12.292.075,76	100,0%
<i>(Toplam Giderdeki Payı)</i>	<i>7,9%</i>	<i>7,4%</i>		<i>8,0%</i>	<i>8,4%</i>	
Dinlenme, Kültür ve Din Hizmetleri	994.900,00	989.416,18	99,4	1.327.184,75	1.315.159,16	99,1%
<i>(Toplam Giderdeki Payı)</i>	<i>0,8%</i>	<i>0,8%</i>		<i>0,9%</i>	<i>0,9%</i>	
Eğitim Hizmetleri	106.451.126,91	99.161.395,14	93,2	127.022.169,93	121.643.881,80	95,8%
<i>(Toplam Giderdeki Payı)</i>	<i>81,2%</i>	<i>81,3%</i>		<i>82,8%</i>	<i>82,7%</i>	
GENEL TOPLAM	131.139.729,46	121.906.234,51	93,0	153.510.048,78	147.178.638,07	95,9%



2013 yılında fonksiyonel sınıflandırmaya göre gider gerçekleştirmelerine bakıldığında; genel kamu hizmetleri %93,3, kamu düzeni ve güvenlik hizmetleri %90,4, sağlık hizmetleri %100, dinlenme, kültür ve din hizmetleri %99,1 ve eğitim hizmetleri %95,8 oranlarında gerçekleşmiştir.



2013 yılında fonksiyonel sınıflandırmaya göre gider dağılımında

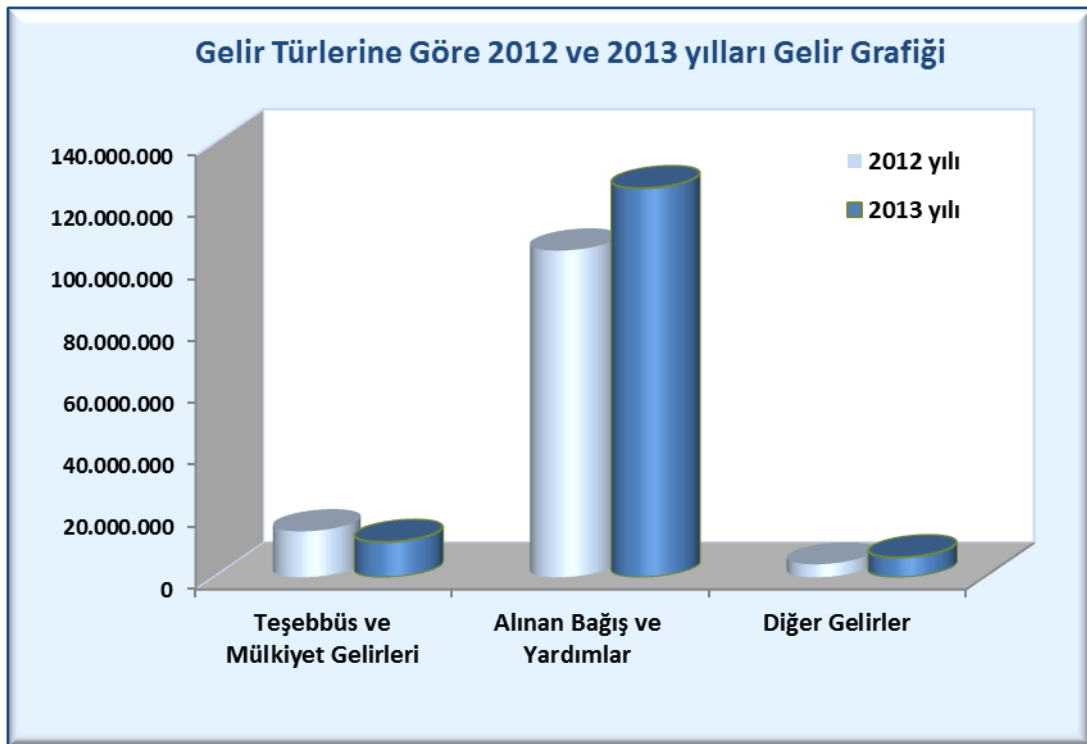
- **Eğitim hizmetleri** %82,7 oranında,
- **Sağlık hizmetleri** %8,4 oranında,
- **Genel kamu hizmetleri** %6,5 oranında,
- **Kamu düzeni ve güvenlik** %1,6 oranında,
- **Dinlenme, kültür ve din hizmetleri** %0,9 oranında yer almaktadır.

1.2-Bütçe Gelirleri

Üniversitemizin 2012 ve 2013 yılları bütçe gelirleri aşağıdaki tabloda ve grafikte gösterilmiştir.

2012 ve 2013 Yılları Bütçe Gelir Tablosu

Gelir Türleri	2012 yılı	2013 yılı	2013/2012 Artış Oranı %
Teşebbüs ve Mülkiyet Gelirleri	14.825.395,19	11.397.153,03	-23,1
Alınan Bağış ve Yardımlar	105.484.954,29	125.603.896,62	19,1
Diğer Gelirler	4.179.685,76	6.423.072,71	53,7
TOPLAM	124.490.035,24	143.424.122,36	15,2



Üniversitemizin 2013 yılı toplam gelirleri 2012 yılına kıyasla %15,2 oranında artmıştır. 2012 ve 2013 yılları özel bütçe ve öz gelir gerçekleştirmeleri ile artış oranları aşağıdaki tabloda verilmiştir.

2012-2013 Yılları Özel Bütçe ve Öz Gelir Gerçekleşmeleri Tablosu

Gelir Türleri	2012 yılı Gerçekleşen	2013 yılı			2013/2012 Artış Oranı %
		Bütçe Tahmini	Gerçekleşen	Gerç. Oranı %	
Hazine Yardımı	105.484.954,29	115.423.000,00	125.603.896,62	108,8%	19,1%
Örgün öğretim gelirleri	3.222.276,43	944.000,00	453.196,52	48,0%	-85,9%
II. Öğretim gelirleri	6.471.925,56	6.116.000,00	6.163.525,99	100,8%	-4,8%
Yaz Okulu Gelirleri	1.099.988,70	1.230.000,00	947.087,40	77,0%	-13,9%
Tezsiz yüksek lisans gelirleri	131.246,38	115.000,00	62.839,00	54,6%	-52,1%
Tezli yüksek lisans gelirleri	178.214,65	50.000,00	71.462,10	142,9%	-59,9%
Doktora gelirleri	27.764,06	30.000,00	5.289,00	17,6%	-81,0%
Sosyal Tesis İşletme Gel.	315.185,54	300.000,00	229.508,67	76,5%	-27,2%
Diğer hizmet gelirleri (Yurt ücreti, yemek ücreti vb.)	2.501.572,67	2.106.000,00	2.594.772,50	123,2%	3,7%
Kira Gelirleri	856.886,20	150.000,00	852.531,85	568,4%	-0,5%
Şartname satış gelirleri	20.335,00	10.000,00	16.940,00	169,4%	-16,7%
Diğer Gelirler (Faiz gel., BAP gelirleri, para cezaları vb.)	4.179.685,76	4.558.000,00	6.423.072,71	140,9%	53,7%
TOPLAM	124.490.035,24	131.032.000,00	143.424.122,36	109,5%	15,2%



2013 yılında elde edilen gelirlerin dağılımlarında toplam gelirin %87,6'sını hazine yardımı oluşturmaktadır. İkinci sırada %4,3 ile II. öğretim gelirleri, üçüncü sırada %3,1 oranla diğer gelirler, daha sonra ise %2,4 ile Sağlık, Kültür ve Spor Daire Başkanlığının elde ettiği gelirler (örgün öğretim, yüksek lisans, doktora, sosyal tesis ve diğer hizmet gelirleri) gelmektedir.

2- Temel Mali Tablolara İlişkin Açıklamalar

Üniversitemizin 2013 yılı faaliyetleri ve bütçe uygulama sonuçlarını gösteren tablolar;

- Kesin Mizan (Ek-1)
- Kurumsal Sınıflandırmaya Göre Bütçe Giderleri İcmali (Ek-2)
- Fonksiyonel Sınıflandırmaya Göre Bütçe Giderleri İcmali (Ek-3)
- Ekonomik Sınıflandırmaya Göre Bütçe Giderleri İcmali (Ek-4)
- Fonksiyonel ve Ekonomik Sınıflandırmaya Göre Bütçe Giderleri İcmali (Ek-5)
- Kurumsal Ayırma Göre Bütçe Giderleri Uygulama Sonuçları Tablosu (Ek-6)
- Fonksiyonel Ayırma Göre Bütçe Giderleri Uygulama Sonuçları Tablosu (Ek-7)
- Ekonomik Ayırma Göre Bütçe Giderleri Uygulama Sonuçları Tablosu (Ek-8)
- Ekonomik Ayırma Göre Bütçe Gelirleri Uygulama Sonuçları Tablosu (Ek-9)

Tabloların önemli kalemlerindeki değişimler ile bunlara ilişkin analiz ve açıklamalar, III. Bölümün mali bilgiler alt başlığının bütçe uygulama sonuçları kısmında belirtilmiştir.

3- Mali Denetim Sonuçları

- ❖ 2013 yılında Üniversitemiz Strateji Geliştirme Daire Başkanlığı arşivinde muhafaza edilen 2012 ve 2013 yılına ait ödeme evraklarının dış denetimini Sayıştay Başkanlığınca yapılmıştır.
- ❖ Üniversitemiz İç Denetim Birimi tarafından 2013 yılında; İç Denetim Programı kapsamında taşınır mal işlemleri, mal ve hizmet alımı işlemleri, özel bütçe muhasebe ve mali raporlama işlemleri ile maaş ve ücret ödeme süreçlerinin denetimi planlanmış olup, Sayıştay'ın aynı alandaki denetimi ile çakışması nedeniyle özel bütçe muhasebe ve mali raporlama işlemlerinin denetimi iptal edilmiştir.

Yapılan denetim faaliyetleri sonucunda 5 adet iç denetim raporu düzenlenmiştir.

Düzenlenen İç Denetim Raporları

Sıra NO	Birim	Süreç	Denetim Türü	İç Denetçi	Raporun Tarihi/Sayısı
1	Sağlık Araştırma ve Uygulama Merkezi	Taşınır Mal İşlemleri	Sistem ve Uygunluk	Adnan KILIÇ	18.06.2013/1146-1
2	Sağlık Kültür ve Spor Daire Başkanlığı			Nejdet YILDIRIM	18.06.2013/1294-1
3	Döner Sermaye İşletmesi Müdürlüğü			Ali Rıza KARSLI	18.06.2013/1143-1
4	Sağlık Kültür ve Spor Daire Başkanlığı	Mal ve hizmet alımı işlemleri		Nejdet YILDIRIM	13.11.2013/1294-2
5	Personel Daire Başkanlığı	Maaş ve ücret ödemeleri işlemleri		Ali Rıza KARSLI	29.11.2013/1143-2

4- Diğer Hususlar

Bu bölümde yukarıda yapılan açıklamalara ilaveten başkaca açıklamaya gerek görülmemiştir.

B- Performans Bilgileri

Raporun II- Amaç ve Hedefler Bölümünde yer verilmiştir.

1- Faaliyet ve Proje Bilgileri

1.1- Faaliyet Bilgileri

2013 Yılında Akademik Personelin Katıldığı Yurtdışı Faaliyetleri (En Çok Gidilen Ülkeye Göre)

Gittiği Ülke	Kongre Bildiri Konferans Çalıştay Seminer Sempozyum Sunum	Araştırma İnceleme	Erasmus	Tübitak Bursu Kapsamında	Yök Bursu Kapsamında Araştırma İnceleme	Proje Kapsamında	Diğer	Genel Toplam
A.B.D	15	17			6			38
Almanya	12	2	2			7		23
İtalya	9	4	7					20
İspanya	4		1			13		18
Polonya	1		13	1				15
Makedonya	12	1						13
Macaristan	1		10			2		13
Çek Cumhuriyeti	2		1			7		10
Romanya	2		7			1		10
Portekiz	5		5					10
Kırgızistan	7	1					2	10
İngiltere	1	4	3					8
Letonya	4		5					9
Litvanya			7					7
Yunanistan	6							6
Hollanda	6							6
K.K.T.C	4	1						5
Belçika	2					2	1	5
DİĞER (39 Ülke)	17	4	10			3	3	37
TOPLAM (57 Ülke)	110	34	71	1	6	35	6	263

1.2- Yayınlarla İlgili Faaliyet Bilgileri

İndekslere Giren Hakemli Dergilerde Yapılan Yayınlar

Birimler	Uluslar arası Makale	Ulusal Makale	Uluslar arası Bildiri	Ulusal Bildiri	Kitap	Kitapta Bölüm
Fen Edebiyat Fak.	136	10	50	18	17	9
Mühendislik Mimarlık Fak	37	7	21	23	1	
Eğitim Fakültesi	60	38	71	54	6	15
Tıp Fakültesi	327	254				
İktisadi ve İdari Bil.Fak.	15	19				
Güzel Sanatlar Fakültesi	1	1	10	3		
Diş Hekimliği Fakültesi	10		29	28		
İlahiyat Fakültesi	5	4		4		3
Kemal Demir Fiz.Ted.ve Reh.Y.O.	1	7	3	5		
Beden Eğt.ve Spor Y.O.	5	11	18	11		
Gerede Uygulamalı Bil.Y.O.	4	1	2			
Bolu Tur.İşl.ve Otelcilik Y.O.	1					
Gerede Meslek Y.O.	1	1	3			
Mengen Meslek Y.O.					1	
TOPLAM	603	353	207	146	25	27

1.3- Üniversiteler Arasında Yapılan ve Yürürlükte Olan İkili Anlaşmalar

2013 yılında Üniversitemizin ERASMUS değişim programı kapsamında yapılan ve yürürlükte olan toplam 25 ülkede 107 üniversite anlaşması vardır.

Ayrıca Üniversitemizin FARABI değişim programı kapsamında Türkiye’de 87 Üniversite ile yapılan ve yürürlükte olan anlaşması vardır.

1.4- 2013 Yılında Basın Halkla İlişkiler Müdürlüğüne Yürütülen Faaliyetler

Üniversitemizin yeni birim açılışları ve temel atma törenleri, önemli günler gibi tören ve etkinliklerde afiş, banner, davetiye tasarımı, davetiyelerin ulaştırılması, video ve fotoğraf çekimi ve haberin hazırlanıp yerel basına servis edilmesi Basın ve Halkla İlişkiler Müdürlüğü tarafından sağlanmıştır.

2013 yılında yapılan faaliyetler aşağıdaki tabloda gösterilmiştir.

BAŞLIK	SAYI
Birim Açılışları ve Temel Atma Törenleri	11
Önemli Günler	9
Tören ve Etkinlikler	279
Üniversitemizin Canlı Yayın Programı	25
Basılı Materyal	26
Diğer Faaliyetler	187

1.5- Proje Bilgileri

Abant İzzet Baysal Üniversitesi bilimsel özerkliğe ve kamu tüzel kişiliğine sahip yüksek düzeyde eğitim-öğretim, bilimsel araştırma, yayın ve danışmanlık hizmetleri sunan bir Yüksek Öğretim kurumudur. Bilimsel araştırma faaliyetlerini, karar ve uygulama mekanizmalarını kendi bünyesinde yürüttüğü Üniversite Bilimsel Araştırma Projeleri ile Kalkınma Bakanlığı, Tübitak, AB Hibe, Santez, Marka tarafından öğretim üyelerimize verilen projelerden oluşmaktadır. Ayrıca Üniversite Araştırma Geliştirme Vakfı (Ar-Ge) ve İzzet Baysal Vakfınca da yayın desteği sağlanmaktadır.

Rektörlük Bilimsel Araştırma Projeleri, Kalkınma Bakanlığı Destekli Projeleri ve TÜBİTAK Projelerinin mal ve hizmet satın alma işlemleri Bilimsel Araştırma Projeleri birimince ilgili mevzuat hükümleri çerçevesinde yürütülmektedir. Ödemeleri de Strateji Geliştirme Daire Başkanlığı muhasebe birimince gerçekleştirilmektedir. 2013 yılında projelerin tablosu aşağıdaki gibidir.

2013 Yılı Bilimsel Araştırma Projeleri Tablosu

Projeler	Önceki Yılandan Devir	Yıl İçinde Eklenen	Toplam	Yıl İçinde Tamamlanan
Kalkınma Bakanlığı Destekli	3	-	3	1
TÜBİTAK	19	9	28	9
AB Hibe	6	2	8	5
Marka	1	-	1	-
DÖSE Payından	130	107	237	116
TOPLAM	159	118	277	131

1.5.1- Üniversite Bilimsel Araştırma Projeleri

2008-2013 yılları arası Üniversite Bilimsel Araştırma Projelerinin yıllara ve birimlere göre dağılımı aşağıdaki tabloda belirtilmiştir. 2013 yılında 107 yeni proje eklenmiş, 116 proje tamamlanmıştır.

Bilimsel Araştırma Projelerinin Yıllara ve Birimlere Göre Dağılımı

Birim	2008	2009	2010	2011	2012	2013
Bolu İzzet Baysal Tıp Fakültesi	14	13	14	38	46	40
Fen Edebiyat Fakültesi	5	7	8	24	20	23
İktisadi ve İdari Bilimler Fak.	1	-	-	1	1	1
Eğitim Fakültesi	2	2	5	4	4	10
Diş Hekimliği Fakültesi	-	-	-	4	1	7
Mühendislik Mimarlık Fakültesi	5	6	11	8	16	18
Ziraat ve Doğa Bilimleri Fak.	-	-	-	-	-	2
Beden Eğitim ve Spor Y.O.	-	1	1	4	2	2
Kemal Demir Fiz.Ted.ve Reh.YO.	-	1	2	1	-	-
Bolu Sağlık Yüksekokulu	-	-	1	2	-	-
Yabancı Diller Yüksekokulu	-	-	-	-	-	1
Bolu Turizm İşl.ve Otel.Y.O.	-	-	-	-	-	1
Mudurnu Süreyya Astarıcı MYO	1	2	1	-	1	-
Bolu Meslek Yüksekokulu	-	-	-	2	-	1
Mengen Meslek Yüksekokulu	-	-	-	1	-	-
Gerede MYO	-	1	-	2	-	1
TOPLAM	28	33	43	91	91	107

1.5.2- Devlet Planlama Teşkilatı Müsteşarlığınca Desteklenen Araştırma Projeleri

2008-2013 yılları arası Devlet Planlama Teşkilatı tarafından desteklenen Projelerin yıllara ve birimlere göre dağılımı aşağıdaki tabloda belirtilmiştir. 2013 yılında yeni proje eklenmemiş, 1 proje tamamlanmıştır.

DPT Projelerinin Yıllara ve Birimlere Göre Dağılımı

Birim	2008	2009	2010	2011	2012	2013
Fen Edebiyat Fakültesi	-	-	-	-	1	-
Mühendislik Mimarlık Fak.	-	1	1	-	-	-
TOPLAM	-	1	1	-	1	-

1.5.3- TÜBİTAK Tarafından Desteklenen Araştırma Projeleri

2008-2013 yılları arası TÜBİTAK tarafından desteklenen Projelerin yıllara ve birimlere göre dağılımı aşağıdaki tabloda belirtilmiştir. 2013 yılında 9 yeni proje eklenmiş, 9 proje tamamlanmıştır.

TÜBİTAK Projelerinin Yıllara ve Birimlere Göre Dağılımı

Birim	2008	2009	2010	2011	2012	2013
Fen Edebiyat Fakültesi	5	1	3	3	7	7
İktisadi ve İdari Bilimler Fak.	1	1	-	-	-	-
Eğitim Fakültesi	-	-	-	-	1	-
Mühendislik Mimarlık Fakültesi	-	-	1	2	1	1
Dış Hekimliği Fakültesi	-	-	-	-	-	1
Mudurnu Süreyya Astarıcı MYO	-	1	-	-	-	-
TOPLAM	6	3	4	5	9	9

1.5.4- Doğu Marmara Kalkınma Ajansı (MARKA) Tarafından Desteklenen Projeler



Marka tarafından 2013 yılında 1 projeye destek verilmiştir.

MARKA Projelerinin Yıllara ve Birimlere Göre Dağılımı

Birim	2008	2009	2010	2011	2012	2013
Tıp Fakültesi	-	-	-	1	-	-
TOPLAM	0	0	0	1	-	0

1.5.5- Üniversite Araştırma-Geliştirme Vakfı ile İzzet Baysal Vakfı tarafından yapılan yayın desteği

2013 yılında Abant İzzet Baysal Üniversitesi Ar-Ge Vakfı tarafından 510 Makale, 10 Proje ve 6 editörlük için 100.789.00 TL maddi destek sağlanmıştır.

2013 yılında İzzet Baysal Vakfı tarafından ulusal ve uluslararası düzeyde 55 yayına 33.409.00 TL maddi destek sağlanmıştır.

1.6- Farabi Öğrenci ve Öğretim Üyesi Değişim Programı Faaliyetleri



Yükseköğretim Kurulu tarafından, Yükseköğretim Kurumları arasında Öğrenci ve Öğretim Üyesi Değişim Programına ilişkin Yönetmelik 18/02/2009 tarih ve 27145 sayılı Resmi Gazete’de yayınlanmış ve Farabi Değişim Programı başlatılmış bulunmaktadır.

Farabi kapsamında 2013 yılı içinde 2013-2014 Eğitim-Öğretim yılı Güz-Bahar Dönemi 178 Aday Öğrenci üniversitemizde eğitim görmek için başvuruda bulunmuş, bunların 128’i kabul edilmiş fakat sonradan 34 öğrenci feragat etmiştir. Güz/Güz-Bahar Döneminde Farabi Programı ile üniversitemizde okuyan toplamda 94 öğrencimiz eğitimlerine devam etmektedir. Güz-Bahar Döneminde Farabi Programı ile üniversitemizden diğer üniversitelere 79 öğrencimiz kabul edilmiştir. Halen 79 öğrencimiz çeşitli üniversitelerde eğitim ve öğrenimine devam etmektedir.

1.7- Erasmus Öğrenci ve Öğretim Elemanı Değişim Programı Faaliyetleri



Avrupa Birliği ülkelerinin eğitim kurumları arasındaki işbirliğini artırmak ve çok kültürlü bir Avrupa Topluluğu yaratmak amacıyla hazırlanan “genel eğitim programı” Socrates, yeni adıyla LLP Hayat Boyu Öğrenme Programının bir alt programı olan Erasmus, Üniversitemiz, 30 Ekim 2003 tarihinde başvurmuştur. 17 Mayıs 2004’de başvurumuzun olumlu sonuçlandığı bildirilmiştir.

Üniversitemiz Erasmus programı dahilindeki eğitim (müfredat geliştirme, öğrenci ve öğretim elemanı değişimi), araştırma (ikili veya çoklu ortak araştırma projeleri teklifi) ve dil öğretimi (özellikle öğretim elemanlarının) başta olmak üzere çeşitli uygulamalardan Eylül 2005 itibariyle yararlanmaya başlanmıştır.

Gerçekleşen Erasmus Hareketlilik Sayıları

Faaliyet Türü	2012	2013
Giden Öğrenci	85	124
Gelen Öğrenci	22	23
Giden Öğretim Elemanı	43	71
Gelen Öğretim Elemanı	11	19
Giden Personel	10	1
Gelen Personel	2	2
Giden Staj Öğrencisi	12	16
Gelen staj Öğrencisi	1	3

Kullanılan Hibe Rakamları

	2011-2012	2012-2013
Öğrenci Öğrenim Hareketliği için	170.967-€	208.338,00-€
Ders Verme Hareketliliği için	58.787,95-€	61.848,86-€
Öğrenci Staj Hareketliliği için	16.782-€	28.602,06-€
Personel Eğitim Alma Hareketliliği için	14.850-€	12.750,09-€
Toplam Hareketliliğin Organizasyonu Hibesi	22.250-€	28.150,00-€

1.8- Bologna Süreci Faaliyetleri

2010 Bologna sürecine uyum kapsamında müfredatımızın Türkiye Yükseköğretim Yeterlilikler ve Temel Alan Yeterlilikler çerçevelerine uyumunu sağlamak üzere gerekli program ve öğrenme çıktıları çalışmalarında kullanılacak otomasyon alt yapısı hazırlanmış olup, tüm fakülte ve yükseköğretim müfredatı Bologna sürecine uyumlu hale getirilmiştir.

1.9- Bağış ve Yardım Faaliyetleri

1.9.1- Bağış Yapılan Binalar

Üniversitemize kuruluşundan bu yana vakıf ve hayırseverler tarafından aşağıda dökümü yapılan binalar bağışlanmıştır.

İZZET BAYSAL VAKFI TARAFINDAN YAPTIRILIP BAĞIŞLANAN BİNALAR		
S.N	BİNA ADI	BRUT ALANI (m ²)
1	Fen-Edebiyat Fakültesi	15.300
2	Fen-Edebiyat Fakültesi Laboratuar Binaları ve Donanımı	8.900
3	Erkek Öğrenci Yurdu (800 kişilik, tefrişi ile birlikte)	11.200
4	Kız Öğrenci Yurdu (800 kişilik, tefrişi ile birlikte)	11.200
5	Öğretim Elemanları Lojmanı (7 blok, 140 Daire)	16.726
6	Sosyal Tesisler (114 Yatak kapasiteli)	3.370
7	Personel ve Öğrenci Yemekhaneleri (2 Blok, 2000 Kişilik Donanımlı)	2.735
8	Çok Amaçlı Kültür Merkezi (Donanımları ile birlikte)	8.420
9	Kapalı Spor Tesisleri Kompleksi	3.890
10	Rektörlük Binası (Donanımlar ile Birlikte)	7.500
11	Isı Merkezi Binası	1.110
12	AİBÜ Camisi	520
13	Tıp Fakültesi Hastanesi	33.226
14	İ.B.Tıp Fakültesi Morfoloji Binası	13.419
15	Hayvan Laboratuvarı ve Isı merkezi	2.508
16	Mühendislik-Mimarlık Fakültesi	8.412
17	İ.B.Fizik Tedavi ve Rehabilitasyon Hastanesi	12.495
18	Cami Ek Bina	225
TOPLAM BRUT ALAN		161.156

SÜREYYA ASTARCI TARAFINDAN YAPTIRILIP BAĞIŞLANAN BİNALAR		
S.N	BİNA ADI	BRUT ALANI (m ²)
1	Mudurnu Meslek Yüksek Okulu (Derslikler)	1.200
2	Mudurnu M.Y.O.İdari Bina	880
3	Mudurnu M.Y.O. Yemekhane-Kantin Binası	608
4	Mudurnu M.Y.O. Kütüphane Binası	480
TOPLAM BRUT ALAN		3.168

YAŞAR ÇELİK TARAFINDAN YAPTIRILIP BAĞIŞLANAN BİNALAR		
S.N	BİNA ADI	BRUT ALANI (m ²)
1	Yeniçağa Meslek Yüksek Okulu	4.500
TOPLAM BRUT ALAN		4.500

BAĞIŞÇILAR VAKFI TARAFINDAN YAPTIRILIP BAĞIŞLANAN BİNALAR		
S.N	BİNA ADI	BRUT ALANI (m ²)
1	Bağışçılar Vakfı Okul Öncesi Eğitimi Uygulama ve Araştırma Merkezi	1.500
TOPLAM BRUT ALAN		1.500

ALİ ERİCEK TARAFINDAN YAPTIRILIP BAĞIŞLANAN BİNALAR		
S.N	BİNA ADI	BRUT ALANI (m ²)
1	İlahiyat Fakültesi	6.080
2	İlahiyat Fakültesi Tatbikat Camii	4.750
TOPLAM BRUT ALAN		10.830

YILMAZ BECİKOĞLU TARAFINDAN YAPTIRILIP BAĞIŞLANAN BİNALAR		
S.N	BİNA ADI	BRUT ALANI (m ²)
1	Tıp Fakültesi Ecza Deposu	320
TOPLAM BRUT ALAN		320

Hayırsever iş adamı Ali ERİCEK tarafından yaptırılan İlahiyat Fakültesi 2013 yılında bitirilmiş üniversitemize bağışlanmıştır. Yine 2013 yılında temeli atılan Tatbikat caminin inşaatı devam etmektedir.

1.9.2- Diğer Bağış ve Yardımlar



2010 yılında Üniversitemiz Fen Edebiyat Fakültesine 60 bilgisayardan oluşan Bilgisayar laboratuvarı Erpiliç Ltd. Şti. tarafından bağışlanmıştır.

2012 yılında Üniversitemiz Basımevinde kullanılmak üzere, Darphane ve Damga Matbaası Genel Müdürlüğü, Derince Eğitim Merkezi Komutanlığı ve Gölcük Donanma Komutanlığından toplam 448.060,77 TL tutarında matbaa makinası hibe alınarak Üniversitemize kazandırılmıştır.

2- Performans Sonuçları Tablosu

Abant İzzet Baysal Üniversitesinin 2009-2013 Stratejik Planında yer alan amaç ve hedeflerine ilişkin yıllık hedefler, söz konusu hedefleri gerçekleştirmek üzere belirlenen faaliyetler ile bunların kaynak ihtiyacının yer aldığı “**Abant İzzet Baysal Üniversitesi 2013 Yılı Performans Programı**” uygulanmıştır.

01.01.2014 tarihinde yürürlüğe giren 2014-2018 Stratejik Planına göre “2014 yılı Performans Programı” hazırlanmıştır. 2014 yılından itibaren Performans Programları ile ilgili performans göstergelerinin gerçekleştirmelerinin izlenmesi ve değerlendirilmesi sağlanacaktır.

3- Performans Sonuçlarının Değerlendirilmesi

“2014 yılı Performans Programı”nda yer alan amaçlar, hedefler ve bu hedefler için belirlenen faaliyetlerle ilgili “performans göstergeleri inceleme ve değerlendirme formları” sorumlu birimlerden üçer aylık dönemler halinde alınacak ve elde edilen veriler e-bütçe sistemi üzerinden girişi yapılarak değerlendirilecektir.

4- Performans Bilgi Sisteminin Değerlendirilmesi

Performans esaslı bütçeleme sisteminin unsurlarından birisi de “performans izleme ve Değerlendirme Sistemi”dir. Kamu idarelerinin stratejik plan ve performans programlarında belirlenen hedeflere ne derece ulaşıldığını ölçmek, izlemek ve değerlendirmek bu sistem aracılığı ile sağlanabilecektir. 2014 yılından itibaren Üniversitemizde performans izleme ve değerlendirme süreci e-bütçe sistemi üzerinde yürütülecektir.

5- Diğer Hususlar

Bu bölümde yukarıda yapılan açıklamalara ilaveten başkaca açıklamaya gerek görülmemiştir.

IV-KURUMSAL KABİLİYET ve KAPASİTENİN DEĞERLENDİRİLMESİ

A- Üstünlükler

- Dinamik ve deneyimli öğretim elemanlarına sahip olmamız
- Proje ve bilimsel etkinliklerin desteklenmesi sebebiyle bilimsel yayın sayısı ve kalitesinin artması
- Yeni Fakülte, Yüksekokul ve Araştırma Merkezlerinin sayısının artması
- Öğrencilere yönelik sosyal, sağlık ve kültür hizmetlerinin artması
- Yabancı dil öğretimi için altyapının desteklenmesi
- Kalite ve akreditasyona yönelik çalışmaların sürdürülmesi
- Yurt dışında olan üniversitelerle anlaşmaların ve değişim programlarının artması
- Öğrenci memnuniyetinin yüksek olması
- Ulusal ve uluslararası yayın yapanların, proje yürütenlerin desteklenmesi ve ödüllendirilmesi
- Üniversitemizde Teknokentin olması
- Sürekli ve yaygın eğitim kapsamında çeşitli alanlarda kurs, sertifika vb. programların yapılıyor olması
- AB projeleri ile uluslararası işbirliğinin artması
- Değişim programları ile öğrenci ve öğretim üyesi değişiminin artması
- Yabancı dil hâkimiyeti olan öğretim elemanı sayısının artması
- Üniversitenin doğal güzelliklere sahip bir yerleşim biriminde olması
- Üniversite yerleşkelerinin gelişime açık olması
- Bilimsel ve teknolojik altyapıya destek verilmesi
- Üniversitemizin, İzzet Baysal Vakfı ve hayırseverler tarafından desteklenmesi
- Batı Karadeniz Üniversiteler Birliği üyesi olması
- Avrupa Üniversiteler Birliği üyesi olması

B- Zayıflıklar

- Mevcut binalar içerisinde fiziksel koşulların yetersizliği
- İdari ve teknik kadro yetersizliği
- Merkezi Kütüphanenin fiziki yetersizliği
- Yabancı dil öğretiminin uygulamada yetersiz olması
- Üniversite-sanayii işbirliğinin yetersizliği
- Ders yükünün fazlalığı
- Ücret azlığı sebebiyle akademik ve idari personelin motivasyon azlığı, verim düşüklüğü
- Türkçe kaynakların yetersizliği
- Öğrenci sayısının artmasına paralel olarak yurtların sayısının artmaması
- Akademik ve idari kadro sayısının yeterli olmaması
- Uluslararası öğrenci ve öğretim üyesi sayısının beklenen seviyede olmaması

C- Değerlendirme

1.697 lisansüstü, 15.330 lisans, 7.060 önlisans öğrencisine 1.179 akademik 792 idari personel ile çağdaş ve kaliteli bir öğretim ve araştırma ortamı sunma hedefinde olan Üniversitemiz, bunlara paralel olarak Üniversite mensuplarının kültürel, sanatsal, sosyal ve sportif gelişimine katkıda bulunmak amacıyla da ortamların oluşturulması ve geliştirilmesi için çaba sarf etmektedir. Bu çerçevede yapılan faaliyetler değerlendirildiğinde, 2013 yılı Üniversitemiz için başarılı bir uygulama yılı olmuştur. Kaynaklar etkin, ekonomik ve verimli bir şekilde kullanılmıştır.

V-ÖNERİ VE TEDBİRLER

Abant İzzet Baysal Üniversitesi personeli ve öğrencisiyle 2013 yılı için zayıf yönlerini üstünlüğe çevirmek için yoğun bir şekilde çalışırken, üstün yanlarını da desteklemeyi ve güçlendirmeyi sürdürecektir.