



Abant İzzet Baysal Üniversitesi



2014 Performans Programı

İÇİNDEKİLER

Sunuş	4
-------	---

I- GENEL BİLGİLER

A- Yetki, Görev ve Sorumluluklar:

1- Misyon	8
2- Vizyon	8
3- Yetki Görev ve Sorumluluklar	8
4- Yükseköğretimin Amaçları	8
5- Yükseköğretimin Ana İlkeleri	9
6- Yükseköğretim Kurumlarının Görevleri	10

B- Teşkilat Yapısı

1- Organizasyon Şeması	12
2- Organizasyon Yapısı	14

C- Fiziksel Kaynaklar

1- Yerleşim Alanları ve Derslikler	18
2- Sosyal Alanlar	21
3- Makine-Teçhizat	29
4- Taşıtlar	30
5- Bilgi ve Teknolojik Kaynaklar	31
6- Kütüphane Kaynakları	34

D- İnsan Kaynakları

1- Akademik Personel	36
2- İdari Personel	39

E- Diğer Hususlar

Yönetim ve İç Kontrol Sistemi	42
-------------------------------	----

II- PERFORMANS BİLGİLERİ

A- Temel Politika ve Öncelikler

1- Temel Politikalar ve Öncelikler	46
2- Abant İzzet Baysal Üniversitesi'nin Temel Değerleri	46

B- Stratejik Amaçlar

Amaçlar	47
---------	----

C- Performans Hedef ve Göstergeleri İle Faaliyetler

1- Performans Hedefi Tablosu	48
2- Faaliyet Maliyetleri Tablosu	57
3- İdare Performans Tablosu	65
4- Faaliyetlerden Sorumlu Harcama Birimlerine İlişkin Tablo	66

D- İdarenin Toplam Kaynak İhtiyacı

Toplam Kaynak İhtiyacı Tablosu	69
--------------------------------	----

SUNUŞ

2809 sayılı Yükseköğretim Kurumları Teşkilatı Kanunu'na 03/07/1992 tarihli ve 3837 sayılı Kanun'un 25. maddesiyle eklenen Ek Madde 16 ile kurulanmıştır.

Bilindiği üzere, 5018 sayılı Kamu Mali Yönetimi ve Kontrol Kanunu ile Türkiye'de kamu kaynaklarının etkin ve verimli bir şekilde kullanılması, şeffaflık, hesap verilebilirlik ilkelerine dayanan kamuda stratejik yönetim anlayışı benimsenmiş, bu anlayışıyla klasik bütçeden çıktı odaklı performans esaslı bütçeleme sistemine geçilmesine karar verilmiştir. Bu amaçla, 5018 sayılı Kanun'un 9. maddesinde kamu idarelerinin stratejik plan hazırlamakla yükümlü olacağı ve bütçelerini stratejik planda yer alan misyon, vizyon, stratejik amaç ve hedeflerle uyumlu ve performans esaslarına dayalı olarak hazırlayacakları belirtilmiştir. Buradan hareketle, Üniversitemiz 2014 Yılı Performans Programı; "Kamu İdarelerince Hazırlanacak Performans Programı Hakkında Yönetmelik" ile Maliye Bakanlığı'na hazırlanan Performans Programı Hazırlama Rehberi doğrultusunda ve 2014-2018 Stratejik Planımızda yer alan stratejik amaç ve hedeflerle uyumlu olarak hazırlanmıştır.

Stratejik amaç ve hedeflerle uyumlu olarak hazırlanan performans programı, Üniversitemizin 2014 yılı içerisinde gerçekleştirmeyi düşündüğü performans hedeflerini ve faaliyet planlarını içermektedir. Bu hedeflere ulaşmada en önemli güç kaynağı hiç şüphesiz, Üniversitemiz mensuplarının özverili çalışmaları ve üstün görev anlayışları olacaktır. Hedefimiz; katılımcı, demokrat, çağdaş ve bilimsel bakış açısını esas alan bir kurumsal yapıyı Üniversitemizde sürekli kılmak ve geleceği doğru planlamaktır. Değişimin ve gelişimin sürekli olduğu ortamlarda çağın gerekleri ile uyumlu bir eğitim öğretim anlayışını benimseyen Üniversitemizin, katılımcı bir anlayış ile oluşturduğu 2014 Yılı Performans Programı gelecekte daha bilinçli adımlar atmamızı sağlayacaktır.

Performans Programının Üniversitemizin 2014 yılı hedeflerine ulaşmasında iyi bir rehber olması ve başarıyla uygulanmasını dileyerek kamuoyuna sunarken, daha güçlü ve saygın bir üniversite oluşturmak adına tüm mensuplarımıza ve programın hazırlanmasında emeği geçen bütün mesai arkadaşlarıma teşekkür ederim.

Prof. Dr. Hayri COŞKUN
Rektör

I- GENEL BİLGİLER

A-YETKİ, GÖREV VE SORUMLULUKLAR:

1- MİSYON

Evrensel standartlarda eğitim-öğretim, bilimsel araştırma ve toplumsal hizmet faaliyetleri ile insanlığın gelişimine hizmet edecek nitelikli nesiller yetiştirmek

2- VİZYON

Bilgi birikimi ve gelişimi ile oluşan yenilikçi yaklaşımları evrensel değerlere dayandırarak dünyada saygın bir eğitim, bilim ve teknoloji üniversitesi olmak.

3- YETKİ, GÖREV VE SORUMLULUKLAR

2809 sayılı Yükseköğretim Kurumları Teşkilatı Kanunu'na 03/07/1992 tarihli ve 3837 sayılı Kanun'un 25. maddesiyle eklenen Ek Madde 16 ile kurulan Abant İzzet Baysal Üniversitesi'nin (Yükseköğretim kurumlarının) yetki, görev ve sorumlulukları Türkiye Cumhuriyeti Anayasası'nın 130 uncu maddesi ve 2547 sayılı Yükseköğretim Kanunu ile düzenlenmiştir.

Anayasada yer aldığı üzere; Yükseköğretim kurumları, çağdaş eğitim-öğretim esaslarına dayanan bir düzen içinde milletin ve ülkenin ihtiyaçlarına uygun insan gücü yetiştirmek amacı ile, ortaöğretime dayalı çeşitli düzeylerde eğitim-öğretim, bilimsel araştırma, yayın ve danışmanlık yapmak, ülkeye ve insanlığa hizmet etmek üzere çeşitli birimlerden oluşan kamu tüzelkişiliğine ve bilimsel özerkliğe sahip kurumlar olarak tanımlanmıştır.

2547 sayılı Yükseköğretim Kanununda ise, Üniversite; bilimsel özerkliğe ve kamu tüzelkişiliğine sahip yüksek düzeyde eğitim - öğretim, bilimsel araştırma, yayın ve danışmanlık yapan; fakülte, enstitü, yüksekokul ve benzeri kuruluş ve birimlerden oluşan bir yükseköğretim kurumu olarak tanımlanmış ve yükseköğretimin amacı, ana ilkeleri ve yükseköğretim kurumlarının görevleri aşağıda belirtildiği şekilde belirlenmiştir.

4- YÜKSEKÖĞRETİMİN AMAÇLARI

2547 sayılı Yükseköğretim Kanunu'nun "Amaç" başlıklı 4 üncü maddesinde Yükseköğretimin amacı tanımlanmıştır. Bu düzenlemeye göre yükseköğretimin amacı;

a. Öğrencilerini;

- (1) Atatürk inkılapları ve ilkeleri doğrultusunda Atatürk milliyetçiliğine bağlı,
- (2) Türk milletinin milli, ahlaki, insani, manevi ve kültürel değerlerini taşıyan, Türk olmanın şeref ve mutluluğunu duyan,
- (3) Toplum yararını kişisel çıkarının üstünde tutan, aile, ülke ve millet sevgisi ile dolu,
- (4) Türkiye Cumhuriyeti Devletine karşı görev ve sorumluluklarını bilen ve bunları davranış haline getiren,
- (5) Hür ve bilimsel düşünce gücüne, geniş bir dünya görüşüne sahip, insan haklarına saygılı,

- (6) Beden, zihin, ruh, ahlak ve duygu bakımından dengeli ve sağlıklı şekilde gelişmiş,
(7) İlgi ve yetenekleri yönünde yurt kalkınmasına ve ihtiyaçlarına cevap verecek, aynı zamanda kendi geçim ve mutluluğunu sağlayacak bir mesleğin bilgi, beceri, davranış ve genel kültürüne sahip, vatandaşlar olarak yetiştirmek,

b. Türk Devletinin ülkesi ve milletiyle bölünmez bir bütün olarak, refah ve mutluluğunu artırmak amacıyla ekonomik, sosyal ve kültürel kalkınmasına katkıda bulunacak ve hızlandıracak programlar uygulayarak, çağdaş uygarlığın yapıcı, yaratıcı ve seçkin bir ortağı haline gelmesini sağlamak,

c. Yükseköğretim kurumları olarak yüksek düzeyde bilimsel çalışma ve araştırma yapmak, bilgi ve teknoloji üretmek, bilim verilerini yaymak, ulusal alanda gelişme ve kalkınmaya destek olmak, yurt içi ve yurt dışı kurumlarla işbirliği yapmak suretiyle bilim dünyasının seçkin bir üyesi haline gelmek, evrensel ve çağdaş gelişmeye katkıda bulunmaktır.

5- YÜKSEKÖĞRETİMİN ANA İLKELERİ

a. Öğrencilere, Atatürk inkılapları ve ilkeleri doğrultusunda Atatürk milliyetçiliğine bağlı hizmet bilincinin kazandırılması sağlanır.

b. Milli Kültürümüz, örf ve adetlerimize bağlı, kendimize has şekil ve özellikleri ile evrensel kültür içinde korunarak geliştirilir ve öğrencilere, milli birlik ve beraberliği kuvvetlendirici ruh ve irade gücünü kazandırılır.

c. Yükseköğretim kurumlarının özellikleri, eğitim - öğretim dalları ile amaçları gözeticilerle eğitim - öğretimde birlik ilkesi sağlanır.

d. Eğitim - öğretim plan ve programları, bilimsel ve teknolojik esaslara, ülke ve yöre ihtiyaçlarına göre kısa ve uzun vadeli olarak hazırlanıp sürekli olarak geliştirilir.

e. Yüksek öğretimde imkan ve fırsat eşitliğini sağlayacak önlemler alınır.

f. Üniversiteler ile yüksek teknoloji enstitüleri ve bunlar içindeki fakülte, enstitü ve yüksekokullar, kalkınma plan ve programlarının ilke ve hedefleri doğrultusunda ve yüksek öğretim planlaması çerçevesinde Yükseköğretim Kurulunun görüşü veya önerisi üzerine kanunla kurulur.

g. Meslek elemanı yetiştiren bakanlıklara bağlı yüksekokullar, Yükseköğretim Kurulunun tespit edeceği esaslara göre Bakanlar Kurulu kararı ile kurulur.

h. Yükseköğretim kurumlarının geliştirilmesi, verimlerinin artırılması, genişletilmesi ve bütün yurda yaygınlaştırılması amacıyla yönelik olarak yenilerinin açılması, öğretim elemanlarının yurt içinde ve dışında yetiştirilmeleri ve görevlendirilmeleri, üretim - insan gücü - eğitim unsurları arasında dengenin sağlanması, yüksek öğretime ayrılan kaynakların ve ihtisas gücünün dağılımı, milli eğitim politikası ve kalkınma planları ilke ve hedefleri doğrultusunda ülke, çevre ve uygulama alanı ihtiyaçlarının karşılanması, örgün, yaygın, sürekli ve açık eğitim - öğretimi de kapsayacak şekilde planlanır ve gerçekleştirilir.

i. Yükseköğretim kurumlarında, Atatürk İlkeleri ve İnkılap Tarihi, Türk dili, yabancı dil zorunlu derslerdendir. Ayrıca, zorunlu olmamak koşuluyla beden eğitimi veya güzel sanat dallarındaki derslerden birisi okutulur. Bütün bu dersler en az iki yarıyıl olarak programlanır ve uygulanır.

6- YÜKSEKÖĞRETİM KURUMLARININ GÖREVLERİ

Yukarıdaki amaç ve ana ilkelere uygun olarak yüksek öğretim kurumlarının görevleri;

a. Çağdaş uygarlık ve eğitim - öğretim esaslarına dayanan bir düzen içinde, toplumun ihtiyaçları ve kalkınma planları ilke ve hedeflerine uygun ve orta öğretime dayalı çeşitli düzeylerde eğitim - öğretim, bilimsel araştırma, yayım ve danışmanlık yapmak,

b. Kendi ihtisas gücü ve maddi kaynaklarını rasyonel, verimli ve ekonomik şekilde kullanarak, milli eğitim politikası ve kalkınma planları ilke ve hedefleri ile Yüksek Öğretim Kurulu tarafından yapılan plan ve programlar doğrultusunda, ülkenin ihtiyacı olan dallarda ve sayıda insan gücü yetiştirmek,

c. Türk toplumunun yaşam düzeyini yükseltici ve kamu oyunu aydınlatıcı bilim verilerini sözlü, yazılı ve diğer araçlarla yaymak,

d. Örgün, yaygın, sürekli ve açık eğitim yoluyla toplumun özellikle sanayileşme ve tarımda modernleşme alanlarında eğitilmesini sağlamak,

e. Ülkenin bilimsel, kültürel, sosyal ve ekonomik yönlere ilerlemesini ve gelişmesini ilgilendiren sorunlarını, diğer kuruluşlarla işbirliği yaparak, kamu kuruluşlarına önerilerde bulunmak suretiyle öğretim ve araştırma konusu yapmak, sonuçlarını toplumun yararına sunmak ve kamu kuruluşlarınca istenecek inceleme ve araştırmaları sonuçlandırarak düşüncelerini ve önerilerini bildirmek,

f. Eğitim - öğretim ve seferberliği içinde, örgün, yaygın, sürekli ve açık eğitim hizmetini üstlenen kurumlara katkıda bulunacak önlemleri almak,

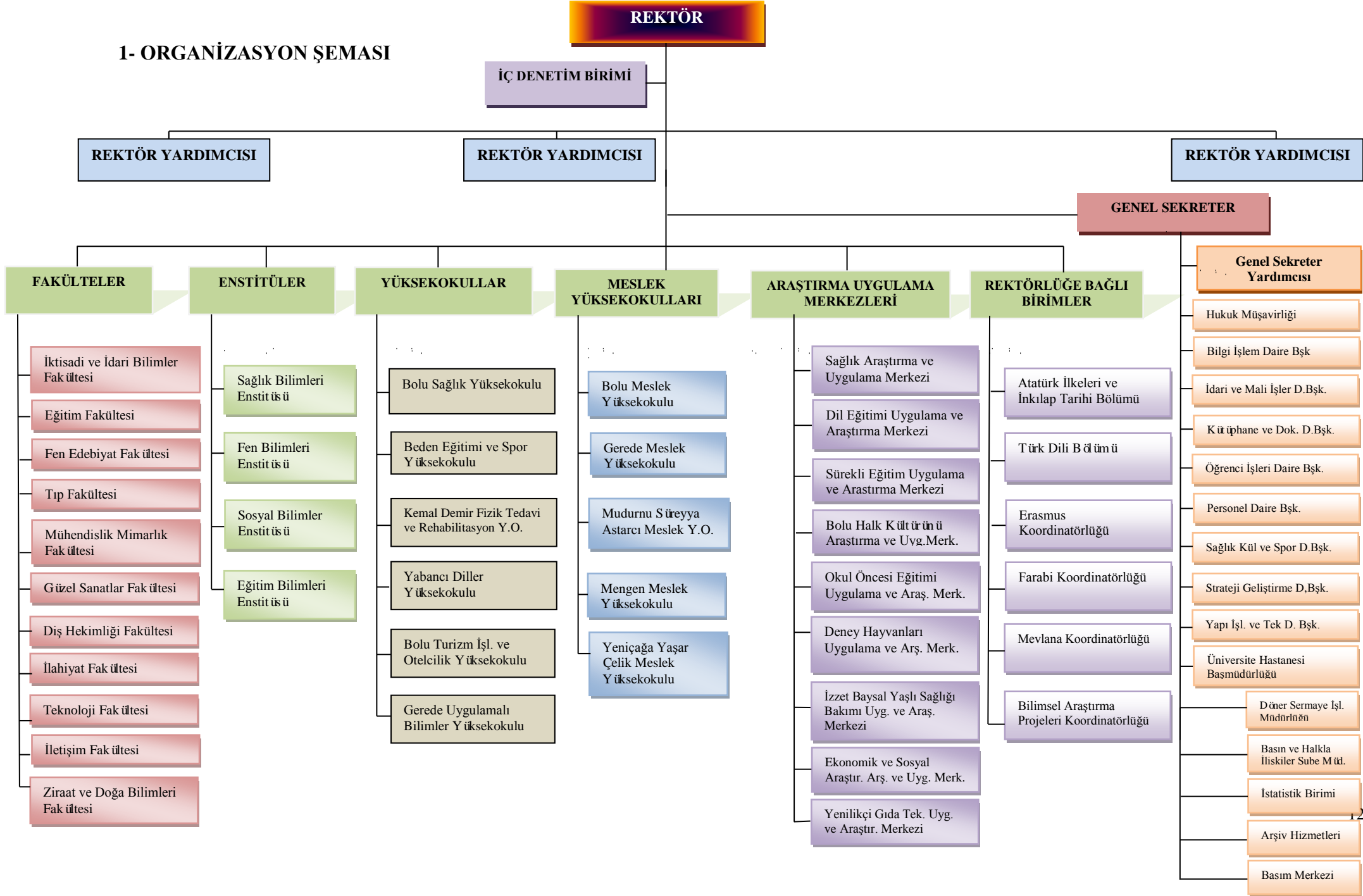
g. Yörelendeki tarım ve sanayinin gelişmesine ve ihtiyaçlarına uygun meslek elemanlarının yetişmesine ve bilgilerinin gelişmesine katkıda bulunmak, sanayi, tarım ve sağlık hizmetleri ile diğer hizmetlerde modernleşmeyi, üretimde artışı sağlayacak çalışma ve programlar yapmak, uygulamak ve yapılanlara katılmak, bununla ilgili kurumlarla işbirliği yapmak ve çevre sorunlarına çözüm getirici önerilerde bulunmak,

h. Eğitim teknolojisini üretmek, geliştirmek, kullanmak, yaygınlaştırmak,

i. Yüksek öğretimin uygulamalı yapılmasına ait eğitim - öğretim esaslarını geliştirmek, döner sermaye işletmelerini kurmak, verimli çalıştırmak ve bu faaliyetlerin geliştirilmesine ilişkin gerekli düzenlemeleri yapmak olarak 2547 sayılı Yüksek Öğretim Kanunu'nun 7 inci maddesinde hükme bağlanmıştır.

B- TEŐKİLAT YAPISI

1- ORGANİZASYON ŞEMASI



2- ORGANİZASYON YAPISI

Üniversitemizin yönetim ve organizasyonu 2547 sayılı Yüksek Öğretim Kanunu hükümlerine göre oluşturulmuştur:

Üniversitemizin Organları

- Rektör
- Senato
- Üniversite Yönetim Kurulu

Fakülte Organları

- Dekan
- Fakülte Kurulu
- Fakülte Yönetim Kurulu

Enstitü Organları

- Enstitü Müdürü,
- Enstitü Kurulu
- Enstitü Yönetim Kuruludur.

Yüksekokul Organları

- Yüksekokul Müdürü,
- Yüksekokul Kurulu
- Yüksekokul Yönetim Kuruludur.

Bölüm

- Bölüm Başkanı
- Bölüm Akademik Kurulu

2.1- AKADEMİK BİRİMLER

FAKÜLTELER

Bolu İzzet Baysal Tıp Fakültesi

Eğitim Fakültesi

Fen Edebiyat Fakültesi

İktisadi ve İdari Bilimler Fakültesi

Mühendislik Mimarlık Fakültesi

Güzel Sanatlar Fakültesi

Diş Hekimliği Fakültesi

Teknoloji Fakültesi

İletişim Fakültesi
Ziraat ve Doğa Bilimleri Fakültesi
İlahiyat Fakültesi

ENSTİTÜLER

Fen Bilimleri Enstitüsü
Sağlık Bilimleri Enstitüsü
Sosyal Bilimler Enstitüsü
Eğitim Bilimleri Enstitüsü

YÜKSEKOKULLAR

Beden Eğitimi Ve Spor Yüksekokulu
Bolu Sağlık Yüksekokulu
Kemal Demir Fizik Tedavi ve Rehabilitasyon Yüksekokulu
Bolu Turizm İşletmeciliği ve Otelcilik Yüksekokulu
Yabancı Diller Yüksekokulu
Gerede Uygulamalı Bilimler Yüksekokulu

MESLEK YÜKSEKOKULLARI

Bolu Meslek Yüksekokulu
Gerede Meslek Yüksekokulu
Mengen Meslek Yüksekokulu
Mudurnu Süreyya Astarıcı Meslek Yüksekokulu
Yeniçağa Yaşar Çelik Meslek Yüksekokulu

ARAŞTIRMA MERKEZLERİ

Sağlık Uygulama ve Araştırma Merkezi
Ekonomik ve Sosyal Araştırmaları Araştırma ve Uygulama Merkezi
Dil Eğitimi Uygulama ve Araştırma Merkezi
Bolu Halk Kültürünü Araştırma ve Uygulama Merkezi
Sürekli Eğitim Uygulama ve Araştırma Merkezi
Okul Öncesi Eğitimi Uygulama ve Araştırma Merkezi
Deney Hayvanları Uygulama ve Araştırma Merkezi
İzzet Baysal Yaşlı Sağlığı, Bakımı Uygulama ve Araştırma Merkezi
Yenilikçi Gıda Teknolojileri Uygulama ve Araştırma Merkezi

2.2- İDARİ BİRİMLER

Üniversitemiz İdari Teşkilatı ve Görevleri, 21/11/1983 tarih ve 18228 sayılı Resmi Gazetede yayımlanan 124 sayılı Yükseköğretim Üst Kuruluşları ile Yükseköğretim Kurumlarının İdari Teşkilatı Hakkında Kanun Hükmünde Kararname ve 5018 sayılı Kamu Mali Yönetimi ve Kontrol Kanunu ile aşağıdaki şekilde düzenlenmiştir:

- Genel Sekreterlik
- Hukuk Müşavirliği
- Strateji Geliştirme Daire Başkanlığı
- Personel Daire Başkanlığı
- İdari ve Mali İşler Daire Başkanlığı
- Sağlık, Kültür ve Spor Daire Başkanlığı
- Yapı İşleri ve Teknik Daire Başkanlığı
- Kütüphane ve Dokümantasyon Daire Başkanlığı
- Bilgi İşlem Daire Başkanlığı
- Öğrenci İşleri Daire Başkanlığı
- Üniversite Hastanesi Başmüdürlüğü

Ayrıca iç denetim faaliyetlerini gerçekleştirmek üzere Rektöre bağlı olarak görev yapan İç Denetim Birimi mevcuttur.

GENEL SEKRETERLİK

Genel Sekreterliğin görevleri; Genel Sekreterlik Makamının fonksiyonlarını yerine getirmek, Üniversite Yönetim Kurulu ve Üniversite Senatosu ile ilgili tüm işlemleri yürütmek, Üniversite İdari Teşkilatında yer alan birimlerin verimli, düzenli ve uyumlu bir şekilde çalışmalarının koordine edilmesini sağlamaktır.

Ayrıca Rektörlük yazışmaları, Üniversite ile yapılan işbirliği protokollerinin hazırlanması, resmi bayram ve törenlerin organizasyonu ve Üniversitemizi ziyarete gelen yerli ve yabancı misafirlerin ağırlanması gibi işler de Genel Sekreterlik tarafından yürütülmektedir.

Üniversitenin bütünü ilgilendiren temizlik, ulaşım, güvenlik, sivil savunma hizmetlerini gerçekleştirmek, aynı zamanda Rektörlüğe giren-çıkaran evrakın dökümünü tutmak, Üniversitenin basın ve halkla ilişkilerini sağlamak, protokol, ziyaret ve tören organizasyonlarını yapmak amacıyla Genel Sekreterlik kendi içinde de ayrıca teşkilatlanmıştır.

Genel Sekreterlik Üniversite Rektörüne karşı sorumlu olup; Rektör tarafından verilen diğer görevleri de yerine getirmektedir.

C- FİZİKSEL KAYNAKLAR

1- YERLEŞİM ALANLARI VE DERSLİKLER

1.1- Fiziksel Yapı



Üniversitemizin yerleşim alanı 320 hektar olup, Gököy ve Şehir kampüsü olmak üzere iki ana yerleşke ve ilçelerdeki yerleşkelerden (Gerede, Mengen, Mudurnu, Yeniçağa) oluşmaktadır.

Gököy Kampüsü içinde;

- Rektörlük Binası
- 4 Enstitü (Sağlık Bilimleri, Fen Bilimleri, Sosyal Bilimler, Eğitim Bilimleri)
- 10 Fakülte (Tıp, İktisadi ve İdari Bilimler, Eğitim, Fen-Edebiyat, Mühendislik Mimarlık, Güzel Sanatlar, İlahiyat, İletişim, Ziraat ve Doğa Bilimleri, Teknoloji)
- 5 Yüksekokul (Beden Eğitimi ve Spor, Bolu Sağlık, Kemal Demir Fizik Tedavi ve Rehabilitasyon, Yabancı Diller, Bolu Turizm İşletmeciliği ve Otelcilik)
- 8 Araştırma ve Uygulama Merkezi (Sağlık Araştırma ve Uygulama, Dil Eğitimi Araştırma ve Uygulama, Sürekli Eğitim Uygulama ve Araştırma, Bolu Halk Kültürünü Araştırma ve Uygulama, Okul Öncesi Eğitimi Araştırma ve Uygulama, Deney Hayvanları Uygulama ve Araştırma, İzzet Baysal Yaşlı Sağlığı Bakımı Uygulama ve Araştırma, Ekonomik ve Sosyal Araştırma Uygulama)
- Sosyal Tesis
- Anaokulu ve Kreş
- Sosyal Aktivite Merkezi
- Lojmanlar
- Kültür Merkezi
- Kongre Merkezi

- 🌐 Kütüphane ve Bilgi İşlem Merkezi
- 🌐 Öğrenci Yurtları
- 🌐 Personel ve Öğrenci Yemekhanesi
- 🌐 Isı Merkezi
- 🌐 Spor Merkezi ve Spor Salonları
- 🌐 Açık Spor Tesisleri (Tenis Kortu, Futbol Sahası, Basketbol Sahası vb.)
- 🌐 Yarı Olimpik Yüzme Havuzu
- 🌐 Yemekhane Binası
- 🌐 Merkezi Laboratuvar Binası

Şehir kampüsümüzde;

- 🌐 Dış Hekimliği Fakültesi (Geçici binada hizmet vermekte, Gölköy kampüsünde başlanılan yeni binanın inşaatı devam etmektedir.)
- 🌐 Bolu Meslek Yüksekokulu
- 🌐 Spor Salonu
- 🌐 Teknokent
- 🌐 TÜHOM (Türk Halk Oyunları Çalışma Binası)
- 🌐 Kafeterya ve Yemekhane Binası
- 🌐 Kütüphane ve Mediko

İlçelerde;

- 🌐 4 Meslek Yüksekokulu (Gerede, Mengen, Mudurnu, Yeniçağa)
- 🌐 1 Yüksekokul (Gerede Uygulamalı Bilimler) Bulunmaktadır.

Üniversitemizin yerleşke verileri aşağıdaki gibidir.

BİNA ADI	KAPALI ALAN (m ²)	TOPLAM ALAN (m ²)
Fen Edebiyat Fakültesi	15.300	2.972.509,90
Fen Edebiyat Laboratuvarları	8.900	
İktisadi ve İdari Bilimler Fakültesi	15.300	
Eğitim Fakültesi	16.260	
Beden Eğitimi ve Spor Y.O.	3.890	
Rektörlük	7.500	
Öğrenci Yurdu (2 Blok)	22.400	
Lojmanlar (7 Blok)	16.726	
17 Daireli Lojman (Kardelen)	1.270	
Ahşap Çok Amaçlı Salon ve Toplantı Binası(Kütük Ev)	120	
Personel ve Öğrenci Yemekhanesi	2.735	
Sosyal Tesis Binası	3.370	
Kültür Merkezi	8.420	
Isı Merkezi	1.110	
Cami	520	
Bilgisayar ve Dokümantasyon Merkezi	3.600	
Sağlık Araştırma ve Uygulama Merkezi	33.226	
Isı Merkezi ve Hayvan Laboratuvarı	2.508	
Tıp Fakültesi Morfoloji Binası	13.419	
Araştırma ve Uygulama Hastanesi Kafeterya Binası	370	
Sağlık Yüksek Okulu	3.279	
Kapalı Spor Salonu	3.720	
Sosyal Aktivite Merkezi	3.800	

Mimarlık ve Mühendislik Fakültesi	8.412	
Kemal Demir Fizik Tedavi ve Rehabilitasyon Y.O.	3.000	
Yabancı Diller Yüksekokulu (Dilmer)	6.378	
Yarı Olimpik Yüzme Havuzu	3.453	
Fitness Salonu	417	
Prefabrik Kreş	200	
Tıbbi Atık Deposu (Tıp Fakültesi)	50	
Pissu Arıtma Tesisi (Tıp Fakültesi)	240	
Trafo Binaları (7 Adet) (6'sı 80 m ² , 1'i 100 m ²)	580	
Güzel Sanatlar Fakültesi	11.500	
Kongre Merkezi	8.106	
A.İ.B.Ü. Okul Öncesi Eğitim Uygulama ve Araştırma Merkezi	1.500	
Öğrenci Bekleme Salonu	55	
Cami Ek Bina	225	
Yemekhane Binası	3580	
Merkezi Laboratuvar Binası	3320	
İ.B. KAMPÜSÜ TOPLAM	238.759	
Dış Hekimliği Fakültesi Binası	1.016	67.089,50
Bolu Meslek Yüksek Okulu (A Blok)	4.604	
BMYO. Ek Bina (B Blok)	2.445	
BMYO. Kafeterya ve Yemekhane (C Blok)	2.590	
BMYO. Spor Salonu (D Blok)	928	
Teknokent Binası	338	
BMYO. Çok Amaçlı Prefabrik Bina	145	
ŞEHİR KAMPÜSÜ TOPLAM	12.066	
Gerede Meslek Yüksek Okulu	7.500	56.309,04
GMYO. Uygulama Atölyeleri	1.620	
Gerede Spor Salonu	1.100	
Trafo Binası	80	
GEREDE KAMPÜSÜ TOPLAM	10.300	
Mengen Meslek Yüksek Okulu (Maliye Bakanlığı Milli Emlak Genel Müdürlüğü'nün 05.11.2010 tarih ve 3121-78147-37083 sayılı yazısı ile 10 yıl ön tahsisli (4 Katlı Bina)	1.870	29.294,00
Mudurnu Süreyya Astarıcı Meslek Yüksek Okulu (Dersliklerin Olduğu Bina 1.200 m ² -İdari Bina 880 m ² -Kümes 480 m ² -Yemekhane 608 m ² -	3.168	12.358,25
Yeniçağa Yaşar Çelik Meslek Yüksekokulu	4.500	10.050,00
Tekmer Alanı – Depolar (5 Hangar)	2.300	10.321,00
Zirai Donatım Lojman Binası	1.075	
Sergi ve Müze Salonu (Gülezler Konağı) Bolu Belediye Başkanlığınca 25.02.2008'de yapılan protokolle 25 yıllığına tahsisli	730	615
Tekel Binası (Bolu Belediye Başkanlığınca 11.11.2008 tarihinde yapılan protokolle 5 katlı Eski Tekel Binasının (Lojmanların olduğu bina hariç) eğitim öğretim amaçlı 25 yıl tahsisli)	2.200	
İzzet Baysal Fizik Tedavi ve Rehabilitasyon Hastanesi –Karacasu Bolu İl Özel İdare Müdürlüğü ile 07.09.2007'de yapılan protokol ile 25 yıl tahsisli		26.315,00
Kalıcı Konutlar Lojmanları (27 adet)	2.640	
Kartalkaya Spor Eğitim Binası	100	7.887
DİĞER KAMPÜSLER TOPLAMI	18.583	96.840,25
TOPLAM YERLEŞİM ALANI	279.708	3.192.748,69

1.2- Eğitim Alanları Derslikler

Birim Adı	Derslik Sayısı (Adet)	Laboratuvar ve Atölye Sayısı (Ad.)
Eğitim Fakültesi	72 (37 tanesi bireysel derslik)	18
Fen Edebiyat Fakültesi	41	66
İktisat ve İdari Bilimler Fakültesi	28	2
Tıp Fakültesi	6	11
Mühendislik Mimarlık Fakültesi	13	24
Güzel Sanatlar Fakültesi	10	28
Beden Eğitim ve Spor Yüksekokulu	7	2
Sağlık Yüksekokulu	5	1
K.D. Fizik Tedavi ve Rehabilitasyon Yüksekokulu	5	10
Dilmer Binası	25	4
Bolu Meslek Yüksekokulu	19	9
Gerede Meslek Yüksekokulu	25	16
Mengen Meslek Yüksekokulu	3	3
Mudurnu Meslek Yüksekokulu	14	9
Yeniçağa Yaşar Çelik Meslek Yüksekokulu	7	4

2- SOSYAL ALANLAR

2.1- Kantinler ve Kafeteryalar

Üniversitemiz yerleşkelerinde öğrenci ve personelimize hizmet sunan 15 adet kantin ve kafeterya mevcuttur. Bunlar mülkiyet durumuna göre Maliye Bakanlığı ve Orman Bakanlığı izinleri ile üçüncü şahıslar tarafından işletilmektedir.



2.2- Sosyal Aktivite Merkezi



2008 yılında faaliyete geçen Sosyal Aktivite Merkezinde; 1 PTT şubesi, 1 kitap satış, 1 fast food, 1 oyun salonu, 1 cafe, 3 seyahat şirketi, 2 kopyalama merkezi, 2 büfe, 1 simit sarayı, 1 kuruyemişçi, 1 kırtasiye, 1 banka şubesi, 1 banka ATM, 1 market, 1 erkek kuaförü ve 1 pastane mevcuttur.

2.3- Kütük Ev

2009 yılında yapıp hizmete açılan göl manzaralı kütük ev üniversitemiz personelinin ve öğrencilerinin dinlenme ve eğlenme mekanı olarak kullanılmaktadır.



2.4- Yemekhaneler

	Alanı (m ²)	Kapasite (Kişi)
Merkez Yemekhane	2640	1014
Rektörlük	997	200
Tıp Fakültesi	935	180
Bolu Meslek Y.O.	740	219
Gerede Meslek Y.O.	475	218
Mudurnu Sür. Ast. M.Y.O.	490	160
Mengen Meslek Y.O.	46	32
Yeniçağa Yaş.Çel.M.Y.O.	305	100
Kemal Demir Fiz.T.Y.O.	85	100

2.5- Sosyal Tesis



	Oda Sayısı	Kapasite (Kişi)
Normal Oda	54	108
Suit Oda	3	6
Restaurant	1	150
Oyun Salonu	1	
TV İzleme Salonu	1	

2.6- Öğrenci Yurtları



Yurtlar	Kapasite (Kişi)
Kız Yurdu (A-B Blok)	561
Kız Yurdu (C Blok)	368
Erkek Yurdu	184
Toplam	1113

2.7- Lojmanlar



Üniversite Lojman Sayıları	Toplam
Kampus Lojmanları	139
Kalıcı Konutlar Lojmanları	27
Zirai Donatım Lojmanları	8
Prefabrik Lojmanları (*)	149
17 Dairelik Kampus Lojmanı(Kardelen)	17
Toplam	340

(*) Toplu Konut İdaresi (TOKİ) ile Üniversitemiz arasında yapılan protokol çerçevesinde lojman inşaatı yapılacağından prefabrik lojmanlar kaldırılmıştır.

2.8- Spor Tesisleri



Kapalı Spor Salonları:

	Kapasite	Kullanım Alanı (m²)
(A) Salonu (Jimnastik Salonu) Step-Aerobik-Kaya tırmanışı çalışma duvarı mevcuttur.	-	1020
(B) Salonu (Voleybol-Basketbol Salonu)	520 koltuk	1020
(C) Salonu (Çok amaçlı Salon)Tenis-Hentbol-Basketbol-Badminton-Voleybol-3 derslane- ağırlık-koordinasyon merkezi-halk oyunu/dans salonu	480 koltuk	1620
(D) Salonu (Bolu Şehir Kampüsü) Basketbol-Voleybol Hentbol	117 koltuk	650
(E) Kültür merkezinde halkoyunları ve dans salonu		
(F) Yarı Olimpik Yüzme Havuzu		2523
(G)Gerede Spor Salonu	277 koltuk	1100

Açık Spor Salonları:

Sosyal Aktivite Merkezi yanında 2 adet basketbol sahası bulunmaktadır. Sahanın zemini beton asfalt kaplama ve etrafı plastik kaplı tel çift ile çevrilidir.

Erkek Yurdu yanında 2 adet basketbol sahası vardır. Sahanın zemini asfalt beton kaplama ve etrafı plastik kaplı tel çift ile çevrilidir.

2 adet tenis kortu. Zemin beton asfalt üzeri poliüretan boya kaplamadır. Sentetik futbol sahası, 4 kulvarlı tartan pistle çevrilidir.



2.9- Toplantı – Konferans Salonları



Kongre Merkezi

Toplantı Salonları

Birim	Toplantı Salonu	Kapasite (Kişi)
Kemal Demir Fizik Tedavi ve Rehabilitasyon Yüksekokulu	1	50
Sağlık Yüksekokulu	2	50
Fen Edebiyat Fakültesi	1	50
Eğitim Fakültesi	1	50
İktisadi ve İdari Bilimler Fakültesi	1	50
Mühendislik Mimarlık Fakültesi	2	35
Bolu Meslek Yüksekokulu	1	50
Rektörlük	1	50
Kütüphane ve Dokümantasyon Daire Başkanlığı	1	50
Tıp Fakültesi	1	50
Toplam	12	485

Konferans Salonları

Birim	Konferans Salonu	Kapasite (Kişi)
Kültür Merkezi (Mavi Salon)	1	514
Kültür Merkezi (Pembe Salon)	1	208
Kongre Merkezi (Bordo Salon)	1	1140
Kongre Merkezi (Yeşil Salon)	1	612
Tıp Fakültesi (Morfoloji Binası)	1	350
İktisadi ve İdari Bilimler Fakültesi	2	100
Mühendislik Mimarlık Fakültesi	1	90
Bolu Meslek Yüksekokulu	1	250
Toplam	9	3264

Seminer Salonları

Birim	Seminer Salonu	Kapasite (Kişi)
Kemal Demir Fizik Tedavi ve Rehabilitasyon Yüksekokulu	1	50
Sağlık Yüksekokulu	1	50
Fen Edebiyat Fakültesi	1	50
Bilgi İşlem Daire Başkanlığı	1	50
Toplam	4	200

2.10- Okul Öncesi Alanları



Okul öncesi Eğitimi Uygulama ve Araştırma Merkezi binası Bolu Bağışçılar Vakfı tarafından 1500 m² alan üzerinde yaptırılarak Üniversitemize bağışlanmıştır. Anaokulu kısmı Milli Eğitim Bakanlığına bağlı olarak; kreş kısmı ise Üniversitemiz Okul Öncesi Eğitimi Uygulama ve Araştırma Merkezi olarak faaliyetlerini sürdürmektedir.

2.11- Hastane Alanları



Hastane Alanları

Birim Adı	Alan (m ²)
Acil Servis	663
Yoğun Bakım	338
Koroner Yoğun Bakım	193
Yeni Doğan Yoğun Bakım	224
Doğumhane	230
Ameliyathane	846
Poliklinikler	4.971
Laboratuvar	674
Radyoloji Merkezi (Röntgen+Tomografi)	911
Eczane	150
Merkezi Sterilizasyon Alanı	100
Mutfak	175
Çamaşırhane	60
Yataklı Servisler	8.106
İdari Bölümler	900
Teknik Bölümler	500
Yemekhane	440
Koridor,WC,boş alanlar ve diğer bölümler	14.373
Toplam Kapalı Alan	33.854

3- MAKİNE-TEÇHİZAT

253- Tesis-Makine ve Cihazlar Listesi

MAKİNE VE ALETLER GURUBU	Miktarı
Tarım ve Ormancılık Makine ve Aletleri	40
İnşaat Makine ve Aletleri	108
Atölye Makine ve Aletleri	992
İş Makineleri ve Aletleri	18
Güç elektroniği ve Basıncılı Makine ile Aletler	167
Posta Makineleri	2
Etiketleme ve Numaralandırma	1
Matbaacılıkta Kullanılan Makine ve Aletler	175

CİHAZLAR VE ALETLER GRUBU	Miktarı
Yıkama, Temizleme, Ütüleme Cihaz ve Araç.	371
Beslenme, Gıda ve Mutfak Cihaz ve Alet.	1.078
Kurtarma Amaçlı Cihaz ve Aletler	6
Ölçüm, Tartı, Çizim Cihazları ve Aletleri	1.087
Tıbbi ve Biyolojik Amaçlı Kullanılan Cihaz ve Aletler	9.187
Araştırma ve Üretim Amaçlı Cihaz ve Aletler	1.898
Müzik Aletleri ve Aksesuarları	261
Spor Amaçlı Kullanılan Cihaz ve Aletler	47

255- Demirbaşlar Listesi

DÖŞEME VE MEFRUŞAT GRUBU	Miktarı
Döşeme Demirbaşları	7.837
Temsil ve Tören Demirbaşları	1.341
Koruyucu Giysi ve Malzemeler	32
Seyahat, Muhafaza ve Taşıma Amaçlı Demirbaşlar	100
Hastanede Kullanılan Demirbaşlar	2.208

BÜRO MAKİNELERİ GRUBU	Miktarı
Bilgisayar ve Sunucular	6.786
Bilgisayar Çevre Birimleri	1.336
Tekser ve Çoğaltma Makineleri	132
Haberleşme Cihazları	3.191
Ses, Görüntü ve Sunum Cihazları	2.744
Aydınlatma Cihazları	107
Diğer Büro Makine ve Aletleri	476

DİĞER DEMİRBAŞLAR GRUBU	Miktarı
Yemek Hazırlama Ekipmanı	745
Kütüphane Mobilyaları	259
Basılı Yayınlar	120
Eğitim Mobilyaları ve Donanımları	8.270
Öğrenmeyi Kolaylaştırıcı Ekipmanlar	721
Doğa Sporlarında Kullanılan Demirbaşlar	446
Salon Sporlarında Kullanılan Demirbaşlar	646
Saha Sporlarında Kullanılan Demirbaşlar	215
Diğer Spor Amaçlı Kullanılan Demirbaşlar	78
Güvenlik ve Koruma Amaçlı Araçlar	8
Kontrol ve Güvenlik Sistemleri	619
Yangın Söndürme, Tedbir Cihaz ve Araç.	878
Duvarda Sergilenen Süs Eşyaları	518
Seyyar Kulübe, Kabin, Büfe, Sandık ve Kafes	9
Seyyar Tanklar ve Tüpler	110
Sergileme ve Tanıtım Amaçlı Taşınır	34

MOBİLYA GRUBU	Miktarı
Büro Mobilyaları	35.009
Misafirhane, Konak. Barın. Amaçlı Mobilyalar	5.443
Kafeterya ve Yemekhane Mobilyaları	10.346
Seminer ve Sunum Amaçlı Ürünler	765

4- TAŞITLAR

Taşıtın Cinsi	Göreve Tahsis Edilmiş, Kuruma Ait Taşıtlar
Binek Otomobil (237 sayılı Taşıt Kanununa ekli (1) sayılı cetvelde yer alan Makam Aracı)	1
Binek Otomobil	3
Minibüs (Sürücü dahil en fazla 15 kişilik)	2
Pick-up (Kamyonet, şoför dahil 3 veya 6 kişilik)	1
Midibüs (Sürücü dahil en fazla 26 kişilik)	2
Otobüs (Sürücü dahil en az 27 kişilik)	2
Ambulans	1
İtfaiye Arabası	1
İş Makinesi	1
Kar kürüme ve iş makinesi	1
Kamyon	1
Traktör ve Yol Süpürme Aracı	1
Kiralık Araç (Binek Otomobil)	3
TOPLAM	20

5- BİLGİ VE TEKNOLOJİK KAYNAKLAR



Üniversitemiz bilişim-iletişim gereksinimleri Bilgi İşlem Daire Başkanlığı koordinatörlüğünde yürütülmekte olup, bu alanda tek bir sistem bulunmamakla birlikte, tüm birimlerimize hizmet veren güçlü bir internet altyapısına ve teknolojik donanımına sahiptir. Akademik ve idari personel ile öğrenciler, eğitim-öğretim ve araştırmaları için gerekli bilgi kaynakları, mevzuat ve duyurulara rahatlıkla ulaşabilmekte ve günün birlik takip edebilmektedir.

Eğitim-Öğretim ve araştırma kurumu olan üniversitemize bilişim sistemlerinin katkısı çok büyük olup, kırtasiyeyi azaltmakta ve süreden tasarruf yapmamızı sağlamaktadır.

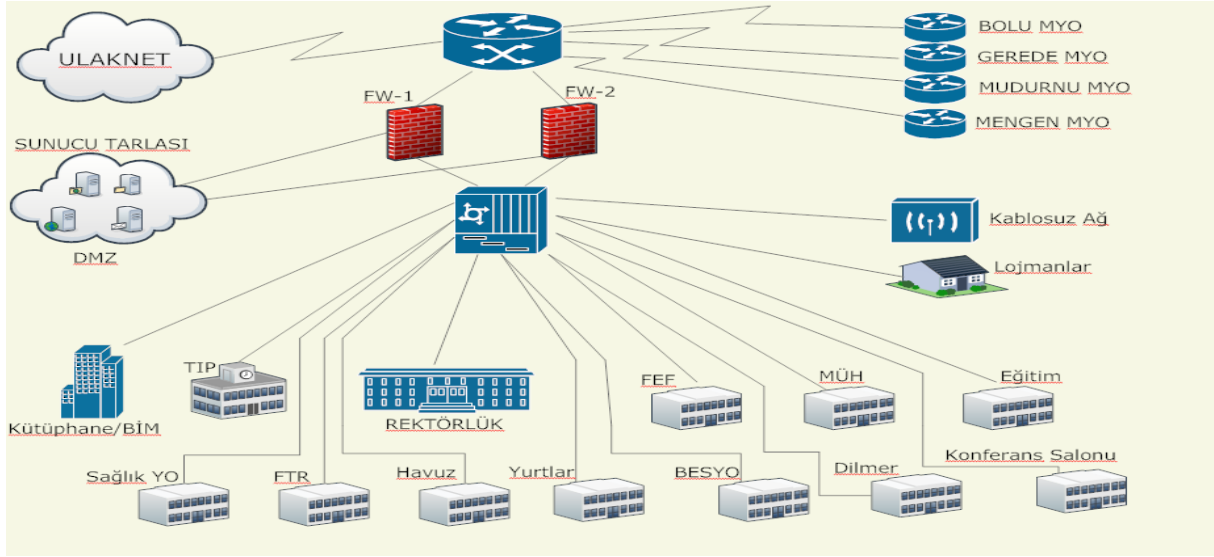
Yine e-devlet kapsamında Üniversitemizin web sayfası www.ibu.edu.tr bilişim faaliyetlerinin ana kaynağıdır. Diğer kamu kurum ve kuruluşları tarafından sağlanan sistemlerden de faydalanılmaktadır.

Ayrıca; Üniversitenin ihtiyacı olan özel yazılımlar da piyasadan satınalma yöntemiyle temin edilip hizmette kullanılmaktadır.

Üniversitemizin toplam internet çıkış hızı 150 Mbps'dir. Bu bağlantı Türk Telekom aracılığı ile Metro Ethernet teknolojisi kullanılarak ULAKBİM tarafından sağlanmaktadır. Bu bağlantının büyük bir bölümü İzzet Baysal Kampüsü (Gölköy Yerleşkesi) tarafından kullanılmaktadır. Bunun yanında Bolu MYO 15 Mbps'lik Metro Ethernet bağlantılarla Gölköy Yerleşkesindeki merkezimize bağlıdır. Aynı şekilde Gerede MYO, Mudurnu MYO, Mengen MYO 5 Mbps'lik Metro ethernet hatlarla Gölköy Yerleşkesi üzerinden toplam internet çıkışını paylaşmaktadırlar. Yeniçağa Yaşar Çelik Meslek Yüksekokulu da 5 Mbps ile Gölköy Yerleşkemize bağlanmıştır.

Üniversitemiz Gölköy Yerleşkesi Ağ Altyapısı İnternet Ağı, fakülte ve hizmet binalarında oluşturulmuş alt ağlar ve üniversite personeline ve öğrencilere hizmet vermekte olan sunuculardan oluşur. Ayrıca, üniversite personeline yerleşke içinde tahsis edilmiş lojmanlara da internet ağı sağlanmıştır. Ağ altyapısı olmayan sınırlı sayıda yerlerde de çevirmeli ağ ile internet hizmeti verilmektedir. Kampus ağı omurgası fiber optik bağlantılar ile yerleşke içindeki on noktadan sağlanmıştır. Her binada kurulu olan sistem odalarından merkezi şekilde internet hizmeti dağıtılmaktadır.

Üniversitemizin dış yerleşkeler ile beraber tüm bağlantılar ana bağlantı routeri ile yönlendirilmektedir. Gölköy Yerleşke omurgasında tüm internet çıkışları Check Point Firewall üzerinden yapılmaktadır. Tüm binaların fiber bağlantıları omurga anahtar üzerinden yapılmaktadır. Ayrıca tüm binaların sistem odalarında cascade çalışan akıllı switchler bulunmaktadır. Öğrenci laboratuvarlarında da internet servisi verilmektedir. Laboratuvarlar bağlantıları fiber portlu switchler ile yapılmaktadır.



Ayrıca network altyapısı üzerinden IP Telephony uygulaması yapılmaktadır. 2005 yılında hizmete giren sistem sayesinde dijital ortamda yüksek ses kalitesiyle telefon hizmeti verilmektedir.

Yazılımlar

Üniversitemizin web sayfası (www.ibu.edu.tr) bilişim faaliyetlerinin ana kaynağıdır.

Bu sitede;

- ✚ Abant İzzet Baysal Üniversitesinin genel tanıtımı,
- ✚ Yönetim ve birimlerimizin faaliyetleri,
- ✚ Yönetim Kurulu ve senato kararları,
- ✚ Üniversitede yapılacak etkinliklerin duyurulması,
- ✚ Öğrenci bilgi sistemi, webmail servisi, topluluklar,
- ✚ Faydalı bilgiler (Üniversitenin Sesi Gazetesi, telefon rehberi, yemek listesi, ihale ilanları, şartname örnekleri, başvurular vb.) mevcuttur.

Yine e-devlet kapsamında diğ er kamu kurum ve kuruluşları tarafından sağ lanan sistemlerden de faydalanılmaktadır.

✚ Maliye Bakanlığı Muhasebat Genel Müdürlüğünce geliştirilen, muhasebe kayıt ve işlemlerinin yapıldığı web tabanlı Saymanlık Otomasyon Sistemi,



✚ Üniversite bütçesinin ödenek teklif aşamasından harcama aşamasına kadar olan sürecin elektronik ortamda gerçekleştirilmesini sağlamak amacıyla Maliye Bakanlığınca geliştirilen e-bütçe sistemi,



✚ Mali işlemlerin harcama birimleri ve muhasebe birimi aşamalarını tek bir otomasyon sistemi içinde bütünleştirmek, harcama birimleri ile muhasebe birimleri arasında elektronik iletişim ortamı sağlamak amacıyla Maliye Bakanlığı Muhasebat Genel Müdürlüğü tarafından geliştirilen Kamu Harcama ve Muhasebe Bilişim Sistemi,



✚ Maliye Bakanlığı Muhasebat Genel Müdürlüğü tarafından geliştirilen Kamu Elektronik Bordro Sistemi,



✚ Tübitak tarafından üniversitelere aktarımı yapılan projelerle ilgili olarak, mali verilerin tutulduğu, bütçe ve muhasebe işlemlerinin yapıldığı, mali raporların alındığı Tübitak Transfer Takip Sistemi,



✚ Resmi Gazetenin internet ortamında yayınlandığı Resmi Gazete Bilgi Sistemi,



✚ Sağlık Araştırma ve Uygulama Merkezi tam otomasyon sistemi ile network üzerinden Sosyal Güvenlik Kurumu (Medula Sistemi), 112 Acil, Sağlık Bakanlığı(Sağlık Net) sistemleriyle çevrimiçi iletişim halindedir.

Ayrıca; Üniversitenin ihtiyacı olan özel yazılımlar da piyasadan satınalma yöntemiyle temin edilip hizmette kullanılmaktadır. Bunlardan bazıları,

- ✚ Yapı İşleri ve Teknik Daire Başkanlığı tarafından kullanılan Allplan ve Cinema 4D yazılımları
- ✚ Hukuk Müşavirliğinin kullandığı Dava Takip Programı ve İcra Takip Programı (İcrapro)
- ✚ Öğrenci İşleri Daire Başkanlığı tarafından kullanılan Öğrenci Ders Kayıtları ve Bilgileri Otomasyon Programı(Üni-Pa)
- ✚ Personel Daire Başkanlığı tarafından kullanılan Personel Otomasyon Programı (Üni-Pa)
- ✚ Mal ve Hizmet İhaleleri için (Dijitek), Yapım İhaleleri için (Oska) Satınalma Programı
- ✚ Kütüphane Dokümantasyon Daire Başkanlığı tarafından kullanılan YORDAM Kütüphane Otomasyon Sistemi Yazılımı
- ✚ Sağlık Araştırma ve Uygulama Merkezinde kullanılan Seprasoft Marka Hastane Bilgi Yönetim Sistemi ve Sisoft marka PACS Görüntüleme Programı
- ✚ Gerede Meslek Yüksekokulunda kullanılan Ayakkabı Tasarım ve Üretimi Programı (Romans Cad, Lisanslı)
- ✚ Gerede Meslek Yüksekokulu Muhasebe ve Vergi Uyg. İle İşletme Yönetimi Programları için (LKS ve ETA 7, Demo)
- ✚ Yeni çağa Yaşar Çelik Meslek Yüksekokulu Lojistik ve Dış Ticaret Bölümü öğrencilerinin kullandığı özel yazılımlar
- ✚ Dış Hekimliği Fakültesinde kullanılan HBYS Otomasyon Sistemi, Trend Micro İnternet Security olarak sıralanabilir.

6- KÜTÜPHANE KAYNAKLARI

Abant İzzet Baysal Üniversitesi Merkez Kütüphane koleksiyonu 59.466 adet basılı, 86.727 e-kitap, 47.236 e-derginin yanı sıra 8.755 adet ciltli süreli yayın, 573 adet aboneliği devam eden süreli yayın, 1.514 adet yüksek lisans-doktora tezi ve 8 adet ulusal gazeteden oluşmaktadır.

VERİ TABANLARI

Sıra	Veri Tabanı Adı
1	360 Core 360 Search Summon
2	MevBank
3	UpToDate
4	Clinics
5	İktisat İşletme Finans
6	Institute of Physics
7	Nature Online
8	AMED
9	MEDLINE
10	Psycarticles
11	Sportdiscus
12	Cinahl Plus
13	Nursing Reference Center
14	The Cochrane Library
15	AAAS Science Online
16	OCLC
17	MathSciNet
18	Emerald Management Xtra
19	JSTOR
20	Sage Premier
21	Cambridge Journal
22	Books in Print
23	Grove Art Online
24	Oxford Journals
25	Türkiye Atıf Dizini
26	Sage Backfile
27	Ebrary Academic Complete
28	AIP
29	ACS
30	ProQuest Digital Dissertations
31	Wiley
32	Springer
33	Hiper Kitap
34	Zoological Records
35	MD Consult

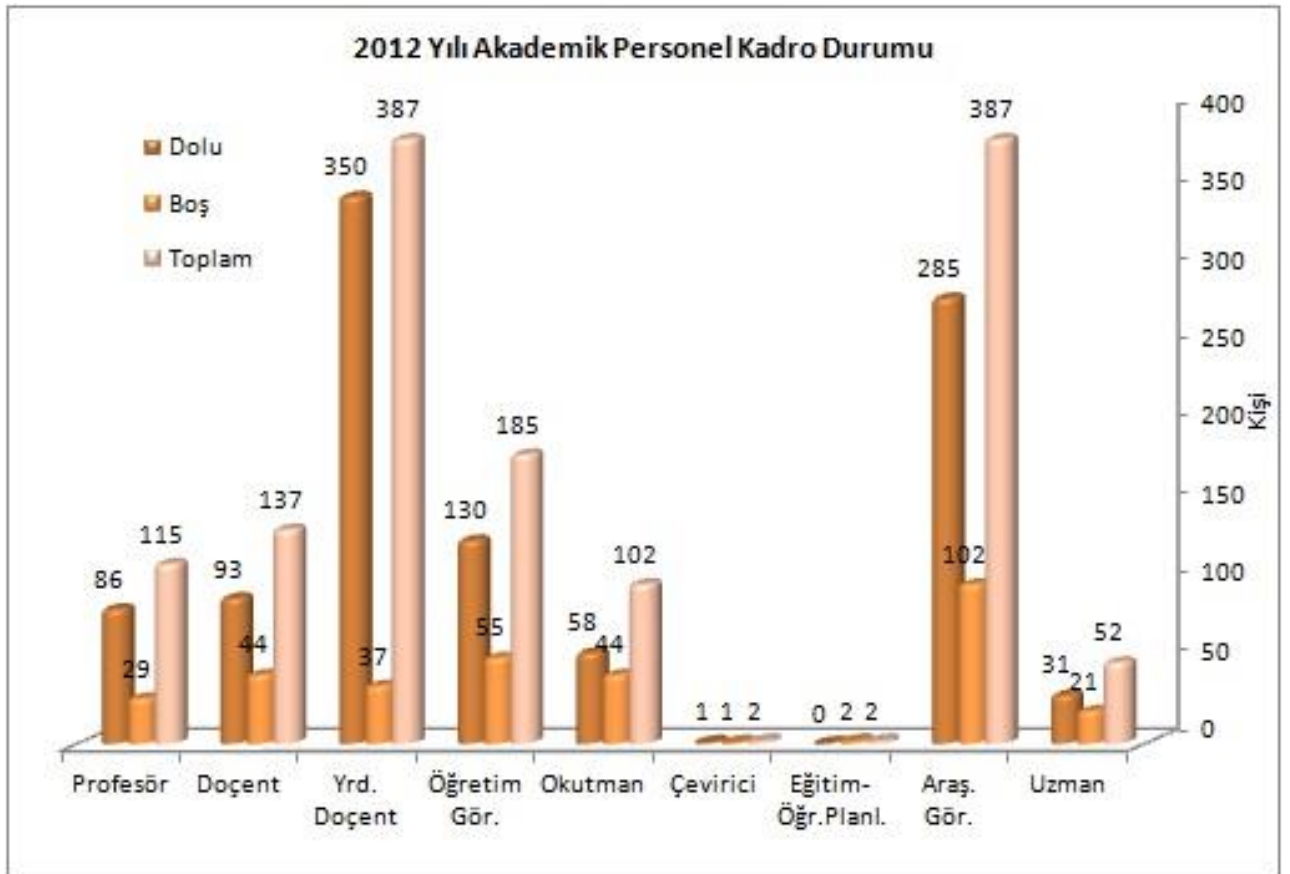
KAYNAK SAYISI					
KAYNAK TÜRÜ	2008	2009	2010	2011	2012
Basılı Kitap	38.564	41.765	45.916	52.039	59.466
Tez	812	962	1111	1.252	1.514
Ciltli Dergi	6.323	7.122	7.738	8.250	8.755
Basılı Dergi	116	452	513	573	115
E-Dergi	35.437	49.100	32.451	32.451	47.236
Tam Metin Veritabanı	12	20	21	29	27
Bibliyografik Veritabanı	6	4	4	4	8
CD-ROM ve DVD	734	463	332	334	359
Disket	89	-	-	-	-
E-Kitap	40.000	45.182	49.487	49.487	86.727
Ses Kaseti	6	-	-	-	-
Atlas	19	19	19	20	19
Harita	3	-	-	-	
Nota	175	210	210	216	215

D- İNSAN KAYNAKLARI

1- AKADEMİK PERSONEL

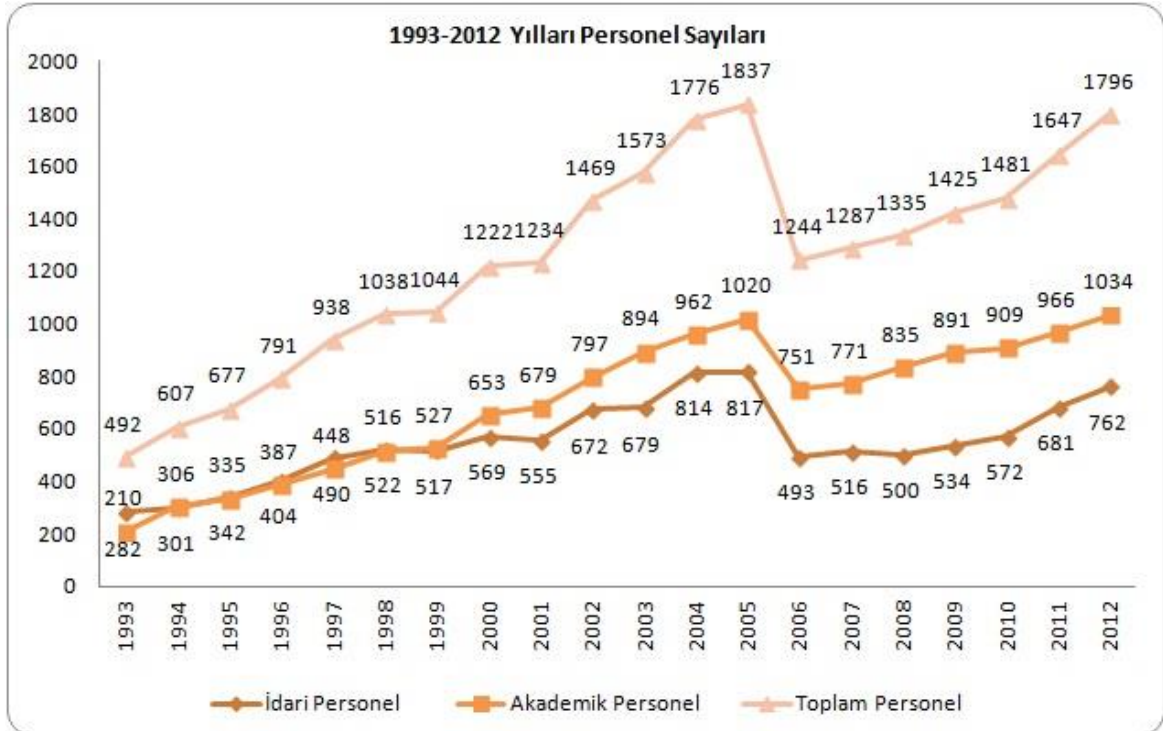
2009-2012 Yılları Akademik Personelin Dolu-Boş Kadro Durumu

Ünvan	2009			2010			2011			2012		
	Dolu	Boş	Toplam	Dolu	Boş	Toplam	Dolu	Boş	Toplam	Dolu	Boş	Toplam
Profesör	69	26	95	80	15	95	87	23	110	86	29	115
Doçent	69	44	113	78	35	113	87	46	133	93	44	137
Yrd. Doçent	273	83	356	288	68	356	328	48	376	350	37	387
Öğretim Görevlisi	102	58	160	107	53	160	119	51	170	130	55	185
Okutman	58	39	97	59	38	97	57	40	97	58	44	102
Çevirici	1	1	2	1	1	2	1	1	2	1	1	2
Eğitim - Öğr. Planlamacısı	-	2	2	-	2	2	-	2	2	-	2	2
Araştırma Görevlisi	291	51	342	268	74	342	262	115	377	285	102	387
Uzman	28	24	52	28	24	52	25	27	52	31	21	52
Toplam	891	328	1219	909	310	1219	966	353	1319	1034	335	1369



Akademik ve İdari Kadroların Yıllara Göre Dağılımı

Yıllar	Akademik Personel Sayısı	İdari Personel Sayısı	Toplam Personel Sayısı
1993	210	282	492
1994	306	301	607
1995	335	342	677
1996	387	404	791
1997	448	490	938
1998	516	522	1038
1999	527	517	1044
2000	653	569	1222
2001	679	555	1234
2002	797	672	1469
2003	894	679	1573
2004	962	814	1776
2005	1020	817	1837
2006	751	493	1244
2007	771	516	1287
2008	835	500	1335
2009	891	534	1425
2010	909	572	1481
2011	966	681	1647
2012	1034	762	1796



Akademik Personelin Üniversitemiz Birimlerine Göre Dağılımı

BİRİMLER	Profesör	Doçent	Yrd. Doç.	Öğr. Gör.	Okutman	Arş. Gör.	Uzman	Çevirici	E.Ö.P.	TOPLAM
Eğitim Fakültesi	10	15	78	24		39	1			167
Fen-Edebiyat Fakültesi	27	27	49	5		39	4			151
İktisadi ve İdari Bilimler Fakültesi	7	16	40	1		21				85
Tıp Fakültesi	34	17	69			123	3			246
Mühendislik Mimarlık Fakültesi	4	7	30	1		14				56
Güzel Sanatlar Fakültesi		1	6	2		3				12
Diş Hekimliği Fakültesi		2	12			13				27
İlahiyat Fakültesi			13			3				16
Beden Eğitimi ve Spor Y.O.	1	2	16	3		10	1			33
Kemal Demir Fizik Tedavi ve Rehabilitasyon Y.O.		2	2	4		6				14
Bolu Sağlık Y.O.	1		7	4		4				16
Bolu Turizm İşletmeciliği ve Otelcilik			1			1				2
Yabancı Diller Yüksekokulu			2							2
Gerede Uygulamalı Bilimler Yüksekokulu			3							3
Bolu Meslek Y.O.	2		12	35			2			51
Gerede Meslek Y.O.			6	21	2					29
Mudurnu Süreyya Astarıcı Meslek Y.O.		4	4	13	2					23
Mengen Meslek Y.O.				6	1					7
Yeniçağa Yaşar Çelik Meslek Y.O.				10						10
Fen Bilimleri Enstitüsü										0
Sağlık Bilimleri Enstitüsü						2				2
Sosyal Bilimler Enstitüsü						7				7
Rektörlük				1	53		20	1		75
TOPLAM	86	93	350	130	58	285	31	1	-	1.034

Akademik Personelin Yaş İtibariyle Dağılımı

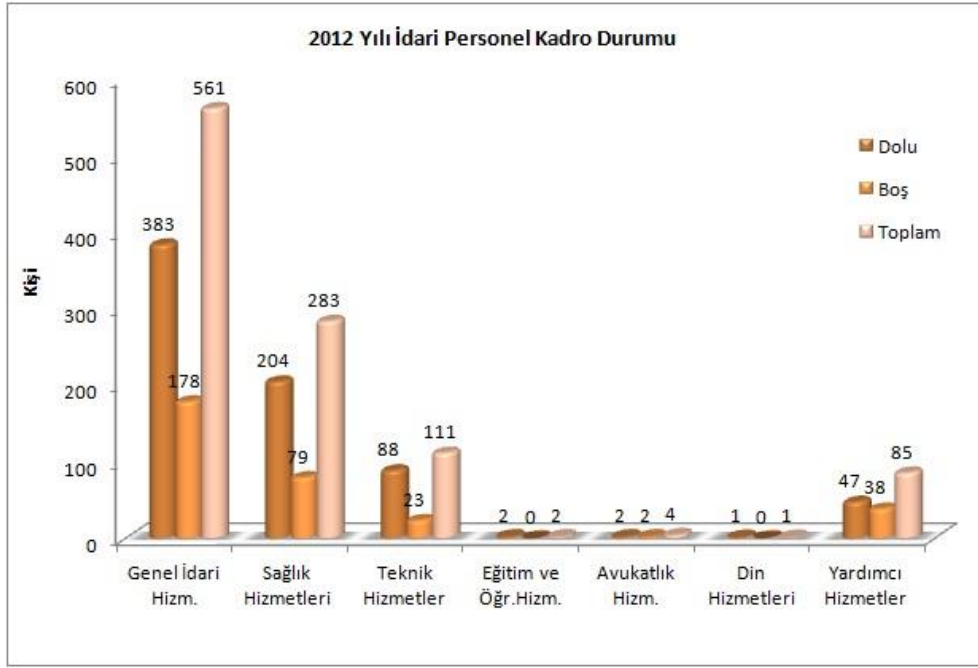
Yaş Durumu	2009		2010		2011		2012	
	Kişi sayısı	%	Kişi sayısı	%	Kişi sayısı	%	Kişi sayısı	%
21-25 yaş	36	4	26	2,9	24	2,5	51	4,9
26-30 yaş	206	23,1	184	20,2	158	16,4	183	17,7
31-35 yaş	183	20,5	185	20,4	238	24,6	245	23,7
36-40 yaş	195	21,9	211	23,2	191	19,8	188	18,2
41-50 yaş	183	20,5	209	23	251	26	262	25,3
51- üzeri	88	9,9	94	10,3	104	10,8	105	10,2
Toplam	891		909		966		1034	



2- İDARİ PERSONEL

2009-2012 Yılları İdari Personelin Dolu-Boş Kadro Durumu

Hizmet Sınıfı	2009			2010			2011			2012		
	Dolu	Boş	Toplam	Dolu	Boş	Toplam	Dolu	Boş	Toplam	Dolu	Boş	Toplam
Genel İdari Hizmetler	302	214	516	326	190	516	339	222	561	383	178	561
Sağlık Hizmetleri	113	97	210	123	90	213	198	85	283	204	79	283
Teknik Hizmetler	62	34	96	69	38	107	87	24	111	88	23	111
Eğ.ve Öğr. Hizm.	2	-	2	2	-	2	2	-	2	2	-	2
Avukatlık Hizm.	1	2	3	2	1	3	2	1	3	2	2	4
Din Hizmetleri	1	-	1	1	-	1	1	-	1	1	-	1
Yardımcı Hizm.	53	76	129	49	59	108	52	33	85	47	38	85
Toplam	534	423	957	572	378	950	681	365	1046	727	320	1047

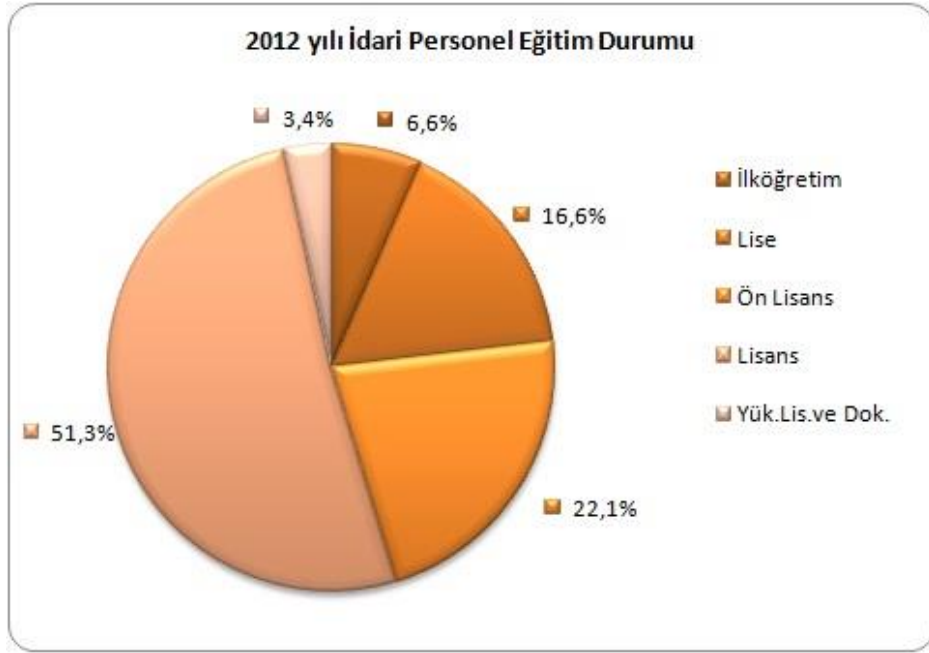


İdari Personelin Üniversitemiz Birimlerine Göre Dağılımı

BİRİMLER	GİHS	SHS	THS	Av. HS	EÖ. HS	DH S	YHS	Toplam
Eğitim Fakültesi	14						2	16
Fen-Edebiyat Fakültesi	12		5					17
İktisadi ve İdari Bil. Fakültesi	12						2	14
Mühendislik Mimarlık Fakültesi	7		2				1	10
Güzel Sanatlar Fakültesi	4							4
İlahiyat Fakültesi	4							4
Diş Hekimliği Fakültesi	8	8						16
Tıp Fakültesi	9	1						10
Sağlık Arş. ve Uyg. Merkezi	23	183	18			1	16	241
Beden Eğ. ve Spor Y.O.	10		4				1	15
Bolu Sağlık Y.O.	6						1	7
K.D. Fizik Ted. ve Reh. Y.O.	5		1				2	8
Bolu Turizm İşl.ve Otel.Y.O.	1							1
Yabancı Diller Yüksekokulu	1							1
Gerede Uygulamalı Bilimler Y.O.	3							3
Bolu Meslek Y.O.	14		5				4	23
Gerede Meslek Y.O.	12		2					14
Mudurnu Süreyya Astarıcı MYO.	6						1	7
Mengen Meslek Y.O.	3						1	4
Yeniçağa Yaşar Çelik MYO.	4							4
Sosyal Bilimler Enstitüsü	4							4
Fen Bilimleri Enstitüsü	3							3
Sağlık Bilimleri Enstitüsü	4							4
Eğitim Bilimleri Enstitüsü	3							3
Döner Sermaye İşl. Müdürlüğü	23							23
Rektörlük	189	12	50	2	2		16	271
Toplam	384	204	87	2	2	1	47	727

2008-2011 Yılları İdari Personelin Eğitim Durumu

Eğitim Durumu	2009		2010		2011		2012	
	Kişi sayısı	%	Kişi sayısı	%	Kişi sayısı	%	Kişi sayısı	%
İlköğretim	45	8,4	44	7,7	46	6,8	42	6,6
Lise	115	21,5	106	18,5	123	18,1	115	16,6
Ön Lisans	116	21,7	129	22,6	145	21,3	168	22,1
Lisans	237	44,4	270	47,2	341	50,1	376	51,3
Yüksek Lisans ve Doktora	21	3,9	23	4,0	26	3,8	26	3,4
Toplam	534		572		681		727	



Sözleşmeli Personel ve İşçi

2012 Yılı Kadro Durumuna Göre

	Dolu	Boş	Toplam
Sözleşmeli Personel (4/B)	24	20	44
Sürekli İşçiler	4	-	4
Geçici İşçiler	5	-	5

E- DİĞER HUSUSLAR

YÖNETİM VE İÇ KONTROL SİSTEMİ

Üniversitemizde faaliyetlerin, etkili, ekonomik, verimli ve mevzuata uygun bir şekilde yürütülmesini, varlık ve kaynakların korunmasını, muhasebe kayıtlarının doğru ve tam olarak tutulmasını, malî bilgi ve yönetim bilgisinin zamanında ve güvenilir olarak üretilmesini sağlamak amacıyla kapsamlı bir yönetim anlayışıyla uygun bir çalışma ortamı sağlanacaktır.

2014 yılında, bütçeyle ödenek tahsis edilen, Özel Kalem, Genel Sekreterlik, Daire Başkanlıkları, Enstitüler, Fakülteler ve Yüksek Okullar olmak üzere toplam 39 harcama birimimizin en üst yöneticileri harcama yetkilisi, görevlendirdikleri kişi ya da kişiler de gerçekleştirme görevlisi olarak iş ve işlemlerini, planlanmış amaçlar doğrultusunda, mevzuata uygun bir şekilde yetki ve görev sorumlulukları çerçevesinde yerine getirilmesinde azami gayret sarfedeceklerdir.

Atama süreci:

Üniversitemizde istihdam edilen personelin atama karar ve işlemleri;

- 2547 sayılı Yükseköğretim Kanunu ile 2914 sayılı Yükseköğretim Personel Kanununa tabi olarak akademik kadrolarda görev yapacak personel alımı ilan yoluyla yapılmaktadır. Atamaları açıktan veya diğer kamu kurum ve kuruluşlarından naklen atama şeklinde ve Rektör onayı ile yapılmaktadır.

- İdari kadroda görev yapan personel 657 sayılı Devlet Memurları Kanunu gereğince istihdam edilmektedir. Atamaları açıktan veya nakil yoluyla ve Rektör onayı ile yapılmaktadır. Açıktan atamalar ÖSYM tarafından yapılan Kamu Personeli Seçme Sınavı sonuçlarına göre yapılmaktadır.

- Ayrıca 657 Sayılı Devlet Memurları Kanununun 4/B maddesi uyarınca sözleşmeli olarak istihdam edilmek ve tam zamanlı olarak 28.06.2007 tarih ve 26566 sayılı Resmi Gazetede yayınlanan "Sözleşmeli Personel Çalıştırılmasına İlişkin Esaslarda Değişiklik Yapılmasına Dair Esaslar"ın Ek Madde-2/b Fıkrasına göre Sözleşmeli Personel çalıştırılmaktadır.

Satın alma ve ihale süreci:

Üniversitemizin kullanımında bulunan her türlü kaynaktan karşılanan mal veya hizmet alımları ile yapım işlerinin ihaleleri 4734 sayılı Kamu İhale Kanunu, 4735 sayılı Kamu İhale Sözleşmeleri Kanunu ve ilgili mevzuat hükümlerine göre yürütülmektedir.

Harcama birimleri ihtiyaçlarının temini ile ilgili iş ve işlemlerini, bütçe ödenekleri, giderin türü, yaklaşık maliyeti, kanuni süreler ve benzeri unsurları göz önüne alarak, doğrudan temin veya ihale usulüyle gerçekleştirmektedirler. Satın alma ve ihale sürecinde görevli kişi veya komisyonlarca gerekli tüm kontroller yapılarak süreç tamamlanmaktadır.

Ayrıca, Üniversitemiz Aktivite Merkezinde bulunan işyerlerinin kiralama işlemleri 2886 sayılı Devlet İhale Kanunu hükümleri çerçevesinde gerçekleştirilmektedir.

Harcama öncesi kontrol süreci:

2014 yılında, Strateji Geliştirme Daire Başkanlığınca ön mali kontrol faaliyetleri 5018 sayılı Kamu Mali Yönetimi ve Kontrol Kanunu ile Maliye Bakanlığı tarafından yayımlanan İç Kontrol ve Ön Mali Kontrole İlişkin Usul ve Esaslar çerçevesinde yürütülecektir.

II- PERFORMANS BİLGİLERİ

A- TEMEL POLİTİKA VE ÖNCELİKLER

1- TEMEL POLİTİKA VE ÖNCELİKLER

Kurumumuz temel politika ve önceliklerde;

—Kalkınma Planları ve Yılı Programı,

—Orta Vadeli Program,

—Orta Vadeli Mali Plan,

—Yılı Bütçe Çağrısı ve eki Bütçe Hazırlama Rehberi ile Yatırım Genelgesi ve eki Yatırım Programı Hazırlama Rehberi,

—5018 Sayılı Kamu Mali Yönetimi ve Kontrol Kanunu,

—Bilgi Toplumu Stratejisi ve Eki Eylem Planı,

—Yükseköğretim Kurulu Başkanlığı tarafından hazırlanan “Türkiye’nin Yükseköğretim Stratejisi” vb.

metinlerde yer alan düzenlemeleri, makro politikaları, hedef ve göstere niteliğindeki temel ekonomik değerler ile genel ilkeleri ve standartları esas alacaktır.

Üniversitemiz kaynaklarının kullanımında, Orta Vadeli Program ile belirlenen politika ve öncelikler doğrultusunda hareket edilecek, yürütülmekte olan faaliyet ve projeler gereklilik, etkinlik ve verimlilik açısından gözden geçirilerek yapılacak harcamaların sağlıklı bir temele kavuşturulması için azami gayret gösterilecektir.

Mali yönetim ve kontrol ile iç denetim faaliyetlerinin etkin bir şekilde uygulanması için gerekli çalışmalar sürdürülecek, bu faaliyetlere yönelik teknik ve idari kapasitenin artırılmasına önem verilecektir. Ayrıca, kurumumuzda karar verme süreçlerini güçlendirmek, mali saydamlık ve hesap verilebilirliği artırmak amacıyla performans esaslı bütçeleme programının etkin bir şekilde uygulanmasına çalışılacaktır.

2- ABANT İZZET BAYSAL ÜNİVERSİTESİNİN TEMEL DEĞERLERİ

- Akademik özgürlük
- Etik değerlere bağlılık
- Paylaşıcılık
- Girişimcilik
- Katılımcılık
- Üretkenlik
- Kurumsal ve mesleki aidiyet
- Şeffaflık
- Öğrenci odaklılık
- Doğruluk ve dürüstlük
- Hoşgörülü olma
- Hesap verebilirlik
- Diğergamlık
- Evrensellik

B- STRATEJİK AMAÇLAR

AMAÇLAR

Abant İzzet Baysal Üniversitesi'nin tanımlanan vizyonu çerçevesinde ve üniversitemizin saptanan zayıf ve güçlü yönleri, önündeki fırsatlar ve tehditler dikkate alınarak saptanmış stratejik amaçları şu şekilde ifade edilmektedir:

AMAÇ 1 :Çağdaş ve kaliteli eğitim-öğretim ortamı sağlamak ve sürdürmek.

AMAÇ 2 :Bilimsel araştırmaların nitelik ve niceliğini artırmak.

AMAÇ 3 :Toplumsal hizmet faaliyetlerinin sayısını ve kalitesini artırmak.

AMAÇ 4 :Üniversite personeli ve öğrenci memnuniyetini artırmak.

AMAÇ 5 :Paydaşlar ile iletişim ve işbirliğini artırmak.

C- PERFORMANS HEDEF VE GÖSTERGELERİ İLE FAALİYETLER

Not: Performans hedef ve göstergeleri ile faaliyetlere ait tablolar e-bütçe sisteminden çıktı olarak alınıp rapora eklenmiştir.

PERFORMANS HEDEFİ TABLOSU

İdare Adı	38.42 - ABANT İZZET BAYSAL ÜNİVERSİTESİ
------------------	---

Amaç	Çağdaş ve kaliteli eğitim-öğretim ortamı sağlamak ve sürdürmek.
Hedef	Engelli öğrencilerimizin eğitim öğretimini kolaylaştıracak fiziki donanımı ve gerekli bilinci üniversitemizde oluşturmak.

Performans Hedefi	Üniversite kampüslerinde eğitim ve yaşam alanlarının engelli öğrencilerin kullanıma uygun hale getirilmesi
--------------------------	---

Performans Göstergeleri		Ölçü Birimi	2012	2013	2014
1	Üniversite kampüslerinde eğitim ve yaşam alanları engelli öğrencilerin kullanımına uygun hale getirilen bina sayısı	Adet	0	0	4

Faaliyetler		Kaynak İhtiyacı		
		Bütçe	Bütçe Dışı	Toplam
1	Kampüs alanlarının engelli öğrencilerin kullanımına uygun hale getirilmesi için büyük onarım ihalesi yapılması.	800.000	0	800.000
Genel Toplam		800.000	0	800.000

PERFORMANS HEDEFİ TABLOSU

İdare Adı	38.42 - ABANT İZZET BAYSAL ÜNİVERSİTESİ
------------------	---

Amaç	Çağdaş ve kaliteli eğitim-öğretim ortamı sağlamak ve sürdürmek.
Hedef	Engelli öğrencilerimizin eğitim öğretimini kolaylaştıracak fiziki donanımı ve gerekli bilinci üniversitemizde oluşturmak.

Performans Hedefi	Kütüphanede dijital okuma kabinleri kurulması ve ilgili cihazların sayısının artırılması.
--------------------------	--

Performans Göstergeleri		Ölçü Birimi	2012	2013	2014
1	Kütüphanede dijital okuma kabinleri kurulması ve ilgili cihazların sayısının artırılması.	Adet	0	0	2

Faaliyetler		Kaynak İhtiyacı		
		Bütçe	Bütçe Dışı	Toplam
1	Yeni okuma kabinleri ve cihazların alınması.	30.000	0	30.000
Genel Toplam		30.000	0	30.000

PERFORMANS HEDEFİ TABLOSU

İdare Adı	38.42 - ABANT İZZET BAYSAL ÜNİVERSİTESİ
------------------	---

Amaç	Çağdaş ve kaliteli eğitim-öğretim ortamı sağlamak ve sürdürmek.
Hedef	Girişimcilik, yaratıcılık ve inovasyona yönelik eğitim faaliyetlerini teşvik etmek.

Performans Hedefi	Üniversitemiz programlarında girişimcilik, yaratıcılık ve inovasyona yönelik derslerin sayısını ve kalitesini artırmak.
--------------------------	--

Performans Göstergeleri		Ölçü Birimi	2012	2013	2014
1	Üniversitemiz programlarında girişimcilik, yaratıcılık ve inovasyona yönelik derslerin sayısını ve kalitesini artırmak.	Adet	0	0	3

Faaliyetler		Kaynak İhtiyacı		
		Bütçe	Bütçe Dışı	Toplam
1	Girişimcilik, yaratıcılık ve inovasyona yönelik derslerin kalitesini artırmak için gerekli makine teçhizat alımı	200.000	0	200.000
Genel Toplam		200.000	0	200.000

PERFORMANS HEDEFİ TABLOSU

İdare Adı	38.42 - ABANT İZZET BAYSAL ÜNİVERSİTESİ
------------------	---

Amaç	Bilimsel arařtırmaların nitelik ve niceliđini artırmak.
Hedef	Arařtırma-geliřtirme ve danıřmanlık hizmetlerini artırmak.

Performans Hedefi	Bilimsel arařtırma projelerine ayrılan kaynakların miktarını artırmak.
--------------------------	---

Performans Göstergeleri		Ölçü Birimi	2012	2013	2014
1	Bilimsel arařtırma projelerine ayrılan kaynakların miktarını artırmak.	Yüzde	0	0	5

Faaliyetler		Kaynak İhtiyacı		
		Bütçe	Bütçe Dıřı	Toplam
1	Bilimsel Arařtırma Projelerinin bütçesini artırmak için gerekli idari işlemlerin yapılması	1.616.000	0	1.616.000
Genel Toplam		1.616.000	0	1.616.000

PERFORMANS HEDEFİ TABLOSU

İdare Adı	38.42 - ABANT İZZET BAYSAL ÜNİVERSİTESİ
------------------	---

Amaç	Paydaşlar ile iletişim ve işbirliğini artırmak.
Hedef	Yurtiçi ve yurtdışı Üniversiteler ve araştırma merkezleri ile iletişim ve işbirliğini artırmak.

Performans Hedefi	Sportif, kültürel ve sosyal etkinliklerin sayısını artırmak.
--------------------------	---

Performans Göstergeleri		Ölçü Birimi	2012	2013	2014
1	Sportif, kültürel ve sosyal etkinliklerin sayısını artırmak.	Adet	0	0	3

Faaliyetler		Kaynak İhtiyacı		
		Bütçe	Bütçe Dışı	Toplam
1	Yeni sportif, kültürel ve sosyal etkinlikler düzenlemek	733.000	0	733.000
Genel Toplam		733.000	0	733.000

PERFORMANS HEDEFİ TABLOSU

İdare Adı	38.42 - ABANT İZZET BAYSAL ÜNİVERSİTESİ
------------------	---

Amaç	Üniversite personeli ve öğrenci memnuniyetini artırmak.
Hedef	Geliştirme, kaynaştırma imkanlarının ve faaliyetlerinin sayısını artırmak.

Performans Hedefi	Yaşam ve çalışma alanlarında ekipman ve malzeme bütünlüğünün sağlanması ve güvenlik standartlarının yükseltilmesi.
--------------------------	---

Performans Göstergeleri		Ölçü Birimi	2012	2013	2014
1	Güvenlik hizmeti sağlanan mekan sayısı	Adet	31	34	36

Faaliyetler		Kaynak İhtiyacı		
		Bütçe	Bütçe Dışı	Toplam
1	Güvenlik hizmeti ihalesinin yapılması	2.768.000	0	2.768.000
Genel Toplam		2.768.000	0	2.768.000

PERFORMANS HEDEFİ TABLOSU

İdare Adı	38.42 - ABANT İZZET BAYSAL ÜNİVERSİTESİ
------------------	---

Amaç	Üniversite personeli ve öğrenci memnuniyetini artırmak.
Hedef	Geliştirme, kaynaştırma imkanlarının ve faaliyetlerinin sayısını artırmak.

Performans Hedefi	Yaşam ve çalışma alanlarında ekipman ve malzeme bütünlüğünün sağlanması temizlik standartlarının yükseltilmesi.
--------------------------	---

Performans Göstergeleri		Ölçü Birimi	2012	2013	2014
1	Temizlik hizmeti yapılan kapalı alan	Metrekare	192.067	217.782	233.032

Faaliyetler		Kaynak İhtiyacı		
		Bütçe	Bütçe Dışı	Toplam
1	Temizlik hizmeti ihalesinin yapılması	3.570.000	0	3.570.000
Genel Toplam		3.570.000	0	3.570.000

PERFORMANS HEDEFİ TABLOSU

İdare Adı	38.42 - ABANT İZZET BAYSAL ÜNİVERSİTESİ
------------------	---

Amaç	Üniversite personeli ve öğrenci memnuniyetini artırmak.
Hedef	Geliştirme, kaynaştırma imkanlarının ve faaliyetlerinin sayısını artırmak.

Performans Hedefi	Eğitim-Öğretim ve yaşam alanlarının geliştirilmesi için yeni mekanlar oluşturmak ve mevcut mekanları her açıdan iyileştirmek.
--------------------------	--

Performans Göstergeleri		Ölçü Birimi	2012	2013	2014
1	Yeni mekanlar oluşturmak ve mevcut mekanları her açıdan iyileştirmek.	Yüzde	31	34	36

Faaliyetler		Kaynak İhtiyacı		
		Bütçe	Bütçe Dışı	Toplam
1	Ziraat ve Doğa Bilimleri Fakültesi ve Gerede Uygulamalı Bilimler Yüksekokulu bina inşaatlarına başlanması	11.800.000	0	11.800.000
Genel Toplam		11.800.000	0	11.800.000

FAALİYET MALİYETLERİ TABLOSU

İdare Adı	38.42 - ABANT İZZET BAYSAL ÜNİVERSİTESİ
Performans Hedefi	1 - Üniversite kampüslerinde eğitim ve yaşam alanlarının engelli öğrencilerin kullanıma uygun hale getirilmesi
Faaliyet Adı	Kampüs alanlarının engelli öğrencilerin kullanımına uygun hale getirilmesi için büyük onarım ihalesi yapılması.
Sorumlu Harcama Birimi veya Birimleri	38.42.09.09 - YAPI İŞLERİ VE TEKNİK DAİRE BAŞKANLIĞI

Ekonomik Kod		Ödenek
01	Personel Giderleri	0,00
02	SGK Devlet Primi Giderleri	0,00
03	Mal ve Hizmet Alım Giderleri	0,00
04	Faiz Giderleri	0,00
05	Cari Transferler	0,00
06	Sermaye Giderleri	800.000,00
07	Sermaye Transferleri	0,00
08	Borç verme	0,00
Toplam Bütçe Kaynak İhtiyacı		800.000,00
Bütçe Dışı Kaynak	Döner Sermaye	0,00
	Diğer Yurt İçi	0,00
	Yurt Dışı	0,00
Toplam Bütçe Dışı Kaynak İhtiyacı		0,00
Toplam Kaynak İhtiyacı		800.000,00

FAALİYET MALİYETLERİ TABLOSU

İdare Adı	38.42 - ABANT İZZET BAYSAL ÜNİVERSİTESİ
Performans Hedefi	2 - Kütüphanede dijital okuma kabinleri kurulması ve ilgili cihazların sayısının artırılması.
Faaliyet Adı	Yeni okuma kabinleri ve cihazların alınması.
Sorumlu Harcama Birimi veya Birimleri	38.42.09.07 - SAĞLIK, KÜLTÜR VE SPOR DAİRE BAŞKANLIĞI

Ekonomik Kod		Ödenek
01	Personel Giderleri	0,00
02	SGK Devlet Primi Giderleri	0,00
03	Mal ve Hizmet Alım Giderleri	30.000,00
04	Faiz Giderleri	0,00
05	Cari Transferler	0,00
06	Sermaye Giderleri	0,00
07	Sermaye Transferleri	0,00
08	Borç verme	0,00
Toplam Bütçe Kaynak İhtiyacı		30.000,00
Bütçe Dışı Kaynak	Döner Sermaye	0,00
	Diğer Yurt İçi	0,00
	Yurt Dışı	0,00
Toplam Bütçe Dışı Kaynak İhtiyacı		0,00
Toplam Kaynak İhtiyacı		30.000,00

FAALİYET MALİYETLERİ TABLOSU

İdare Adı	38.42 - ABANT İZZET BAYSAL ÜNİVERSİTESİ
Performans Hedefi	3 - Üniversitemiz programlarında girişimcilik, yaratıcılık ve inovasyona yönelik derslerin sayısını ve kalitesini artırmak.
Faaliyet Adı	Girişimcilik, yaratıcılık ve inovasyona yönelik derslerin kalitesini artırmak için gerekli makine teçhizat alımı
Sorumlu Harcama Birimi veya Birimleri	38.42.00.01 - ÜST YÖNETİM, AKADEMİK VE İDARİ BİRİMLER

Ekonomik Kod		Ödenek
01	Personel Giderleri	0,00
02	SGK Devlet Primi Giderleri	0,00
03	Mal ve Hizmet Alım Giderleri	200.000,00
04	Faiz Giderleri	0,00
05	Cari Transferler	0,00
06	Sermaye Giderleri	0,00
07	Sermaye Transferleri	0,00
08	Borç verme	0,00
Toplam Bütçe Kaynak İhtiyacı		200.000,00
Bütçe Dışı Kaynak	Döner Sermaye	0,00
	Diğer Yurt İçi	0,00
	Yurt Dışı	0,00
Toplam Bütçe Dışı Kaynak İhtiyacı		0,00
Toplam Kaynak İhtiyacı		200.000,00

FAALİYET MALİYETLERİ TABLOSU

İdare Adı	38.42 - ABANT İZZET BAYSAL ÜNİVERSİTESİ
Performans Hedefi	4 - Bilimsel araştırma projelerine ayrılan kaynakların miktarını artırmak.
Faaliyet Adı	Bilimsel Araştırma Projelerinin bütçesini artırmak için gerekli idari işlemlerin yapılması
Sorumlu Harcama Birimi veya Birimleri	38.42.00.01 - ÜST YÖNETİM, AKADEMİK VE İDARİ BİRİMLER

Ekonomik Kod		Ödenek
01	Personel Giderleri	0,00
02	SGK Devlet Primi Giderleri	0,00
03	Mal ve Hizmet Alım Giderleri	789.000,00
04	Faiz Giderleri	0,00
05	Cari Transferler	0,00
06	Sermaye Giderleri	827.000,00
07	Sermaye Transferleri	0,00
08	Borç verme	0,00
Toplam Bütçe Kaynak İhtiyacı		1.616.000,00
Bütçe Dışı Kaynak	Döner Sermaye	0,00
	Diğer Yurt İçi	0,00
	Yurt Dışı	0,00
Toplam Bütçe Dışı Kaynak İhtiyacı		0,00
Toplam Kaynak İhtiyacı		1.616.000,00

FAALİYET MALİYETLERİ TABLOSU

İdare Adı	38.42 - ABANT İZZET BAYSAL ÜNİVERSİTESİ
Performans Hedefi	5 - Sportif, kültürel ve sosyal etkinliklerin sayısını artırmak.
Faaliyet Adı	Yeni sportif, kültürel ve sosyal etkinlikler düzenlemek
Sorumlu Harcama Birimi veya Birimleri	38.42.09.07 - SAĞLIK, KÜLTÜR VE SPOR DAİRE BAŞKANLIĞI

Ekonomik Kod		Ödenek
01	Personel Giderleri	0,00
02	SGK Devlet Primi Giderleri	0,00
03	Mal ve Hizmet Alım Giderleri	733.000,00
04	Faiz Giderleri	0,00
05	Cari Transferler	0,00
06	Sermaye Giderleri	0,00
07	Sermaye Transferleri	0,00
08	Borç verme	0,00
Toplam Bütçe Kaynak İhtiyacı		733.000,00
Bütçe Dışı Kaynak	Döner Sermaye	0,00
	Diğer Yurt İçi	0,00
	Yurt Dışı	0,00
Toplam Bütçe Dışı Kaynak İhtiyacı		0,00
Toplam Kaynak İhtiyacı		733.000,00

FAALİYET MALİYETLERİ TABLOSU

İdare Adı	38.42 - ABANT İZZET BAYSAL ÜNİVERSİTESİ
Performans Hedefi	6 - Yaşam ve çalışma alanlarında ekipman ve malzeme bütünlüğünün sağlanması ve güvenlik standartlarının yükseltilmesi.
Faaliyet Adı	Güvenlik hizmeti ihalesinin yapılması
Sorumlu Harcama Birimi veya Birimleri	38.42.09.04 - İDARİ VE MALİ İŞLER DAİRE BAŞKANLIĞI

Ekonomik Kod		Ödenek
01	Personel Giderleri	0,00
02	SGK Devlet Primi Giderleri	0,00
03	Mal ve Hizmet Alım Giderleri	2.768.000,00
04	Faiz Giderleri	0,00
05	Cari Transferler	0,00
06	Sermaye Giderleri	0,00
07	Sermaye Transferleri	0,00
08	Borç verme	0,00
Toplam Bütçe Kaynak İhtiyacı		2.768.000,00
Bütçe Dışı Kaynak	Döner Sermaye	0,00
	Diğer Yurt İçi	0,00
	Yurt Dışı	0,00
Toplam Bütçe Dışı Kaynak İhtiyacı		0,00
Toplam Kaynak İhtiyacı		2.768.000,00

FAALİYET MALİYETLERİ TABLOSU

İdare Adı	38.42 - ABANT İZZET BAYSAL ÜNİVERSİTESİ
Performans Hedefi	7 - Yaşam ve çalışma alanlarında ekipman ve malzeme bütünlüğünün sağlanması temizlik standartlarının yükseltilmesi.
Faaliyet Adı	Temizlik hizmeti ihalesinin yapılması
Sorumlu Harcama Birimi veya Birimleri	38.42.09.04 - İDARİ VE MALİ İŞLER DAİRE BAŞKANLIĞI

Ekonomik Kod		Ödenek
01	Personel Giderleri	0,00
02	SGK Devlet Primi Giderleri	0,00
03	Mal ve Hizmet Alım Giderleri	3.570.000,00
04	Faiz Giderleri	0,00
05	Cari Transferler	0,00
06	Sermaye Giderleri	0,00
07	Sermaye Transferleri	0,00
08	Borç verme	0,00
Toplam Bütçe Kaynak İhtiyacı		3.570.000,00
Bütçe Dışı Kaynak	Döner Sermaye	0,00
	Diğer Yurt İçi	0,00
	Yurt Dışı	0,00
Toplam Bütçe Dışı Kaynak İhtiyacı		0,00
Toplam Kaynak İhtiyacı		3.570.000,00

FAALİYET MALİYETLERİ TABLOSU

İdare Adı	38.42 - ABANT İZZET BAYSAL ÜNİVERSİTESİ
Performans Hedefi	8 - Eğitim-Öğretim ve yaşam alanlarının geliştirilmesi için yeni mekanlar oluşturmak ve mevcut mekanları her açıdan iyileştirmek.
Faaliyet Adı	Ziraat ve Doğa Bilimleri Fakültesi ve Gerede Uygulamalı Bilimler Yüksekokulu bina inşaatlarına başlanması
Sorumlu Harcama Birimi veya Birimleri	38.42.09.09 - YAPI İŞLERİ VE TEKNİK DAİRE BAŞKANLIĞI

Ekonomik Kod		Ödenek
01	Personel Giderleri	0,00
02	SGK Devlet Primi Giderleri	0,00
03	Mal ve Hizmet Alım Giderleri	0,00
04	Faiz Giderleri	0,00
05	Cari Transferler	0,00
06	Sermaye Giderleri	11.800.000,00
07	Sermaye Transferleri	0,00
08	Borç verme	0,00
Toplam Bütçe Kaynak İhtiyacı		11.800.000,00
Bütçe Dışı Kaynak	Döner Sermaye	0,00
	Diğer Yurt İçi	0,00
	Yurt Dışı	0,00
Toplam Bütçe Dışı Kaynak İhtiyacı		0,00
Toplam Kaynak İhtiyacı		11.800.000,00

İDARE PERFORMANS TABLOSU

İdare Adı	38.42 - ABANT İZZET BAYSAL ÜNİVERSİTESİ
-----------	---

PERFORMANS HEDEFİ	FAALİYET	Açıklama	2014					
			Bütçe İçi		Bütçe Dışı		Toplam	
			(TL)	PAY(%)	(TL)	PAY(%)	(TL)	PAY(%)
1		Üniversite kampüslerinde eğitim ve yaşam alanlarının engelli öğrencilerin kullanıma uygun hale getirilmesi	800.000,00	0,58	0,00		800.000,00	0,58
	1	Kampüs alanlarının engelli öğrencilerin kullanımına uygun hale getirilmesi için büyük onarım ihalesi yapılması.	800.000,00	0,58	0,00		800.000,00	0,58
2		Kütüphanede dijital okuma kabinleri kurulması ve ilgili cihazların sayısının artırılması.	30.000,00	0,02	0,00		30.000,00	0,02
	2	Yeni okuma kabinleri ve cihazların alınması.	30.000,00	0,02	0,00		30.000,00	0,02
3		Üniversitemiz programlarında girişimcilik, yaratıcılık ve inovasyona yönelik derslerin sayısını ve kalitesini artırmak.	200.000,00	0,14	0,00		200.000,00	0,14
	3	Girişimcilik, yaratıcılık ve inovasyona yönelik derslerin kalitesini artırmak için gerekli makine teçhizat alımı	200.000,00	0,14	0,00		200.000,00	0,14
4		Bilimsel araştırma projelerine ayrılan kaynakların miktarını artırmak.	1.616.000,00	1,17	0,00		1.616.000,00	1,17
	4	Bilimsel Araştırma Projelerinin bütçesini artırmak için gerekli idari işlemlerin yapılması	1.616.000,00	1,17	0,00		1.616.000,00	1,17
5		Sportif, kültürel ve sosyal etkinliklerin sayısını artırmak.	733.000,00	0,53	0,00		733.000,00	0,53
	5	Yeni sportif, kültürel ve sosyal etkinlikler düzenlemek	733.000,00	0,53	0,00		733.000,00	0,53
6		Yaşam ve çalışma alanlarında ekipman ve malzeme bütünlüğünün sağlanması ve güvenlik standartlarının yükseltilmesi.	2.768.000,00	2,00	0,00		2.768.000,00	2,00
	6	Güvenlik hizmeti ihalesinin yapılması	2.768.000,00	2,00	0,00		2.768.000,00	2,00
7		Yaşam ve çalışma alanlarında ekipman ve malzeme bütünlüğünün sağlanması temizlik standartlarının yükseltilmesi.	3.570.000,00	2,58	0,00		3.570.000,00	2,58
	7	Temizlik hizmeti ihalesinin yapılması	3.570.000,00	2,58	0,00		3.570.000,00	2,58
8		Eğitim-Öğretim ve yaşam alanlarının geliştirilmesi için yeni mekanlar oluşturmak ve mevcut mekanları her açıdan iyileştirmek.	11.800.000,00	8,53	0,00		11.800.000,00	8,53
	8	Ziraat ve Doğa Bilimleri Fakültesi ve Gerede Uygulamalı Bilimler Yüksekokulu bina inşaatlarına başlanması	11.800.000,00	8,53	0,00		11.800.000,00	8,53
Performans Hedefleri Maliyetleri Toplamı			21.517.000,00	15,55			21.517.000,00	15,55
Genel Yönetim Giderleri			114.811.000,00	82,99			114.811.000,00	82,99
Diğer İdarelere Transfer Edilecek Kaynaklar Toplamı			2.023.000,00	1,46			2.023.000,00	1,46
GENEL TOPLAM			138.351.000,00	100,00	0,00	100,00	138.351.000,00	100,00

FAALİYETLERDEN SORUMLU HARCAMA BİRİMLERİNE İLİŞKİN TABLO

İdare Adı	38.42 - ABANT İZZET BAYSAL ÜNİVERSİTESİ	
PERFORMANS HEDEFİ	FAALİYETLER	SORUMLU BİRİMLER
Üniversite kampüslerinde eğitim ve yaşam alanlarının engelli öğrencilerin kullanıma uygun hale getirilmesi	Kampüs alanlarının engelli öğrencilerin kullanımına uygun hale getirilmesi için büyük onarım ihalesi yapılması.	YAPI İŞLERİ VE TEKNİK DAİRE BAŞKANLIĞI
Kütüphanede dijital okuma kabinleri kurulması ve ilgili cihazların sayısının artırılması.	Yeni okuma kabinleri ve cihazların alınması.	SAĞLIK, KÜLTÜR VE SPOR DAİRE BAŞKANLIĞI
Üniversitemiz programlarında girişimcilik, yaratıcılık ve inovasyona yönelik derslerin sayısını ve kalitesini artırmak.	Girişimcilik, yaratıcılık ve inovasyona yönelik derslerin kalitesini artırmak için gerekli makine teçhizat alımı	ÜST YÖNETİM, AKADEMİK VE İDARİ BİRİMLER
Bilimsel araştırma projelerine ayrılan kaynakların miktarını artırmak.	Bilimsel Araştırma Projelerinin bütçesini artırmak için gerekli idari işlemlerin yapılması	ÜST YÖNETİM, AKADEMİK VE İDARİ BİRİMLER
Sportif, kültürel ve sosyal etkinliklerin sayısını artırmak.	Yeni sportif, kültürel ve sosyal etkinlikler düzenlemek	SAĞLIK, KÜLTÜR VE SPOR DAİRE BAŞKANLIĞI
Yaşam ve çalışma alanlarında ekipman ve malzeme bütünlüğünün sağlanması ve güvenlik standartlarının yükseltilmesi.	Güvenlik hizmeti ihalesinin yapılması	İDARİ VE MALİ İŞLER DAİRE BAŞKANLIĞI
Yaşam ve çalışma alanlarında ekipman ve malzeme bütünlüğünün sağlanması temizlik standartlarının yükseltilmesi.	Temizlik hizmeti ihalesinin yapılması	İDARİ VE MALİ İŞLER DAİRE BAŞKANLIĞI
Eğitim-Öğretim ve yaşam alanlarının geliştirilmesi için yeni mekanlar oluşturmak ve mevcut mekanları her açıdan iyileştirmek.	Ziraat ve Doğa Bilimleri Fakültesi ve Gerede Uygulamalı Bilimler Yüksekokulu bina inşaatlarına başlanması	YAPI İŞLERİ VE TEKNİK DAİRE BAŞKANLIĞI

D- İDARENİN TOPLAM KAYNAK İHTİYACI

Not: İdarenin toplam kaynak ihtiyacı ile ilgili tablolar e-bütçe sisteminden çıktı olarak alınıp rapora eklenmiştir.

TOPLAM KAYNAK İHTİYACI TABLOSU

İdare Adı	38.42 - ABANT İZZET BAYSAL ÜNİVERSİTESİ
------------------	---

	Ekonomik Kodlar (1.Düzye)		FALİYET TOPLAMI	GENEL YÖNETİM GİDERLERİ TOPLAMI	DİĞER İDARELERE TRANSFER EDİLECEK KAYNAKLAR TOPLAMI	GENEL TOPLAM
	BÜTÇE KAYNAK İHTİYACI	01	Personel Giderleri	0,00	77.846.000,00	0,00
02		SGK Devlet Primi Giderleri	0,00	13.689.000,00	0,00	13.689.000,00
03		Mal ve Hizmet Alım Giderleri	8.090.000,00	10.476.000,00	0,00	18.566.000,00
04		Faiz Giderleri	0,00	0,00	0,00	0,00
05		Cari Transferler	0,00	0,00	2.023.000,00	2.023.000,00
06		Sermaye Giderleri	13.427.000,00	12.800.000,00	0,00	26.227.000,00
07		Sermaye Transferleri	0,00	0,00	0,00	0,00
08		Borç verme	0,00	0,00	0,00	0,00
09		Yedek Ödenek	0,00	0,00	0,00	0,00
		Bütçe Ödeneği Toplamı		21.517.000,00	114.811.000,00	2.023.000,00
BÜTÇE DIŞI KAYNAK	Döner Sermaye		0,00	0,00		0,00
	Diğer Yurt İçi Kaynaklar		0,00	0,00		0,00
	Yurt Dışı Kaynaklar		0,00	0,00		0,00
	Toplam Bütçe Dışı Kaynak İhtiyacı		0,00	0,00		0,00
Toplam Kaynak İhtiyacı			21.517.000,00	114.811.000,00	2.023.000,00	138.351.000,00